

Инвестиционный паспорт города Ливны Орловской области

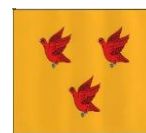
1. Общие сведения

1.1. Наименование муниципального образования

Город Ливны - это второй по численности населения, площади и уровню социально-экономического развития город в Орловской области



Герб



Флаг

1.2. Географическое расположение



Город Ливны расположен на юго-востоке Орловской области в месте впадения реки Ливенка в реку Сосна. Ливны расположены в центре Среднерусской возвышенности на Восточно-Европейской равнине, лежащей на древней одноимённой платформе. Характер местности - лесостепной. Высота над уровнем моря в самой высокой точке города - 191 метр, а в самой низкой - 126 метров.

Географические координаты города Ливны:

52°25'31" с. ш. 37°36'29" в. д.

Климат - умеренно - континентальный. Средняя температура января составляет $-8,2^{\circ}\text{C}$, июля $+19,3^{\circ}\text{C}$. Среднегодовая температура $+5,8^{\circ}\text{C}$.

Площадь города составляет $32,1 \text{ км}^2$

Расстояние до областного центра - 138 км.

Общая численность населения на 01.01.2021 года 47 019 чел.

Основные демографические показатели
за период 2019-2021 годов

| № п/п | Наименование показателя | Отчетный период | | |
|-------|---|-----------------|----------|----------|
| | | 2019 год | 2020 год | 2021 год |
| 1. | Численность постоянного населения (на начало периода), чел. | 47 179 | 47 165 | 47 019 |
| | в том числе: | | | |
| 1.1 | мужчины | 21 482 | 21 448 | 21 389 |
| 1.2 | женщины | 25 697 | 25 717 | 25 630 |
| 2. | Численность населения моложе трудоспособного возраста (на начало периода), чел. | 7 690 | 7 650 | 7 537 |
| 3. | Численность населения в трудоспособном возрасте (на начало периода), чел. | 24 816 | 25 194 | 24 914 |
| 4. | Численность населения старше трудоспособного возраста (на начало периода), чел. | 14 673 | 14 321 | 14 568 |
| 5. | Доля населения по возрастным категориям, %: | | | |
| 5.1 | моложе трудоспособного возраста | 16,3 | 16,2 | 16,0 |
| 5.2 | в трудоспособном возрасте | 52,6 | 53,4 | 53,0 |
| 5.3 | старше трудоспособного возраста | 31,1 | 30,4 | 31,0 |

2. Обеспеченность ресурсами

2.1. Транспортная инфраструктура

Транспортная инфраструктура города

1. Железнодорожный транспорт

По территории города проходит железная дорога ветки Мармыжи — Верховье, которая связывает между собой две генеральные магистрали Орел – Липецк и Курск – Воронеж.

2. Воздушный транспорт

На территории города отсутствует авиационное сообщение, отсутствует соответствующая инфраструктура для принятия воздушного транспорта. Учитывая действующие нормативные требования к размещению аэропортов, в ближайшей перспективе отсутствует возможность размещения таких объектов в границах города.

3. Речной транспорт

Водный объект – река Сосна не является судоходной и не позволяет обеспечить данный вид транспорта на территории города.

4. Автомобильные дороги и транспорт

В границах территории города, в северо-восточной части проходит федеральная трасса Орел — Тамбов (Р119). Из города исходят дороги областного значения: на север - в направлении пос. Красная Заря, на юг - пос. Долгое, на северо-запад – пос. Русский Брод и Верховье. Имеется автовокзал, связывающий город и населённые пункты Ливенского района, а также автобусные маршруты с Москвой, Воронежем, Орлом, Липецком, Курском.

Автомобильные дороги местного значения, протяженностью около 123 км имеют твердое асфальтовое покрытие и относятся, в основном, к IV категории автомобильных дорог.

На территории города Ливны осуществляет деятельность крупная российская транспортно–логистическая компания «Деловые Линии». Организация осуществляет перевозку сборных грузов, оказывает услуги по хранению и складской обработке грузов. Кроме того, большой популярностью среди жителей и субъектов бизнеса пользуется служба экспресс-доставки грузов СДЭК. Компания оказывает спектр услуг своевременной и гарантированной доставки, открывая новые возможности для жителей города и бизнеса.

2.2. Трудовые ресурсы

Среднегодовая численность работников, осуществляющих деятельность на территории муниципального образования – 15500 человек. Наибольшая численность работников занята в промышленной сфере, более 40,0 %.

Структура занятых в разрезе основных отраслей экономики

| № п/п | Вид экономической деятельности | Доля в общей численности работников, % |
|-------|--------------------------------|--|
| 1. | Обрабатывающие производства | 44,4 |

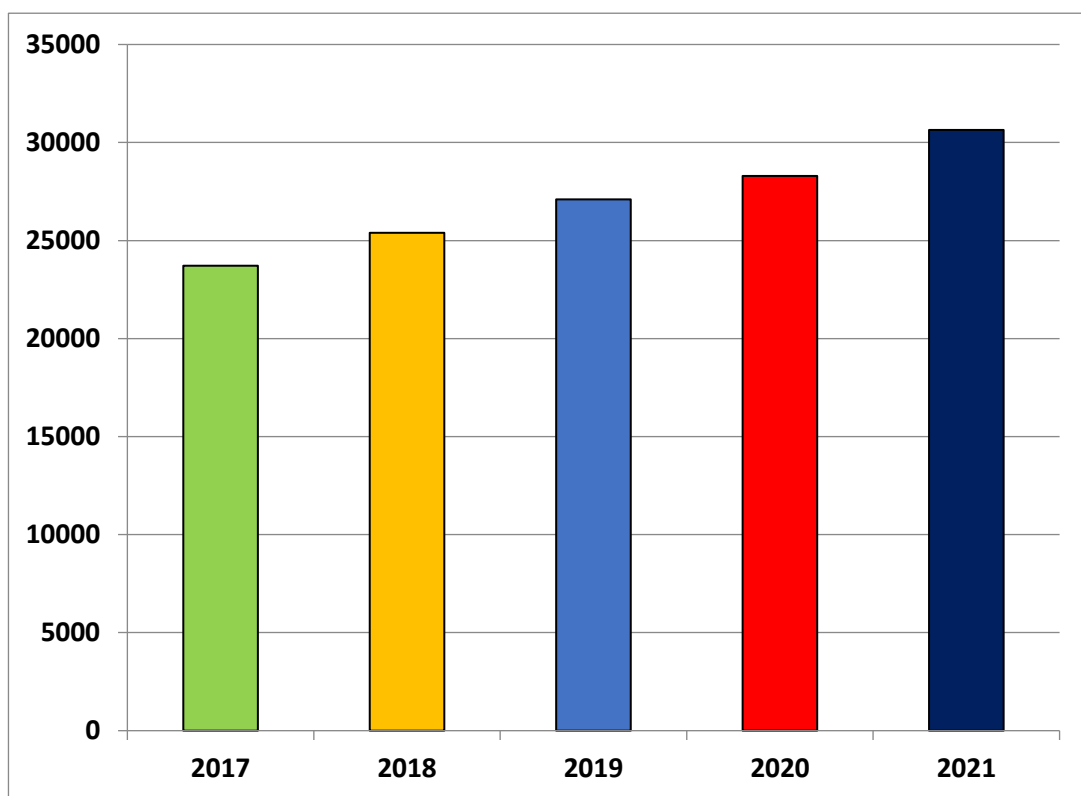
| | | |
|-----|--|------|
| 2. | Обеспечение электрической энергией, газом и паром, кондиционирование воздуха | 5,1 |
| 3. | Водоснабжение, водоотведение, организация сбора и утилизации отходов, деятельность по ликвидации загрязнений | 1,9 |
| 4. | Торговля оптовая и розничная, ремонт автотранспортных средств и мотоциклов | 4,2 |
| 5. | Транспортировка и хранение | 3,8 |
| 6. | Деятельность по операциям с недвижимым имуществом | 2,1 |
| 7. | Деятельность профессиональная, научная и техническая | 1,2 |
| 8. | Государственное управление и обеспечение военной безопасности, социальное обеспечение | 9,4 |
| 9. | Образование | 12,4 |
| 10. | Деятельность в области здравоохранения и социальных услуг | 12,0 |
| 11. | Деятельность в области культуры, спорта, организации досуга и развлечений | 1,3 |
| 12. | Прочие виды деятельности | 2,2 |

Структура занятых в основных отраслях экономики

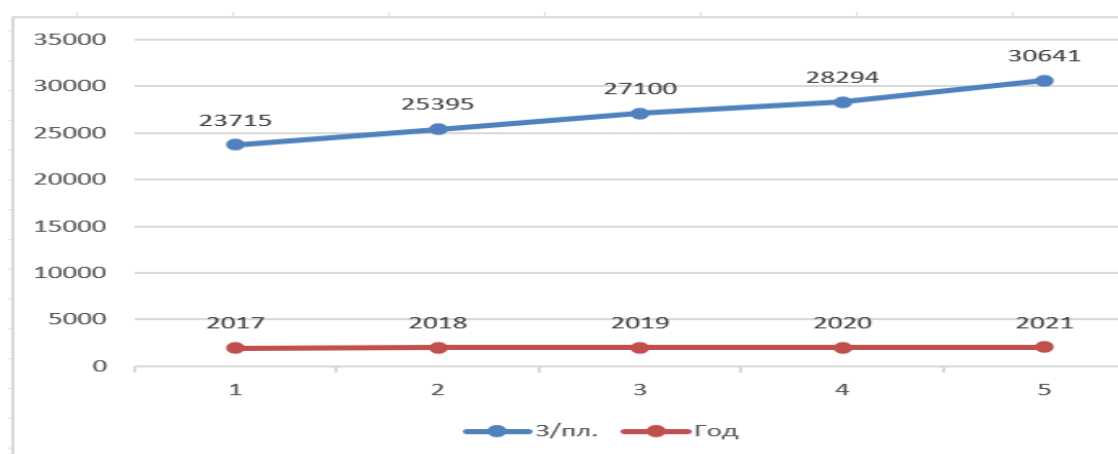


Среднемесячная начисленная заработная плата работников крупных и средних предприятий города в 2021 году составила 30 641 рубль, темп роста к аналогичному периоду предыдущего года – 110,3 %.

Динамика среднемесячной начисленной заработной платы за пятилетний период (2017-2021 годы)



Динамика среднемесячной начисленной заработной платы за пятилетний период (2017-2021 годы)



Наиболее высокая заработная плата наблюдается в следующих отраслях:

- обрабатывающие производства – 31 783 руб.;
- обеспечение электрической энергией, газом и паром, кондиционирование воздуха – 34 377 руб.;
- торговля оптовая и розничная, ремонт автотранспортных средств и мотоциклов – 31 784 руб.;

- деятельность финансовая и страховая – 37 822 руб.;
- деятельность профессиональная, научная и техническая – 51 650 руб.;
- государственное управление и обеспечение военной безопасности, социальное обеспечение – 40 912 руб.

В городе Ливны складывается стабильная ситуация с выплатой заработной платы и динамикой среднемесячной заработной платы. Просроченная задолженность по выплате заработной платы отсутствует.

2.3. Другие ресурсы

В окрестностях города имеются залежи некоторых нерудных материалов. Наибольшее применение из них нашли песок и известняк. Залежи известняка имеются как в самом городе, так и в округе по берегам реки Сосна. У села Горностаевки его объём составляет порядка миллиона кубометров. До середины XX века известняк, как дешёвый и легкодоступный материал, широко использовался в строительстве городских зданий, мощения дорог, производства извести и возведения заборов. По берегам реки Сосны вблизи сёл Речица и Сосновка находятся залежи известнякового туфа. Объём оценивается в 21 тысячу куб. м. У деревни Плешково Ливенского района имеются обширные запасы огнеупорной глины, послужившие началом для развития Плешковского гончарного промысла на территории города Ливны.

Земельный фонд города Ливны составляет 32,1 кв. км. Земельные участки, расположенные в границах города Ливны, относятся к категории «земли населенных пунктов». Структура земельного фонда города Ливны выглядит следующим образом:

| № п/п | Функциональные зоны земельных участков | Площадь, га | Доля в общей площади земельного фонда, % |
|-------|--|-------------|--|
| 1. | Жилые зоны | 1673,6 | 52,1 |
| 2. | Общественно-деловые зоны | 99,5 | 3,1 |
| 3. | Производственные зоны | 324,2 | 10,1 |
| 4. | Рекреационные зоны | 380,7 | 11,9 |
| 5. | Зоны специального назначения | 170,5 | 5,3 |
| 6. | Водные поверхности | 138,6 | 4,3 |
| 7. | Прочие территории | 422,9 | 13,2 |
| | Итого | 3210,0 | |

Территория Ливенского района расположена в бассейне реки Сосна. По территории города Ливны протекают реки Сосна и Ливенка. Сосна – река в Европейской части России, протекающая по территории Орловской и Липецкой области; правый приток Дона. Длина

реки 296 км; площадь бассейна - 17,4 тыс. кв. км. Сосна-это 8-й по площади бассейна и 10-й по длине приток Дона. В бассейне распространены известковые породы. Развит карст. Река равнинная, течёт преимущественно в восточном направлении. Скорость течения составляет от 0,2 до 0,8 м/с. В нижнем течении реки в составе русловых отложений преобладает песок и ил. Питание реки преимущественно снеговое. Карст обуславливает большую долю подземного питания. Средняя мутность воды 100–250 г/м³. Средняя минерализация не превышает 400 мг/л. По химическому составу вода относится к гидрокарбонатному классу и кальциевой группе.



Ливенка — левый приток реки Сосны. Длина реки — 32 км, площадь водосборного бассейна — 318 кв. км. Течёт с севера на юг. Устье находится в городе Ливны, на 134 км по левому берегу реки Сосна. По данным государственного водного реестра России относится к Донскому бассейновому округу, водохозяйственный участок реки - река Сосна, речной подбассейн реки - бассейны притоков Дона до впадения Хопра. Речной бассейн реки - Дон.

Ливенский край изобилует родниками. По одной из версий свое название город получил от древнерусского названия родника – «ливень». Водоснабжение города Ливны осуществляется из каптажа нисходящих родников: водозабора № 3 «Ключевка» и водозабора № 1. Водозабора № 1 является одним из старейших сооружений города, эксплуатируется с 1914 года. Расположен на основании берега на надпойменной террасе реки Сосна в устье балки Пересыханка. Родниковая вода из нисходящих родников поступает в каптажный колодец, глубина которого 10,6 метров. На глубине 7,5 метров оборудован машинный зал. Водозабор № 3 «Ключевка» расположен в урочище «Ключевка», водосборные галереи № 1 и № 2 расположены

на правом склоне реки «Ливенка» в месте выхода ливенских известняков на поверхность. Галереи собирают воду от нисходящих родников и представляют в проходной канал высотой 1,0 м, шириной 2,0 м.

В среднем объеме за год потребление с водозабора № 3 составляет около 10 тыс. куб. м. / сутки, водозабора № 1 - около 3,0 тыс. куб. м. / сутки. Общий объем подачи воды на нужды города составляет около 13,0 тыс. куб. м. / сутки.

Средняя кадастровая стоимость 1 кв. м земельных участков, расположенных в промышленной зоне, составляет 507,095 руб.

Информация о ценах (тарифах), действующих
на 01.01.2022 года

| № п/п | Наименование | Ед. измерения | Цена (тариф) |
|-------|---|---------------|--------------|
| 1. | Электрическая энергия | руб./квт.ч. | |
| 1.1 | Население и приравненные к нему категории потребителей | -//- | 4,20 |
| 1.2 | Население, проживающее в городских населенных пунктах в домах, оборудованных стационарными электроплитами и электроотопительными установками | -//- | 2,94 |
| 1.3 | Потребители, приравненные к населению (исполнители коммунальных услуг, наймодатели, садоводческие товарищества, религиозные организации) | -//- | 4,20 |
| 1.4 | Гарантирующие поставщики, энергосбытовые, энергоснабжающие организации, приобретающие электрическую энергию в целях дальнейшей продажи населению и приравненным к населению категориям потребителей | -//- | 4,20 |
| 2. | Розничные цены на газ, реализуемый населению | куб. м. | |
| 2.1 | Приготовление пищи и | -//- | 7,47 |

| | | | |
|-----|--|--------------|---------|
| | нагрев воды с использованием газовой плиты. Нагрев воды с использованием газового водонагревателя при отсутствии центрального горячего водоснабжения | | |
| 2.2 | Приготовление пищи и нагрев воды с использованием газовой плиты и нагрев воды с использованием газового водонагревателя при отсутствии центрального горячего водоснабжения | -//- | 7,29 |
| 2.3 | Отопление | 1000 куб. м. | 6070,76 |
| 3 | Водоснабжение | куб. м. | 23,54 |
| 4. | Водоотведение | куб. м. | 23,44 |

Цены реализации природного газа юридическим лицам и индивидуальным предпринимателям

цена реализации природного газа потребителям, за исключением газа для потребителей, в отношении которых применяются принципы государственного регулирования, утвержденные Постановлением Правительства РФ от 28.05.2007 года № 333 руб. за 1 000 м³ (без НДС)

| Оптовая цена на газ | Тарифы, дифференцированные по группам, в зависимости от годового объема потребления газа (млн. м ³ /год) | | | | | | Тариф на транзитный поток |
|---------------------|---|----------------------------|---------------------------|-------------------------|--------------------------|-----------------------------|---------------------------|
| | свыше 500 | от 100 до 500 включительно | от 10 до 100 включительно | от 1 до 10 включительно | от 0,1 до 1 включительно | от 0,01 до 0,1 включительно | |
| 5115,0 | ПССУ по группам потребителей (Приказ ФАС № 1374/21 от 06.12.2021) | | | | | | |
| | 32,41 | 138,42 | 153,44 | 173,03 | 181,68 | 194,40 | 209,80 |
| | Транспортировка по сетям АО «Газпром газораспределение» (Приказ ФСТ России от 28.04.2015 г. № 110-з/3) | | | | | | |
| | 99,53 | 149,30 | 437,98 | 656,98 | 679,42 | 696,39 | 717,20 |
| | Транспортировка по сетям АО «Газпром газораспределение Орел» (Приказ ФАС России от 28.12.2020 г. № 1289/20) | | | | | | |
| | 101,26 | 293,80 | 420,38 | 578,34 | 582,44 | 587,54 | 677,87 |
| | Специальные надбавки к тарифам на транспортировку газа по газораспределительным сетям АО «Газпром газораспределение Орел», предназначенные для финансирования программы газификации Орловской области (Приказ Управления по тарифам и ценовой политике Орловской области № 624-г от 29.12.2021). Период действия специальных надбавок с 01 января 2022 г. по 31 декабря 2022 г. | | | | | | |
| - | 137,50 | 161,83 | 161,83 | 161,83 | 161,83 | 161,83 | |

Цена реализации природного газа потребителям, в отношении которых применяются принципы государственного регулирования, утвержденные Постановлением Правительства РФ от 28.05.2007 года № 333 руб. за 1 000 м³ (без НДС)

| Оптовая цена на газ | Тарифы, дифференцированные по группам, в зависимости от годового объема потребления газа (млн. м ³ /год) | | | | | | Тариф на транзитный поток |
|---------------------|---|----------------------------|---------------------------|-------------------------|--------------------------|-----------------------------|---------------------------|
| | свыше 500 | от 100 до 500 включительно | от 10 до 100 включительно | от 1 до 10 включительно | от 0,1 до 1 включительно | от 0,01 до 0,1 включительно | |
| 5210,0 | ПССУ по группам потребителей (Приказ ФАС № 1374/21 от 06.12.2021) | | | | | | |
| | 32,41 | 138,42 | 153,44 | 173,03 | 181,68 | 194,40 | 209,80 |
| | Транспортировка по сетям АО «Газпром газораспределение» (Приказ ФСТ России от 28.04.2015 г. № 110-з/3) | | | | | | |
| | 99,53 | 149,30 | 437,98 | 656,98 | 679,42 | 696,39 | 717,20 |
| | Транспортировка по сетям АО «Газпром газораспределение Орел» (Приказ ФАС России от 28.12.2020 г. № 1289/20) | | | | | | |
| | 101,26 | 293,80 | 420,38 | 578,34 | 582,44 | 587,54 | 677,87 |
| | Специальные надбавки к тарифам на транспортировку газа по газораспределительным сетям АО «Газпром газораспределение Орел», предназначенные для финансирования программы газификации Орловской области (Приказ Управления по тарифам и ценовой политике Орловской области № 624-г от 29.12.2021). Период действия специальных надбавок с 01 января 2022 г. по 31 декабря 2022 г. | | | | | | |
| - | 137,50 | 161,83 | 161,83 | 161,83 | 161,83 | 161,83 | |

3. Инвестиционный портрет города

3.1. Специализация муниципального образования (отраслевые приоритеты)

Экономика города представлена промышленными предприятиями, предприятиями торговли и общественного питания, предприятиями, оказывающими платные услуги населению. Ливны исторически индустриально развиты и сохраняют статус промышленного центра Орловской области. Промышленный потенциал является одним из главных конкурентных преимуществ города. В структуре объемов отгруженных товаров собственного производства, выполненных работ и услуг на долю «обрабатывающих производств» приходится наибольший удельный вес, их доля в общем объеме составляет 80,0 %. Объёмы промышленной продукции данных предприятий определяют динамику промышленного производства по городу Ливны в целом.

В настоящее время в городе осуществляют деятельность 9 промышленных предприятий, из них 6 - предприятия, относящиеся к машиностроительной отрасли. Кроме предприятий машиностроения в городе осуществляют деятельность предприятия пищевой и перерабатывающей промышленности, обеспечивающие потребности города в молочной, хлебобулочной и кондитерской продукции. Ливенские предприятия являются крупнейшими поставщиками насосного оборудования, приборов учета нефтепродуктов, оборудования для нефтегазоперерабатывающей промышленности, производителями фильтров и фильтрующих элементов очистки, занимают лидирующее положение среди производителей противопожарной техники.

Ежегодно предприятиями, расположенными на территории города, производится:

- более 50 тыс. шт. насосного оборудования;
- более 3 млн. единиц фильтров;
- 3,0 млн. штук электротехнического оборудования;
- 5,0 тыс. тонн хлебобулочных и кондитерских изделий;
- более 3,0 тыс. тонн молока и молочной продукции.

3.2. Показатели деятельности основных отраслей экономики муниципального образования (в формате инфографики, по основным

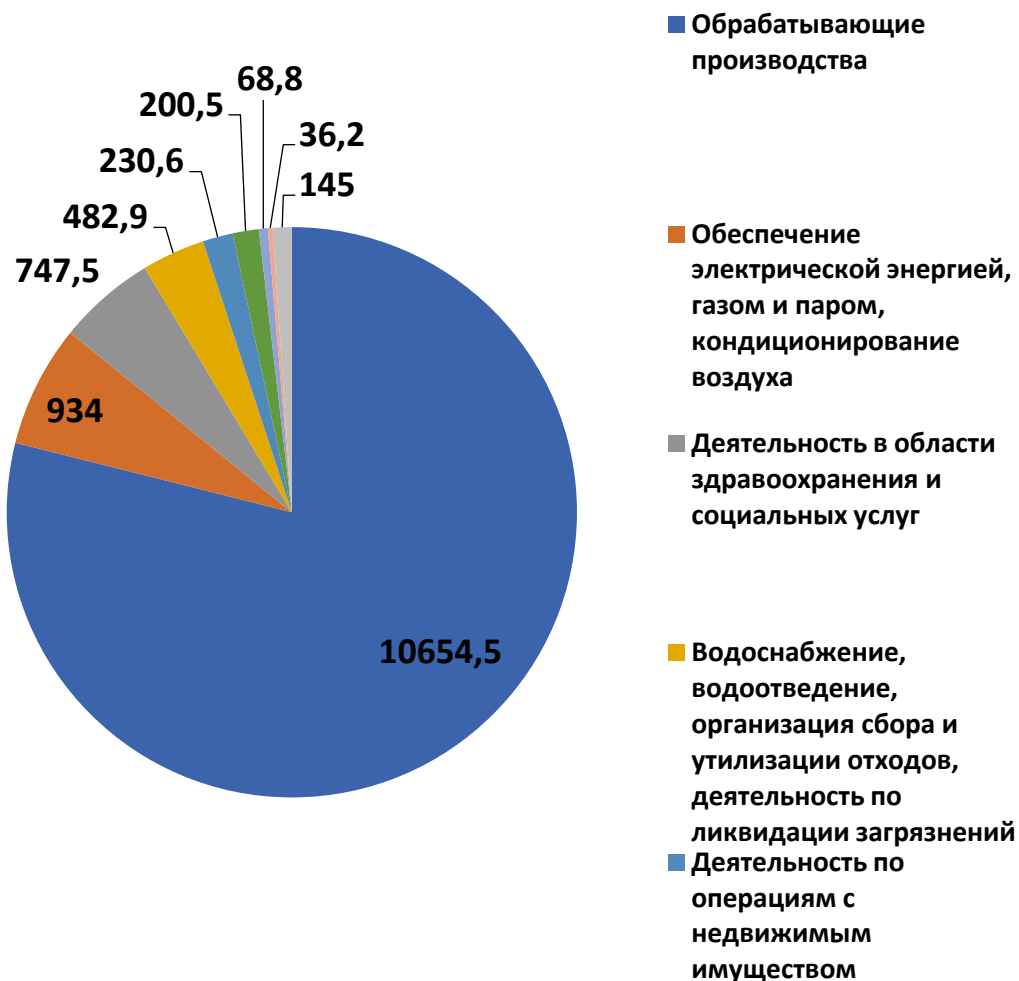
Объем отгруженных товаров собственного производства по итогам 2021 года составил 13,5 млрд. рублей или 114,4 % к предшествующему году. В структуре валового продукта основными видами экономической деятельности являются:

| Виды экономической деятельности | Объем производства, млн. руб. | Доля в ВРП, % |
|---------------------------------|-------------------------------|---------------|
| - обрабатывающие производ- | 10 654,5 | 78,9 |

отраслям)

| | | |
|--|-------|-----|
| ства | | |
| - обеспечение электрической энергией, газом и паром, кондиционирование воздуха | 934,0 | 6,9 |
| - деятельность в области здравоохранения и социальных услуг | 747,5 | 5,5 |
| - водоснабжение, водоотведение, организация сбора и утилизации отходов, деятельность по ликвидации загрязнений | 482,9 | 3,6 |
| - деятельность по операциям с недвижимым имуществом | 230,6 | 1,7 |
| - транспортировка и хранение | 200,5 | 1,5 |
| - строительство | 68,8 | 0,5 |
| - образование | 36,2 | 0,3 |
| - прочие виды деятельности | 145,0 | 1,1 |

Объем производства, млн.руб.

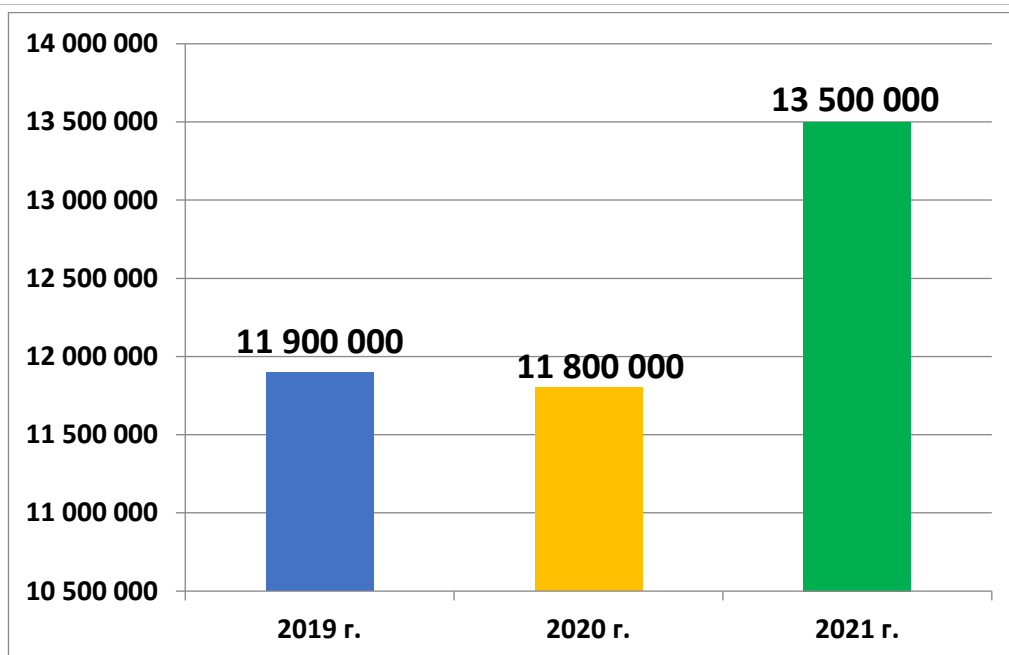


Наибольший удельный вес в структуре производства имеют обрабатывающие производства. Наибольшая доля в которых, по видам экономической деятельности приходится на:

- производство машин и оборудования – 57,9 %;
- производство пищевых продуктов – 8,1 %;
- ремонт и монтаж машин и оборудования – 2,1 %.

Динамика производства товаров, работ и услуг на территории города Ливны за период (2019-2021 годы)

тыс.руб.



Динамика производства товаров, работ и услуг на территории города Ливны за период (2019-2021 годы)

2019 год- 11,9 млрд. рублей;
2020 год – 11,8 млрд. рублей;
2021 год- 13,5 млрд. рублей.

Незначительное снижение объемов производства в 2020 году связано с осложнением социально-экономической ситуации, вызванной распространением новой коронавирусной инфекции и действием ограничительных мероприятий в связи с введением режима повышенной готовности на территории Орловской области.

По уровню социально-экономического развития город Ливны традиционно входит в число лидеров на областном уровне. Промышленные предприятия обеспечивают выпуск конкурентоспособной продукции. Товары и продукция, выпускаемые на ливенских предприятиях, реализуются не только на территории нашего города, но и за пределами Орловской области, и пользуются заслуженной популярностью. Все предприятия успешно работают над качеством своей продукции, повышением ее конкурентоспособности, что позволяет им на равных работать не только с российскими, но и с зарубежными фирмами. На всех крупных предприятиях реализуются инвестиционные программы и проекты, направленные на модернизацию и расширение производства.

Промышленные предприятия заслуженно гордятся широким географическим присутствием. Многие компании являются постоянными клиентами предприятий. Долгосрочные партнерские отношения имеют особую ценность и коллективы предприятий прилагают все усилия для эффективного решения сложных задач.

География поставок АО «ГМС Ливгидромаш» охватывает большинство регионов Российской Федерации и более чем 30 стран мира. Доля экспортной продукции в общем объеме продаж «ГМС Ливгидромаш» составляет более 15%. Для удобства клиентов предприятием сформирована широкая дилерская и сервисная сеть: около 200 официальных дилеров и около 40 сервисных центров на территории России, СНГ и Балтии.

Крупнейшими потребителями АО «ГМС Ливгидромаш» являются:

1. Нефтегазовая отрасль:

ПАО «Транснефть»

ПАО «НК «Роснефть»

ПАО «Лукойл»

ПАО «Газпром»

ПАО «Газпром нефть»

ПАО «Сургутнефтегаз»

ПАО «НГК «Славнефть»

ПАО «НОВАТЭК»

«Салым Петролеум Девелопмент Н.В.»

ПАО «Татнефть»

ОАО «Нафтан», Беларусь

ПАО «АНК «Башнефть»

2. Тепловая и атомная энергетика:

АО «Концерн Росэнергоатом»

АО ИК «Атомстройэкспорт»

ПАО «РусГидро»

ПАО «Мосэнерго»

ПАО «Россети»

ООО «Башкирэнерго»

АО «Дальневосточная генерирующая компания»

ПАО «Якутскэнерго»

3. Metallургическая и горнодобывающая промышленность:

ПАО «ГМК «Норильский никель»

ООО «РУСАЛ»

АО «СУЭК»

ПАО «Северсталь»

ПАО «Новолипецкий металлургический комбинат»

ПАО «Мечел»

АО «Челябинский электрометаллургический комбинат»

ПАО «Магнитогорский металлургический комбинат»

АО «Оскольский электрометаллургический комбинат»

ПАО «Михайловский ГОК»

АО «Лебединский ГОК»

АО «Приморский ГОК»

АО «Ковдорский ГОК»
ПАО «Коршуновский ГОК»
АО «Стойленский ГОК»
АО «Учалинский ГОК»
АО УК «Кузбассразрезуголь»
АО ТНК «Казхром»
АО «Казцинк»




4. Инжиниринг, строительство, машиностроение:

АО «Группа Е4»
ГК «Ростех»
ПАО «Силовые машины»
АО «ПО «Севмаш»
АО «Уральский турбинный завод»
ОАО «Калужский турбинный завод»
АО «СКТБЭ»
АО «Адмиралтейские верфи»
ПАО «Судостроительный завод «Северная верфь»
ПАО «Амурский судостроительный завод»
АО АК «Туламашзавод»
АО «НПК «Уралвагонзавод»
АО «ЦС «Звездочка»
АО «Сатурн-Газовые турбины»

География экспорта «ГМС Ливгидромаш :

Европа: Беларусь, Украина, Молдова, Латвия, Литва, Эстония, Аб-
хазия, Грузия, Азербайджан, Армения, Таджикистан, Туркменистан,
Кыргызстан, Казахстан, Узбекистан, Македония, Болгария, Сербия,
Венгрия, Румыния, Португалия, Германия, Чехия
АЗИЯ: Афганистан, Пакистан, Китай, Индия, Ирак, Турция
АМЕРИКА: Куба, Венесуэла
АФРИКА: Алжир, Зимбабве, Гана

Партнерами АО «Промприбор» являются:

| | |
|---|---|
|  | - Один из международных лидеров в сфере измерительных приборов, услуг и решений для производственных процессов. |
|  | - Мировой лидер в разработке и производстве инновационного и надежного измерительного оборудования, предлагающий решения для любых отраслей промышленности по всему миру. |
|  | - Один из крупнейших разработчиков и |

| | |
|---|--|
| | производителей контрольно-измерительного оборудования и прикладного программного обеспечения. |
|  | - Ведущий мировой производитель в технологии арматурных приводов. |
|  | - Предприятие электротехнической промышленности на территории СНГ, специализированное на производстве низковольтной электроаппаратуры во взрывозащищенном исполнении. |
|  | - Производитель взрывозащищенного электрооборудования для обеспечения предприятий нефтехимической, газовой, горнодобывающей и других областей промышленности. |
|  | - Совместно с АО «Промприбор» предприятие разработало серию российских пневмовакuumных разгрузчиков ПВР-TURBOTEK, которые полностью решают проблему разгрузки, перевалки и хранения сыпучих материалов: цемента, извести, гипса, минерального порошка, песка, зерна. |
|  | - Компания предоставляет сервисные услуги по принципу «одного окна» в России, Беларуси, Казахстане, Таджикистане и реализует полный спектр оборудования для АЗС. |
|  | - Предприятие предоставляет широкий спектр услуг по разработке и внедрению цифровых решений для всех направлений работы в нефтедобыче, переработке и сбыте. |
|  | -Мобильные мини АЗС, контейнерные АЗС, прицепы-топливозаправщики, комплекты традиционных АЗС, резервуары для нефтепродуктов, электронасосы перекачки топлива, топливораздаточные колонки и широкий спектр комплектующих. |

3.3. Ведущие предприятия

Состояние экономики города в первую очередь зависит от стабильной работы промышленных предприятий. Флагманами отечественного машиностроения по праву называют: АО ГМС «Ливгидромаш», АО «Промприбор», АО «Автоагрегат». Пищевая промышлен-

ленность представлена предприятиями: ООО «Ливенский маслозавод», филиал «Ливенский хлебокомбинат» ОАО «Орелоблхлеб».

АО «ГМС Ливгидромаш»



 **ГМС ЛИВГИДРОМАШ**

Одно из крупнейших предприятий города, более 70-ти лет является одним из крупнейших на территории России производителем насосного оборудования. Основано в 1947 году. С 2003 года компания входит в структуру крупного машиностроительного и инженерингового холдинга АО «Группа ГМС». «ГМС Ливгидромаш» – это современное высокотехнологичное предприятие, с полным производственным циклом от разработки до производства готовой продукции. АО «ГМС Ливгидромаш» осуществляет разработку и производство более 1000 типоразмеров насосов для различных отраслей промышленности: нефтегазовой отрасли, тепловой и атомной энергетики, водного хозяйства и ЖКХ, судостроения, химической, металлургической, горнодобывающей и других отраслей. География поставок охватывает большинство регионов России и более чем 30 стран мира. Мощная производственная база, активная инновационная деятельность, качество и надежность выпускаемого оборудования, развитая сервисная сеть позволили предприятию занять одну из лидирующих позиций в области отечественного насосостроения. Репутация компании подтверждается ее многочисленными наградами в различных рейтингах.

Управляющий директор АО «ГМС Ливгидромаш» - Дворядкин Анатолий Федорович.

Контакты:

Юридический адрес: 303851, Орловская область, г. Ливны, ул. Мира, 231

Официальный сайт: www.hms-livgidromash.ru

E-mail: info@hms-livgidromash.ru

Телефоны: (48677) 7-80-01

(48677) 7-80-00

Факс: (48677) 7-80-80

АО «Промприбор»



Предприятие основано в 1961 году. АО «Промприбор» вместе с дочерними предприятиями представляет собой холдинговую компанию, разрабатывающую и производящую различное оборудование для нефтегазоперерабатывающей промышленности. «Промприбор» предлагает комплексные поставки оборудования для предприятий нефтепродуктообеспечения, включая автоматизированное управление и программное обеспечение. АО «Промприбор» является поставщиком оборудования для слива, налива и учета нефтепродуктов различных структур нефтяных компаний, таких как ПАО «Газпром», ПАО «Газпром нефть», ПАО «Лукойл», ПАО «НК «Роснефть», ПАО «Транснефть», ПАО «Сургутнефтегаз», ПАО «Татнефть» и др. АО «Промприбор» завоевал репутацию надежного делового партнера среди предприятий поставщиков оборудования нефтепродуктообеспечения. Сочетание опыта и мобильности, соответствие интересам клиентов, широкая номенклатура оборудования, стремление к постоянному обновлению и концентрация на результатах позволяют предложить технические решения, которые эффективно отражаются на деятельности партнеров.

Генеральный директор АО «Промприбор» - Аверкиев Максим Николаевич.

Юридический адрес: 303858, Орловская обл., город Ливны, ул. Индустриальная, 2П

Официальный сайт: <https://www.prompribor.ru>

E-mail: sales@prompribor.ru

Телефоны: (48677) 7-77-03

(48677) 7-77-41

АО «Автоагрегат»



Предприятие основано в 1945 году. АО «Автоагрегат» является крупнейшим производителем фильтров и фильтрующих элементов очистки масла, воздуха, топлива в России, это современное и очень быстро развивающееся производство. Предприятие является поставщиком фильтров и фильтроэлементов на сборочные конвейеры предприятий по производству автомобилей, тракторов, комбайнов и другой техники, а также моторных заводов. Номенклатура выпускаемой АО «Автоагрегат» продукции постоянно увеличивается, в настоящее время она составляет свыше 400 наименований фильтров и фильтрующих элементов. Выпуск такой номенклатуры стал возможен благодаря имеющимся производственным мощностям, высокотехнологичному импортному оборудованию и слаженной работе технических служб предприятия. Основные потребители продукции: ПАО «КамАЗ», ОАО «АвтоВАЗ», АО «АЗ «Урал», ОАО «Алтайский моторный завод», ООО «Комбайновый завод «Ростсельмаш», ОАО «Промтрактор», ОАО «Ульяновский автомобильный завод», ООО «АЗ «ГАЗ», ОАО «Ярославский моторный завод», ПАО «ЗМЗ», ОАО «Соллерс», ОАО «Минский моторный завод», ПАО «Харьковский тракторный завод», ОАО «Гомсельмаш» и более 60 предприятий, в том числе и фирменная сервисная сеть «FORD MOTOR COMPANY ZAO».

Официальным и основным представителем АО «Автоагрегат», обладающим исключительными правами поставки на территории России и СНГ фильтров торговой марки «ЛИВНЫ» является компания АО «АВТОКОМ» (г. Орел). Благодаря развитой сети дилеров по всей территории России и СНГ, компания предлагает качественный надежный товар, гибкую ценовую политику и оперативную поставку продукции.

Генеральный директор АО «Автоагрегат» - Карасев Владислав Сергеевич.

Юридический адрес: 303858, Орловская обл., город Ливны, ул. Индустриальная, 2 а

Официальный сайт: <https://www.laaz.ru>

E-mail: laaz@liv.orel.ru

Телефоны: (48677) 7-79-01

(48677) 7-79-04

Филиал «Ливенский хлебокомбинат»
ОАО «Орелоблхлеб»



Предприятие начало свою деятельность в 1964 году. Основной вид деятельности – производство хлебобулочных и мучных кондитерских изделий. Суточное производство хлебобулочных изделий более 12,0 тонн. На сегодняшний день ассортимент выпускаемой продукции составляет более 150 наименований и с каждым годом эта цифра увеличивается. Предприятие производит формовые и подовые хлеба, широкий ассортимент сдобных булочных изделий, сухарные изделия, торты и пирожные. Классическая технология, традиционные рецепты, профессионализм работников помогают предприятию удерживать достигнутые позиции, как по качеству продукции так и по экономическим показателям. Ежедневно продукция реализуется в более 200 торговых точек, как на территории Орловской области, так и за ее пределами. Договоры поставок заключены с индивидуальными предпринимателями, акционерными обществами, с торговыми объектами федеральных торговых сетей, бюджетными учреждениями.

Директор Филиала «Ливенский хлебокомбинат» ОАО «Орелоблхлеб» - Сидоров Сергей Владимирович

Юридический адрес: 303852, Орловская область, город Ливны, ул. Железнодорожная, д.4

E-mail: livhleb@yandex.ru

Телефоны: (48677) 3-27-01

(48677) 3-30-72

ООО «Ливенский маслозавод»

Предприятие введено в эксплуатацию в ноябре 1952 года. Основной вид деятельности - производство молока и молочной продукции. Завод выпускает около 50 наименований изделий. Предприятие сохранило свой профиль – основным видом являются твердые сыры, масло сливочное, цельномолочная продукция. Главный принцип предприятия - использование натурального, высококачественного и экологически чистого сырья. Целью деятельности ООО «Ливенский маслозавод» является выпуск продукции, удовлетворяющей запросам потребителей и обеспечивающей благосостояние работников.

Генеральный директор ООО «Ливенский маслозавод» - Ходунов Владимир Никифорович.

Юридический адрес: 303854, Орловская область, город Ливны, ул. Красноармейская, д. 1 б /2

E-mail: maslozavod.liv@inbox.ru

Телефоны: (48677) 7-10-15
(48677) 7-22-60

3.4. Уровень жизни

Основной из целей администрации города является повышение качества и комфорта городской среды города. Работа ведется во всех направлениях, оказывающих влияние на уровень жизни населения и качество городской среды.

Жилищно-коммунальное хозяйство.

Повышение уровня благоустройства, создание комфортных условий для проживания граждан является важнейшим направлением социально-экономического развития города. С 2019 года приоритетным для города стало участие в реализации национальных проектов, и главная задача максимально использовать их возможности для развития города. Ежегодно в рамках нацпроектов выполняется благоустройство не менее 3-х общественных территорий и порядка 10-ти дворовых территорий, осуществляется переселение граждан из аварийного жилищного фонда, приобретаются жилые помещения для детей сирот, ведется строительство и капитальный ремонт учреждений образования, культуры и спорта. По состоянию на 01 января 2022 года в пределах черты города числятся 14 общественных территорий, общая протяженность автомобильных дорог местного значения составляет 128,4 км. В рамках муниципальной программы «Ремонт, строительство, реконструкция и содержание автомобильных дорог общего пользования местного значения города Ливны» проводятся мероприятия по содержанию автомобильных дорог города Ливны в надлежащем транспортно-эксплуатационном состоянии, уборке общественных территорий.

Образование.

Муниципальная система образования – важнейшая составляющая показателей качества городской среды. Система образования города Ливны представлена 25-ю образовательными организациями:

- 1) 9-ть общеобразовательных организаций:
 - Гимназия г. Ливны;
 - Лицей имени С. Н. Булгакова г. Ливны;
 - 5 средних школ;
 - 2 основные школы.
-

2) 15 дошкольных образовательных организаций:

- 4 центра развития ребенка;

- 4 детских сада комбинированного вида;

- 7 детских садов общеразвивающей направленности.

3) центр психолого-педагогической, медицинской и социальной помощи.

В рамках национального проекта образование создаются новые места в образовательных учреждениях для увеличения охвата услугами дополнительного образования. Одна из приоритетных задач системы образования - решение проблемы двусменного режима обучения в школах города. В этих целях была построена пристройка к зданию Гимназии. В 2022-2023 годы запланировано строительство дополнительного корпуса школы № 2.

Образовательный процесс в городе осуществляет учреждение высшего учебного образования (Ливенский филиал Орловского государственного университета имени И.С. Тургенева) и учреждение среднего профессионального образования (Ливенский строительный колледж), осуществляющие подготовку квалифицированных кадров по многим специальностям. Данные учреждения осуществляют активное взаимодействие с промышленными предприятиями города по вопросу решения проблемы нехватки кадров и подготовки специалистов, необходимых для работы на промышленных предприятиях города. Такое взаимодействие является дополнительным механизмом развития промышленного потенциала города и перспективного развития промышленного производства.

Культура.

В городе работают: школа искусств, музыкальная школа, художественная школа, Центр творческого развития. Успешно работают краеведческий музей, Центр молодежи «Лидер», библиотеки, клубы, кинотеатры. Семь творческих коллективов носят почётное звание «Народный любительский коллектив» и 3 – «Образцовый коллектив».

В городе сохранены и развиваются 2 вида народных промыслов: гармошка - ливенка и плешковская игрушка. Один из них – на базе учреждения дополнительного образования детей «Детская художественная школа г. Ливны». Изготовление гармони–ливенки осуществляет одно из подразделений Центра молодежи «Лидер» - мастерская по ремонту и изготовлению музыкальных инструментов.

Учреждения культуры, расположенные на территории города, в полной мере удовлетворяют потребности жителей города, выполняя образовательную функцию, функцию эстетического развития и обеспечивая культурный досуг горожан.

Ливны - город талантливых и знаменитых.

Ливенская земля – родина многих замечательных людей, своими достижениями прославивших Россию. Это С.Н. Булгаков – русский философ, экономист, богослов, один из основателей Богословского православного института в Париже, знаменитый русский актёр, основатель династии актёров Малого академического театра П.М. Садовский.

Уроженец Ливенского края Н.Н. Поликарпов – крупнейший советский авиаконструктор, создатель первых советских самолётострелителей, Герой Социалистического Труда. В Ливнах родились братья О.М. и С.М. Белоцерковские - выдающиеся русские учёные. Ливны – родина Героя Социалистического Труда, выдающегося конструктора-оружейника А.Г. Шипунова и врача с мировым именем Л.М. Рошала.

Спорт

Для реализации задач в области развития физической культуры и спорта в городе имеется муниципальное бюджетное учреждение «Спортивная школа», муниципальное автономное учреждение «Физкультурно-оздоровительный комплекс», в которых развитие получили самые разные виды спорта: футбол, бокс, рукопашный бой, универсальный бой, баскетбол, теннис, каратэ, плавание, лыжные гонки, легкая атлетика, фитнес-аэробика, пауэрлифтинг, волейбол. Спортивная база города насчитывает 75 спортивных сооружений. Спортом занимаются около 7 000 ливенцев.

Здравоохранение.

Здравоохранение города представлено сетью государственных лечебных подразделений: БУЗ Орловской области «Ливенская центральная районная больница», акушерско-гинекологический комплекс, поликлиники для детей и взрослых. В последние годы широкое распространение получили платные медицинские клиники: ООО «Регион Мед», ООО «Медицинский центр Здоровье»; клиники лабораторной диагностики: «Новые медицинские технологии», «Инвитро». Всего в системе здравоохранения трудятся более 1500 медицинских работников.

Транспорт.

Регулярные автотранспортные пассажирские перевозки по 12–ти

муниципальным маршрутам города осуществляют индивидуальные предприниматели с использованием 33 единиц транспортных средств. В целях улучшения качества оказываемых услуг индивидуальные предприниматели осуществляют постепенную замену транспортных средств на более новые и комфортабельные.

Торговля.

На территории города действует многоформатная сеть объектов торговли и общественного питания. В городе Ливны осуществляют деятельность 358 стационарных и 45 нестационарных торговых объектов, 30 предприятий общественного питания открытой сети, 16 современных торговых центров, широко развита сеть федеральных сетевых торговых структур. Кроме того, проводятся сезонные, тематические и универсальные ярмарки. Субъектами предпринимательства вкладываются инвестиции в расширение и обновление торговых объектов. Торговая площадь стационарных торговых объектов составляет 64 тыс. кв. метров. Обеспеченность населения общей площадью стационарных торговых объектов в 2 с лишним раза превышает утвержденный постановлением Правительства Орловской области норматив минимальной обеспеченности. Город Ливны занимает второе место в Орловской области по объему оборота розничной торговли и общественного питания. Оборот розничной торговли ежегодно превышает 5,0 млрд. рублей.

Информационные ресурсы города.

Большой популярностью у жителей города пользуется муниципальное телевидение. Телекомпания «Принт-ТВ» предлагает ливенцам для просмотра более 40 телевизионных программ через коллективную систему многопрограммного теле вещания. Популярностью у жителей города также пользуются «РадиоЛивны» и радио «Маруся», печатное издание «Ливенская газета», электронная газета «Уездный город».

Строительство.

Одним из приоритетов в социальной политике города остается строительство жилья. В городе осуществляют деятельность 10 строительных организаций и подразделений, активно ведется строительство жилых домов. Ежегодно сдается около 10 тысяч кв.м. жилья, из них половину составляет индивидуальный жилищный фонд. Основной объем строительства многоквартирных жилых домов осуществляется в рамках реализации государственной программы «Обеспечение жильем детей-сирот и детей, оставшихся без попечения роди-

телей» и осуществления долевого строительства, активно ведется строительство индивидуальных жилых домов. Общая площадь жилого фонда составляет более 1 млн. кв.м., в том числе площадь многоквартирных жилых домов – 695,16 тыс. кв. м. В рамках реализации мероприятий региональной программы капитального ремонта проводится капитальный ремонт общего имущества многоквартирных домов.

Средняя стоимость вторичного жилья на территории города Ливны составляет 42 800 руб./кв. м.; первичного жилья – 50 300 руб./кв. м.. Аренда жилых помещений – 260,0 руб./кв. м.

В городе имеются возможности для трудоустройства граждан. В банке вакансий Центра занятости населения постоянно числится около 600 единиц вакансий, включающих в себя практически все специальности. На предприятия города требуются как рабочие профессии, так и административно-управленческий персонал. Наличие свободных мест, а также мероприятия, проводимые в рамках реализации программы содействия занятости населения позволяют сдерживать напряженность на рынке труда. В течение 2021 года удалось сократить количество официально признанных безработными на 107 человек, уровень безработицы сократился на 0,4 %.

3.5. Цифровизация

Город Ливны является муниципальным образованием с развитой цифровой инфраструктурой. В городе представлены следующие цифровые сервисы и информационные технологии:

- ПГУ РФ «ГосУслуги»;
- Электронная регистратура Орловской области;
- ПАО «Сбербанк» - «Сбербанк Онлайн».

Платёжные сервисы иных финансовых компаний:

- «Мои документы» (МФЦ);
- АО «Почта России»;
- Интернет - магазины: OZON.ru, Wildberries;
- Группа компаний «ЛитРес»;
- 5 мобильных операторов;
- ПАО «Ростелеком»;
- Видеосервис Wink;
- АО ИРК «Принт-ТВ»;
- Эфирное цифровое телерадиовещание;
- Спутниковые операторы;
- Радиостанции диапазона FM;
- Социальные сети;
- Мессенджеры;
- Яндекс.Такси;
- VlaVlaCar.

Широкое развитие получили геолокационные сервисы.

Около 90% жителей города Ливны обеспечены цифровыми серви-

сами.

Широко развита сеть ритейлеров цифровой, бытовой техники и оборудования: «DNS», «NIX», «Эльдорадо», «Ситилинк», «Связной». Все предприятия, учреждения и организации, осуществляющие деятельность на территории города Ливны имеют собственные Интернет-сайты, что обеспечивает им информативность, открытость и прозрачность.

В городе организована работа Системы-112 - системы обеспечения вызова экстренных оперативных служб по единому номеру. Деятельность системы направлена на оказание экстренной помощи населению при угрозах жизни и здоровью, предотвращение материального ущерба при несчастных случаях, авариях, пожарах, нарушениях общественного порядка и других происшествиях и чрезвычайных ситуациях.

4. Инвестиционные площадки

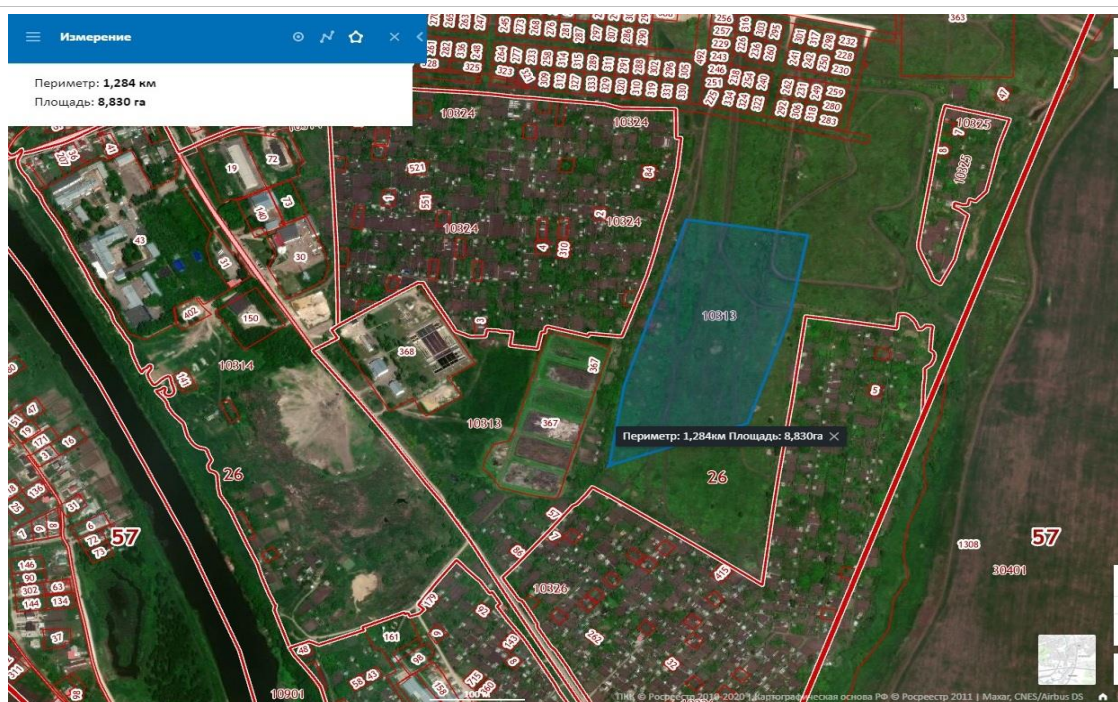
4.1. Территориальные приоритеты

Свободные инвестиционные площадки, технические характеристики:

Инвестиционная площадка № 1

| № п/п | Характеристика земельного участка № 1 | |
|-------|---|---|
| 1 | Местоположение | Орловская область, г.Ливны, южнее улицы С.Белоцерковского |
| 2 | Кадастровый номер | Земельный участок не сформирован |
| 3 | Площадь | Ориентировочно 88000 кв.м. |
| 4 | Категория земель | земли населенных пунктов |
| 5 | Собственник (пользователь) земельного участка, контактная информация | неразграниченная государственная собственность |
| 6 | Разрешенное использование земельного участка (в соответствии с правилами землепользования и застройки муниципального образования) | Территориальная зона П (зона производственных и коммунальных предприятий III – IV классов опасности). Основные виды разрешенного использования: - производственная деятельность (код 6.0) - легкая промышленность (код 6.3) - фармацевтическая промышленность (код 6.3.1) - строительная промышленность (код 6.6) - энергетика (6.7) - склады (код 6.9) |
| 7 | Обременение (фактическое использование земельного участка) | не имеется |
| 8 | Наличие градостроительного плана земельного участка | не имеется |
| 9 | Ограничения использования земельного участка (санитарно-защитные зоны, охранные зоны и др.) | не установлены. Объекты культурного наследия в пределах 300 метров отсутствуют. Археологическо-исторической ценности территория не представляет. |
| 10 | Наличие на земельном участке водоемов, зеленых насаждений, особенности рельефа территории участка | На участке отсутствуют водоемы и группы зеленых насаждений, рельеф участка спокойный, ровный, с малым уклоном в восточную сторону, к границе города. |

| | | |
|----|--|--|
| 11 | <p>Наличие (удаленность от земельного участка) объектов транспортной инфраструктуры:</p> <ol style="list-style-type: none"> 1) автомобильные дороги с твердым покрытием (асфальтобетон, бетон), муниципальный транспорт (краткая характеристика), 2) железнодорожная магистраль, станция, тупик, ветка, подкрановые пути, краткая характеристика (в том числе электрифицированные, неэлектрифицированные), 3) водный транспортный путь, пристань, причальная стенка и др. (краткая характеристика), 4) аэропорт (грузовые и пассажирские перевозки), краткая характеристика | <ol style="list-style-type: none"> 1) Автомобильная дорога к земельному участку не сформирована, расстояние до автодороги по ул.С.Белоцерковского – 180 м, до автодороги с выходом на федеральную трассу Орел-Тамбов – 800 м. Конечная остановка муниципального транспорта располагается на расстоянии – 780 м. 2) Железнодорожные пути отсутствуют 3) Водный транспортный путь отсутствует 4) Воздушный путь сообщения отсутствует |
| 12 | <p>Наличие (удаленность от земельного участка) сетей инженерно-технического обеспечения и объектов инженерной инфраструктуры:</p> <ol style="list-style-type: none"> 1) объекты водоснабжения (тип: артезианские скважины, насосные станции, водонапорные башни, магистральные сети, мощность объектов водоснабжения, возможность и условия подключения), 2) канализация (тип: бытовая, ливневая, канализационная насосная станция, очистные сооружения, мощность, возможность и условия подключения), 3) объекты газоснабжения (тип: магистральные сети, распределительные устройства, мощность, возможность и условия подключения), 4) объекты электроснабжения (тип: электрические сети линии, подстанции, мощность, возможность и условия подключения), 5) объекты теплоснабжения (тип: центральные тепловые подстанции, сети, мощность, возможность и условия подключения), 6) полигон для размещения бытовых, промышленных и производственных отходов (тип, мощность, возможность и условия дополнительного размещения отходов), 7) телефонизация площадки. | <p>На земельном участке инженерные сети отсутствуют.</p> <ol style="list-style-type: none"> 1) Сеть хозяйственно-питьевого водопровода подготовлена проектом к реализации по ул.С.Белоцерковского, в 180 метрах к северу от участка. Проектный диаметр трубы 100 мм. 2) Сети бытовой и ливневой канализации отсутствуют, с западной части участка располагаются поля аэрации очистных сооружений. 3) Сеть газоснабжения высокого давления с ГРПШ располагается севернее участка на расстоянии около 700 м. Диаметр газопровода 218 мм. 4) Линия ЛЭП 0,4 кВ проходит севернее земельного участка по ул С.Белоцерковского, на расстоянии около 200 м, имеется место для размещения ТП при развитии застройки жилого массива. 5) Объекты теплоснабжения на прилегающей территории отсутствуют. 6) Полигон для размещения бытовых отходов в 15 км от места положения земельного участка. 7) Возможность телефонизации земельного участка имеется. В 600 м от участка с северной стороны проходит ВОЛС МТС. Еще севернее, в 900 м, вдоль ул.Елецкая располагаются линии телефонного кабеля Ростелеком. |
| 13 | <p>Расстояние от земельного участка до жилых массивов, водоемов, природоохранных и санитарно-защитных зон</p> | <p>до жилого массива (ИЖС) – 180 м. В настоящее время жилой массив застроен на 2%. В перспективе на ближайшие 5 лет застройка может увеличиться до 15-20%</p> |
| 14 | <p>Перечень и характеристика зданий, сооружений и других объектов, находящихся на земельном участке</p> | <p>Земельный участок ранее не формировался и не эксплуатировался, в планируемых границах участка строительство когда-либо ранее не производилось.</p> |

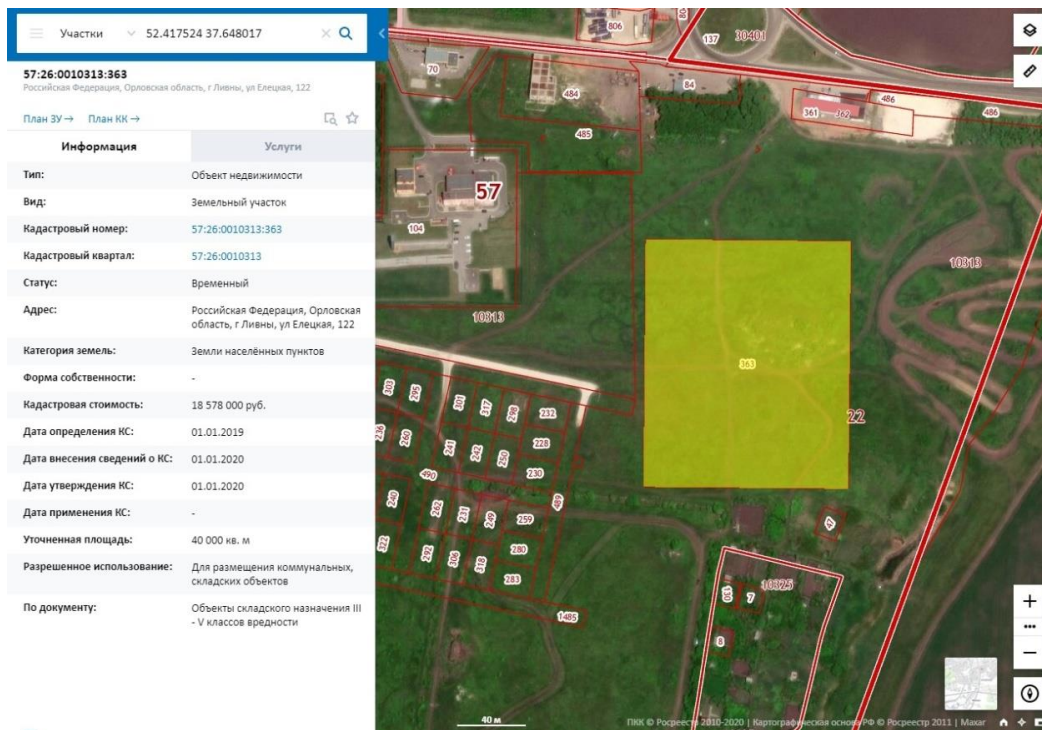


Инвестиционная площадка № 2

| № п/п | Характеристика земельного участка № 2 | |
|-------|---|---|
| 1 | Местоположение | Орловская область, г.Ливны, ул.Елецкая, 122 |
| 2 | Кадастровый номер | 57:26:0010313:363 |
| 3 | Площадь | Ориентировочно 40000 кв.м. |
| 4 | Категория земель | земли населенных пунктов |
| 5 | Собственник (пользователь) земельного участка, контактная информация | Муниципальная собственность, Управление муниципального имущества администрации г.Ливны |
| 6 | Разрешенное использование земельного участка (в соответствии с правилами землепользования и застройки муниципального образования) | Территориальная зона П (зона производственных и коммунальных предприятий III – IV классов опасности). Установленный вид разрешенного использования: объекты складского назначения III – V классов вредности Основные виды разрешенного использования: - производственная деятельность (код 6.0) - легкая промышленность (код 6.3) - фармацевтическая пром - сть (код 6.3.1) - строительная промышленность (код 6.6) - энергетика (6.7) - склады (код 6.9) |
| 7 | Обременение (фактическое использование земельного участка) | Не имеется |
| 8 | Наличие градостроительного плана земельного участка | Не имеется |
| 9 | Ограничения использования земельного участка (санитарно-защитные зоны, охранные зоны и др.) | Не установлены. Объекты культурного наследия в пределах 300 метров отсутствуют. Археологическо-исторической |

| | | |
|----|---|--|
| | | ценности территория не представляет. |
| 10 | Наличие на земельном участке водоемов, зеленых насаждений, особенности рельефа территории участка | На участке отсутствуют водоемы и группы зеленых насаждений, рельеф участка спокойный, ровный, с малым уклоном в восточную сторону, к границе города. |
| 11 | Наличие (удаленность от земельного участка) объектов транспортной инфраструктуры: 5) автомобильные дороги с твердым покрытием (асфальтобетон, бетон), муниципальный транспорт (краткая характеристика), 6) железнодорожная магистраль, станция, тупик, ветка, подкрановые пути, краткая характеристика (в том числе электрифицированные, неэлектрифицированные), 7) водный транспортный путь, пристань, причальная стенка и др. (краткая характеристика), 8) аэропорт (грузовые и пассажирские перевозки), краткая характеристика | 1) Автомобильная дорога к земельному участку не сформирована, расстояние до автодороги с выходом на федеральную трассу Орел-Тамбов – 150 м. Конечная остановка муниципального транспорта располагается на расстоянии – 600 м. 2) Железнодорожные пути отсутствуют 3) Водный транспортный путь отсутствует 4) Воздушный путь сообщения отсутствует |
| 12 | Наличие (удаленность от земельного участка) сетей инженерно-технического обеспечения и объектов инженерной инфраструктуры: 7) объекты водоснабжения (тип: артезианские скважины, насосные станции, водонапорные башни, магистральные сети, мощность объектов водоснабжения, возможность и условия подключения), 8) канализация (тип: бытовая, ливневая, канализационная насосная станция, очистные сооружения, мощность, возможность и условия подключения), 9) объекты газоснабжения (тип: магистральные сети, распределительные устройства, мощность, возможность и условия подключения), 10) объекты электроснабжения (тип: электрические сети линии, подстанции, мощность, возможность и условия подключения), 11) объекты теплоснабжения (тип: центральные тепловые подстанции, сети, мощность, возможность и условия подключения), 12) полигон для размещения бытовых, промышленных и производственных отходов (тип, мощность, возможность и условия дополнительного размещения отходов), 7) телефонизация площадки. | На земельном участке инженерные сети отсутствуют. 1) Сеть хозяйственно-питьевого водопровода подготовлена проектом к реализации по ул.Н. Турбина, в 50 метрах к западу от участка. Диаметр трубопровода 100 мм. 2) Сети бытовой и ливневой канализации отсутствуют, с южной стороны участка на расстоянии 700 м располагаются поля аэрации очистных сооружений. 3) Сеть газоснабжения высокого давления с ГРПШ располагается севернее участка на расстоянии около 100 м. Диаметр трубы газопровода 218 мм. 4) Линия ЛЭП 0,4 кВ проходит южнее земельного участка по ул.Н.Турбина, на расстоянии около 50 м, имеется место для размещения ТП при развитии застройки жилого массива. 5) Объекты теплоснабжения на прилегающей территории отсутствуют. 6) Полигон для размещения бытовых отходов в 15 км от места положения земельного участка. 7) Возможность телефонизации земельного участка имеется. В 100 м от участка с северной стороны проходит ВОЛС МТС. Еще севернее, в 600 м, вдоль ул.Елецкая располагаются линии телефонного кабеля Ростелеком. |
| 13 | Расстояние от земельного участка до жилых массивов, водоемов, природоохранных и санитарно-защитных зон | До жилого массива (ИЖС) – 50 м. В настоящее время жилой массив застроен на 2%. В перспективе на ближайшие |

| | | |
|----|--|---|
| | | 5 лет застройка может увеличиться до 15-20% |
| 14 | Перечень и характеристика зданий, сооружений и других объектов, находящихся на земельном участке | Земельный участок ранее не эксплуатировался, в установленных границах участка строительство ранее не производилось. |



Инвестиционная площадка № 3

| № п/п | Характеристика земельного участка № 3 | |
|-------|---|---|
| 1 | Местоположение | Орловская область, г.Ливны, ул.Хохлова, 36 |
| 2 | Кадастровый номер | 57:26:0010314:43 |
| 3 | Площадь | Ориентировочно 59581 кв.м. |
| 4 | Категория земель | Земли населенных пунктов |
| 5 | Собственник (пользователь) земельного участка, контактная информация | Долгосрочная аренда, Собственник - Управление муниципального имущества администрации г.Ливны |
| 6 | Разрешенное использование земельного участка (в соответствии с правилами землепользования и застройки муниципального образования) | Территориальная зона П (зона производственных и коммунальных предприятий III – IV классов опасности). Установленный вид разрешенного использования: для производственных целей. До недавнего времени эксплуатировалась как кондитерская фабрика. Основные виды разрешенного использования: - производственная деятельность (код 6.0) - легкая промышленность (код 6.3) - пищевая промышленность (код 6.4) - строительная промышленность (код 6.6) |

| | | |
|----|---|--|
| | | - склады (код 6.9) |
| 7 | Обременение (фактическое использование земельного участка) | Объекты капитального строительства в собственности владельца фабрики |
| 8 | Наличие градостроительного плана земельного участка | не имеется |
| 9 | Ограничения использования земельного участка (санитарно-защитные зоны, охранные зоны и др.) | Имеется ЗОУИТ – водоохранная зона реки Сосна. Объекты культурного наследия в пределах 300 метров отсутствуют. Археологическо-исторической ценности территория не представляет. |
| 10 | Наличие на земельном участке водоемов, зеленых насаждений, особенности рельефа территории участка | Участок с ровным рельефом, прилегает к водному объекту – река Сосна. На участке имеется ограждение территории, объекты капитального строительства, для производственных целей, зеленые насаждения, инженерная инфраструктура для обеспечения работоспособности производства |
| 11 | Наличие (удаленность от земельного участка) объектов транспортной инфраструктуры: 9) автомобильные дороги с твердым покрытием (асфальтобетон, бетон), муниципальный транспорт (краткая характеристика), 10) железнодорожная магистраль, станция, тупик, ветка, подкрановые пути, краткая характеристика (в том числе электрифицированные, неэлектрифицированные), 11) водный транспортный путь, пристань, причальная стенка и др. (краткая характеристика), 12) аэропорт (грузовые и пассажирские перевозки), краткая характеристика | 1) Автомобильная дорога к земельному участку по ул.Хохлова имеет твердое асфальтированное покрытие, относится к IV категории автомобильных дорог. Ближайшая остановка муниципального транспорта располагается на расстоянии – 100 м. 2) Железнодорожные пути отсутствуют 3) Водный транспортный путь отсутствует 4) Воздушный путь сообщения отсутствует |
| 12 | Наличие (удаленность от земельного участка) сетей инженерно-технического обеспечения и объектов инженерной инфраструктуры: 13) объекты водоснабжения (тип: артезианские скважины, насосные станции, водонапорные башни, магистральные сети, мощность объектов водоснабжения, возможность и условия подключения), 14) канализация (тип: бытовая, ливневая, канализационная насосная станция, очистные сооружения, мощность, возможность и условия подключения), 15) объекты газоснабжения (тип: магистральные сети, распределительные устройства, мощность, возможность и условия подключения), 16) объекты электроснабжения (тип: электрические сети линии, подстанции, мощность, возможность и условия подключения), 17) объекты теплоснабжения | На земельном участке инженерные сети отсутствуют. 1) Сеть хозяйственно-питьевого водопровода имеется. Диаметр трубопровода 100 мм. 2) Сети бытовой канализации имеются. 3) Сеть газоснабжения с ГРП располагается на территории. 4) Электроснабжение обеспечено в полном объеме. 5) Теплоснабжение территории обеспечивается собственной котельной. 6) Полигон для размещения бытовых отходов в 13 км от места положения земельного участка. 7) Телефонизация земельного участка имеется. |

| | | |
|----|--|---|
| | (тип: центральные тепловые подстанции, сети, мощность, возможность и условия подключения), 18) полигон для размещения бытовых, промышленных и производственных отходов (тип, мощность, возможность и условия дополнительного размещения отходов), 7) телефонизация площадки. | |
| 13 | Расстояние от земельного участка до жилых массивов, водоемов, природоохранных и санитарно-защитных зон | Жилой массив (ИЖС) располагается в непосредственной близости по ул.Хохлова, прилегает к территории предприятия |
| 14 | Перечень и характеристика зданий, сооружений и других объектов, находящихся на земельном участке | На территории располагается несколько производственных и вспомогательных зданий, а также объекты складского назначения. |

Земельный участок 57:26:0010314:43

Российская Федерация, Орловская область, г Ливны, ул Хохлова, 36

Для производственных целей

План ЗУ → План КК → Создать участок ИЖС →

| Информация | Услуги |
|----------------------------|--|
| Тип: | Объект недвижимости |
| Вид: | Земельный участок |
| Кадастровый номер: | 57:26:0010314:43 |
| Кадастровый квартал: | 57:26:0010314 |
| Адрес: | Российская Федерация, Орловская область, г Ливны, ул Хохлова, 36 |
| Площадь уточненная: | 59 581 кв. м |
| Статус: | Ранее учтенный |
| Категория земель: | Земли населённых пунктов |
| Разрешенное использование: | Для производственных целей |
| Форма собственности: | - |
| Кадастровая стоимость: | 32 813 639,94 руб. |
| дата определения: | 01.01.2019 |
| дата утверждения: | 01.01.2020 |
| дата внесения сведений: | 01.01.2020 |
| дата применения: | 01.01.2020 |



4.1.1 Планы по доработке и подготовке площадок

Инвестиционная площадка № 1

Для приведения инвестиционной площадки к законченному состоянию необходимо выполнить следующие мероприятия:

- осуществить формирование земельного участка с установлением вида разрешенного использования, присвоением адреса и постановкой на кадастровый учет;
- получить технические условия на присоединение инженерных коммуникаций к имеющемуся энергосетевому хозяйству;
- выполнить прокладку автомобильной дороги к сформированному земельному участку;
- выполнить инженерно-геодезические и геологические изыскания;
- подготовить градостроительный план земельного участка;
- выполнить прокладку необходимых инженерных коммуникаций по муниципальной территории до границ земельного участка.

Общие затраты на реализацию вышеуказанных мероприятий составят около 15-20 млн. рублей.

Инвестиционная площадка № 2

Для приведения инвестиционной площадки к законченному состоянию необходимо выполнить следующие мероприятия:

- получить технические условия на присоединение инженерных коммуникаций к имеющемуся энергосетевому хозяйству;
- выполнить прокладку автомобильной дороги к сформированному земельному участку;
- выполнить инженерно-геодезические и геологические изыскания;
- подготовить градостроительный план земельного участка;
- выполнить прокладку необходимых инженерных коммуникаций по муниципальной территории до границ земельного участка.

Общие затраты на реализацию вышеуказанных мероприятий составят около 10 млн. рублей

Инвестиционная площадка № 3

Инвестиционная площадка расположена на территории ООО «Ливенская кондитерская фабрика», имеющей производственные цеха, оснащенные оборудованием, склады, овощехранилище, собственную столовую. На территории расположена электрическая подстанция, собственная артезианская скважина, способные обеспечить производственную мощность в полном объеме, хозяйственно-бытовая канализация. Предприятие доступно для движения транспортных средств, имеются подъездные пути к территории предприятия. Расстояние до центральной части города составляет менее 2-х км.

4.2. Инвестиционные кейсы.

5. Инвестиционная команда города

5.1. Ключевые контакты

Контакты администрации города Ливны.

Юридический адрес: 303850, Орловская область, город Ливны, улица Ленина, дом 7

Официальный сайт: <http://www.adminliv.ru>

E-mail: livny@adm.orel.ru.

Телефоны: (48677) 7-19-20
(48677) 7-37-98

Контакты сотрудников администрации города Ливны, ответственных за инвестиционное развитие.

Полунина Людмила Ивановна - первый заместитель главы администрации города E-mail: pli.admlivny@mail.ru
Телефон(48677) 7-19-20

Барыбин Сергей Анатольевич - заместитель главы администрации города по ЖКХ и строительству E-mail: bsa.adm@mail.ru
Телефон(48677) 7-11-31

Малаханов Валерий Николаевич - начальник управления муниципального имущества администрации города E-mail: umliv@mail.ru
Телефон(48677) 7-15-96

Золкина Светлана Александровна - председатель комитета экономики, предпринимательства и торговли администрации города E-mail: kep57@mail.ru
Телефон(48677) 7-25-33

Козлов Андрей Михайлович - начальник отдела архитектуры и градостроительства администрации города E-mail: arxitektura.liv@mail.ru
Телефон(48677) 7-15-93