

**ООО «Геосервис»**

**ТОМ 1. ПРОЕКТ**  
**планировки территории**  
**строительства линейного объекта**  
**«Реконструкция перекрестка ул. Орловская –**  
**ул. Гайдара с организацией кругового**  
**движения в городе Ливны Орловской**  
**области»**

**07-02-ПШТ**

**ООО «Геосервис»**

**ТОМ 1. ПРОЕКТ**  
**планировки территории**  
**строительства линейного объекта**  
**«Реконструкция перекрестка ул. Орловская –**  
**ул. Гайдара с организацией кругового**  
**движения в городе Ливны Орловской**  
**области»**

**07-02-ПШТ**

Директор  
ООО "Геосервис"

М.П.



A handwritten signature in black ink, appearing to be 'А.Ю. Низамов', written over a horizontal line.

А.Ю. Низамов

Орел 2018

Номер п/п	Обозначение	Наименование	Примечание
<b>Проектная документация.</b>			
1	07-02-ППТ	Том 1. Проект планировки территории	
2	07-02-ПМТ	Том 2. Проект межевания территории	

Согласовано


Иniv. № подл.	Подп. и дата	Взам. инв. №

Изм.	Кол.уч.	Лист	№ док.	Подпись	Дата

07-02-ППиМТ			
Состав проекта	<i>Стадия</i>	<i>Лист</i>	<i>Листов</i>
	П	1	1
	ООО «ГЕОСЕРВИС»		



5	<b>Приложение:</b>	
	а) материалы и результаты инженерных изысканий - Технический отчет по инженерно-геологическим изысканиям выполненный ООО «Воронежбурвод» (отдельный том)	
	б) программа и задание на проведение инженерных изысканий	
	в) исходные данные, используемые при подготовке проекта планировки территории	
	г) решение о подготовке документации по планировке территории с приложением задания	

Инв. № подл.	Подп. и дата	Взам. инв. №

Изм.	Кол.уч.	Лист	№ док.	Подпись	Дата

Кр. линия 1

№ п/п	X	Y
1	299124.78	2188133.27
2	298853.85	2188032.41
3	298859.74	2187934.66

Кр. линия 2

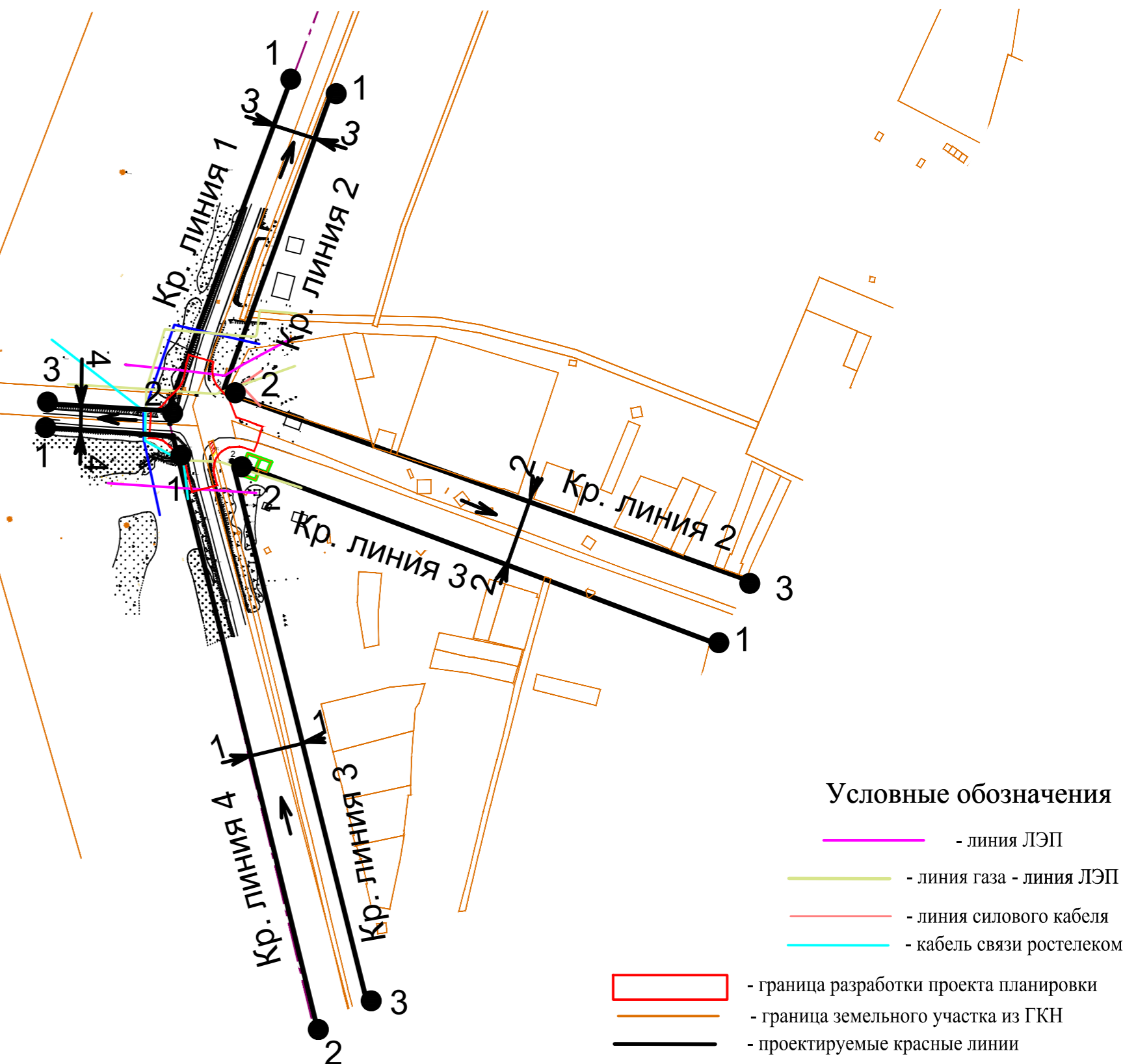
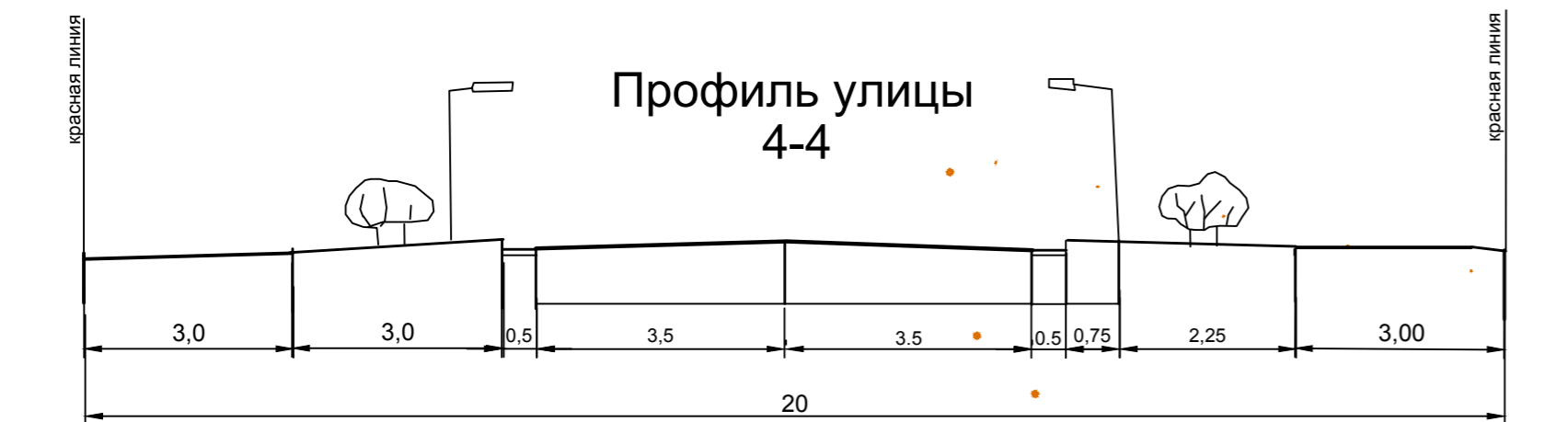
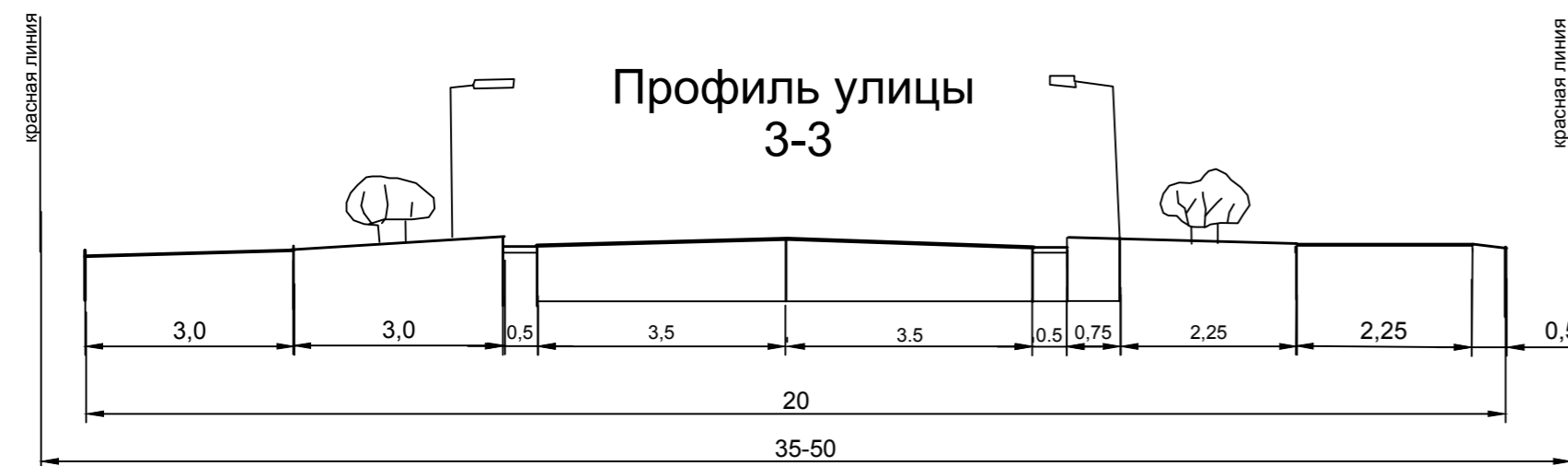
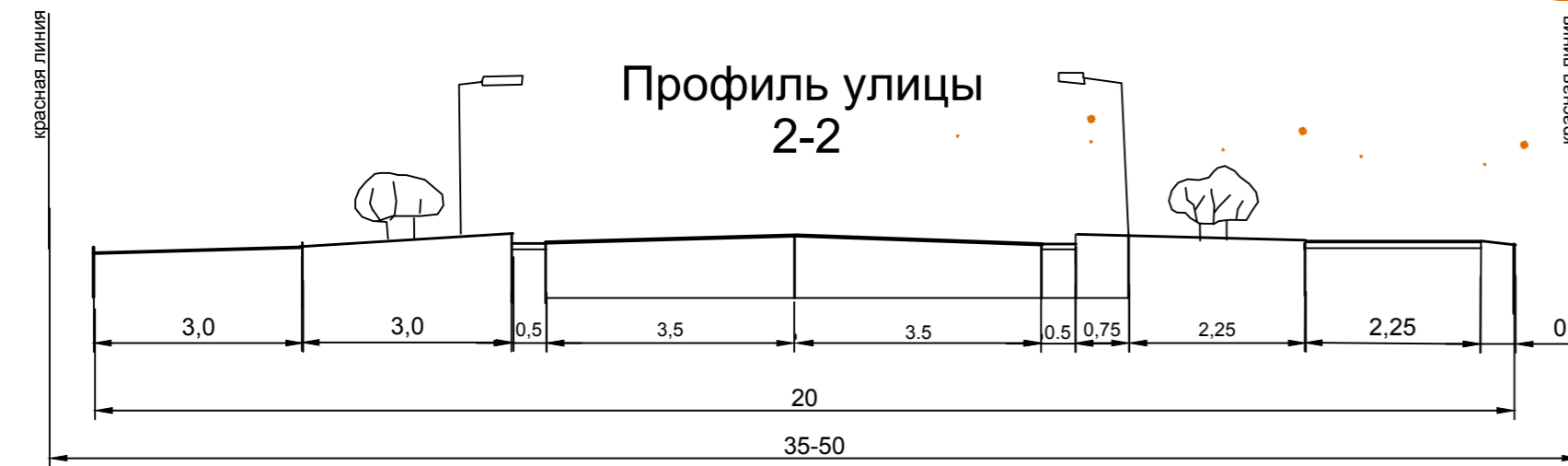
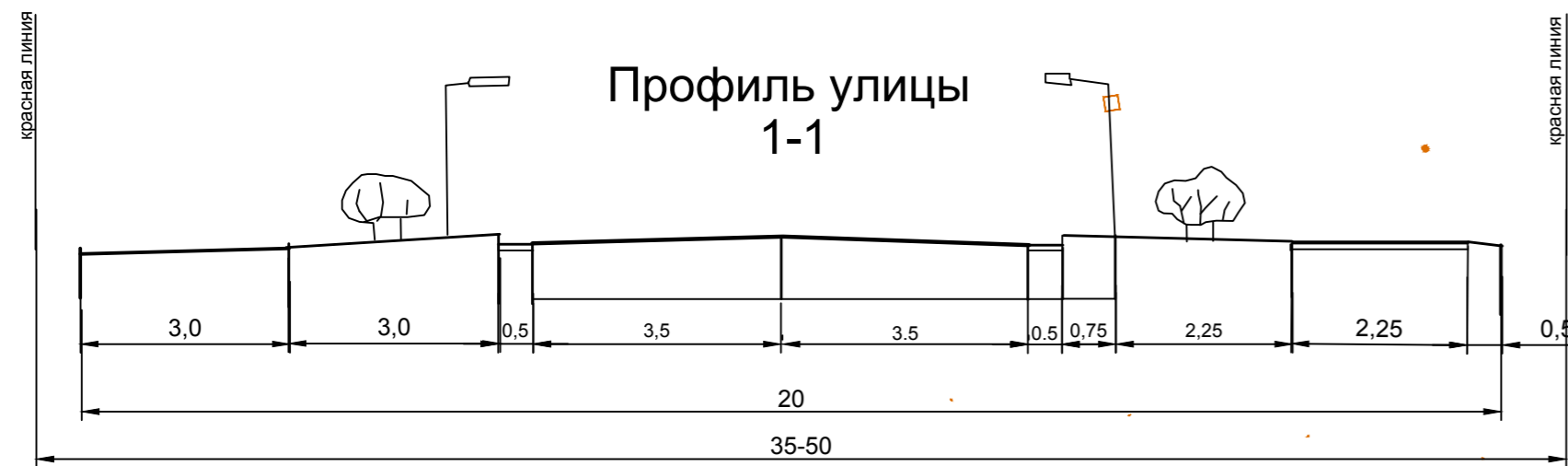
№ п/п	X	Y
1	299112.37	2188165.70
2	298869.53	2188077.66
3	298864.95	2188563.14

Кр. линия 3

№ п/п	X	Y
1	298629.89	2188570.16
2	298812.93	2188085.03
3	298318.29	2188208.39

Кр. линия 4

№ п/п	X	Y
1	298840.56	2187933.44
2	298833.38	2188036.98
3	298311.29	2188164.22

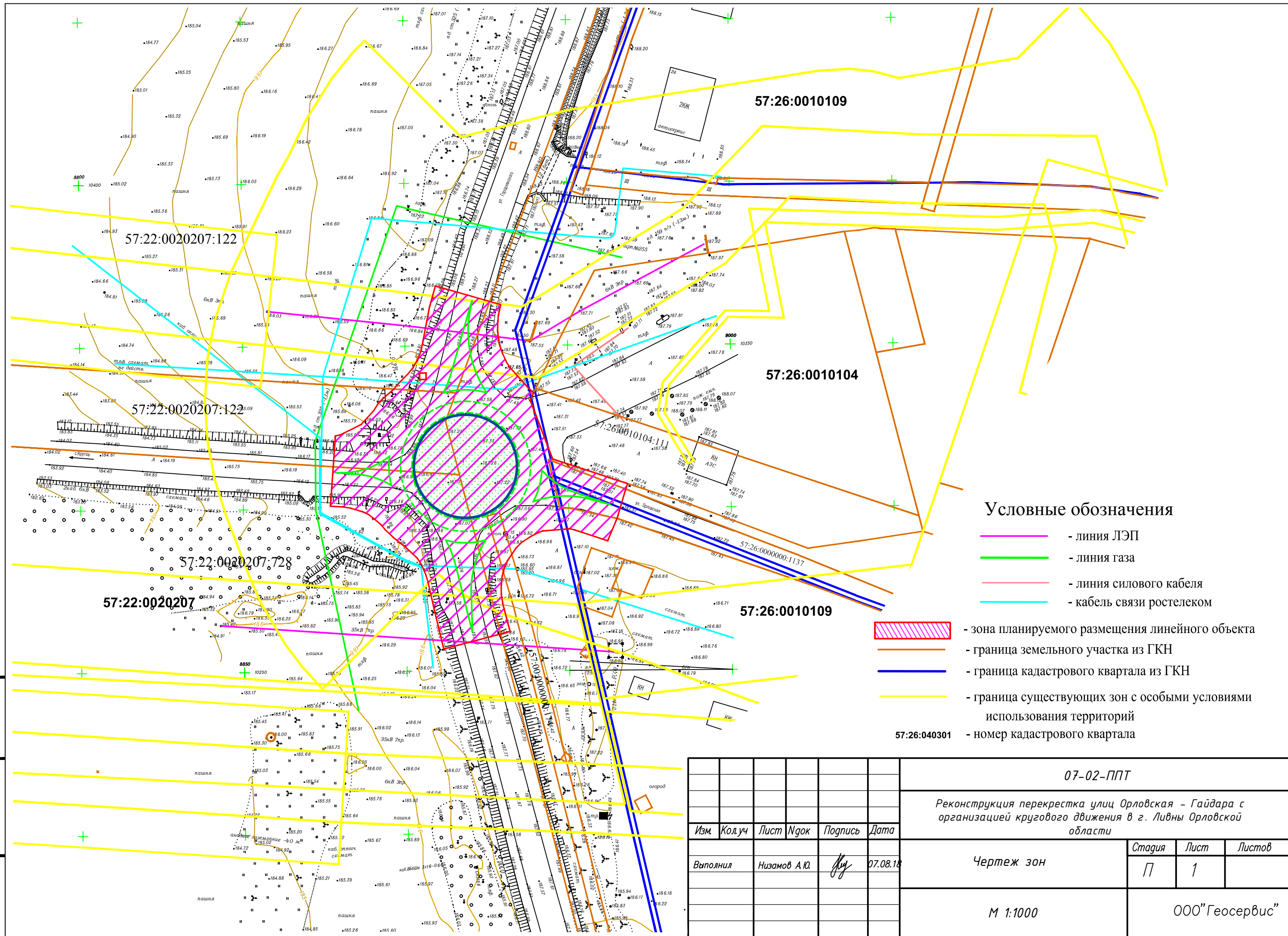


Условные обозначения

- - линия ЛЭП
- - линия газа - линия ЛЭП
- - линия силового кабеля
- - кабель связи ростелеком
- граница разработки проекта планировки
- граница земельного участка из ГКН
- проектируемые красные линии
- 57:26:040301 - номер кадастрового квартала

Инв. № подл. Подп. и дата Взам. инв. №

07-02-ППТ					
Реконструкция перекрестка улиц Орловская - Гайдара с организацией кругового движения в г. Ливны Орловской области					
Изм.	Код.уч.	Лист	Исток	Подпись	Дата
Выполнил	Низамов А.Ю.			<i>А.Ю. Низамов</i>	07.08.18
Чертеж красных линий				Стадия	Лист
				П	1
М 1:4000				ООО "Геосервис"	



**Условные обозначения**

- - линия ЛЭП
- - линия газа
- - линия силового кабеля
- - кабель связи ростелеком
- зона планируемого размещения линейного объекта
- граница земельного участка из ГКН
- граница кадастрового квартала из ГКН
- граница существующих зон с особыми условиями использования территорий
- 57:26:040301** - номер кадастрового квартала

Инв. № подл. Подп. и дата Взам. инв. №

07-02-ППТ					
Реконструкция перекрестка улиц Орловская - Гайдара с организацией кругового движения в г. Ливны Орловской области					
Изм.	Кол.уч	Лист	№док	Погнись	Дата
Выполнил	Низамов А.Ю.				07.08.18
Чертеж зон					Стадия
					Лист
					Листов
М 1:1000					ООО "Геосервис"

## Раздел 2. Положение о размещении линейного объекта

Проектом планировки территории планируется к размещению линейный объект в г. Ливны Орловской области.

2.1. Характеристики планируемого к размещению линейного объекта «Реконструкция перекрестка ул. Орловская – ул. Гайдара с организацией кругового движения в городе Ливны Орловской области» согласно материалам проекта планировки территории:

№ п/п	Наименование показателей	Единица измерения
1.	Основание разработки проекта планировки территории линейного объекта	Задание Управления градостроительства, архитектуры и землеустройства Орловской области
2	Категория линейного объекта	Магистральная улица районного значения (СП 42.13330.2016 табл.11.1)
3	Вид работ	Разработка проекта планировки и проекта межевания территории для линейного объекта
4	Краткое описание транспортно-планировочного решения	Реконструкция перекрестка с организацией кругового движения
5	<b>Планировочные показатели линейного объекта</b>	
5.1	<b>Реконструкция перекрестка ул. Орловская – ул. Гайдара с организацией кругового движения в городе Ливны Орловской области</b>	
5.1.1	Протяженность участка	335м
5.1.2	Пропускная способность	до 500 автомобилей в сутки
5.1.3	Площадь образованных земельных участков в полосе отвода автодороги	Общая площадь кв.м. 4639
5.1.4	Вид разрешенного использования образованных земельных участков	Транспорт
5.1.5	Количество полос движения	2

						07-02-ППТ			
Изм.	Колуч	Лист	№ док.	Подпись	Дата				
						Положение о размещении линейного объекта	Стадия	Лист	Листов
							П		
Рук. группы							ООО «Геосервис»		
Разработал	Низамов								
Проверил	Низамов								



5.1.6	Ширина проезжей части	3,5м
5.1.7	Ширина земляного полотна	12,0м
5.1.8	Ширина обочин	2,5м
5.1.9	Тип дорожной одежды	Облегченный
5.1.10	Вид покрытия	Асфальтобетон
5.1.11	Движение наземного общественного транспорта	Возможно
5.1.12	Выделение полосы общественного транспорта	Не предусматривается
5.1.12	Остановочные пункты общественного транспорта	Не предусматривается
5.1.13	Пешеходные пешеходы	Устраиваются при необходимости
5.1.14	Светофорные объекты	Не предусматривается
5.1.15	Тротуары	0-1,0-2,25 м (при необходимости)
5.1.16	Ограждение на участке	Устраиваются при необходимости
5.1.17	Привязка к существующей улично-дорожной сети	Предусматривается примыкание к улицам и дороге
6	Изменения границ линейного объекта в зоне планируемого развития	Не требуется
7	Установление технических зон подземных коммуникаций	Не требуется
8	Изменение границы зоны планируемого развития линейного объекта улично-дорожной сети	Не требуется
9	Изъятие существующих земельных участков землепользований	Требуется, согласно проекту межевания территории

Характеристики планируемого к размещению линейного объекта «Реконструкция перекрестка ул. Орловская – ул. Гайдара с организацией кругового движения в городе Ливны Орловской области» могут уточняться на последующих стадиях проектирования.

						07-02-ППТ	Лист
Изм.	Кодуч	Лист	№ док.	Подпись	Дата		2

2.2. Перечень субъектов Российской Федерации, перечень муниципальных районов, городских округов в составе субъектов Российской Федерации, перечень поселений, населенных пунктов, внутригородских территорий городов федерального значения, на территориях которых устанавливаются зоны планируемого размещения линейных объектов.

Субъект Российской Федерации: Орловская область.

Муниципальный район, городской округ: Ливенский.

1. Город Ливны,

2. Крутовское сельское поселение

На иных территориях размещение линейных объектов настоящим проектом планировки не планируется.

2.3. Перечень координат характерных точек границ зон планируемого размещения линейных объектов.

Перечень координат характерных точек границ зон планируемого размещения линейного «Реконструкция перекрестка ул. Орловская – ул. Гайдара с организацией кругового движения в городе Ливны Орловской области» приведён в приложении 1.

2.4. Перечень координат характерных точек границ зон планируемого размещения линейных объектов, подлежащих переносу (переустройству) из зон планируемого размещения линейных объектов.

Линейные объекты, подлежащие переносу (переустройству) из зон планируемого размещения линейного объекта «Реконструкция перекрестка ул.

						07-02-ППТ	Лист
Изм.	Кодуч	Лист	№ док.	Подпись	Дата		3

Орловская – ул. Гайдара с организацией кругового движения в городе Ливны Орловской области» не выявлены.

Перечень координат характерных точек границ зон планируемого размещения линейных объектов, подлежащих переносу (переустройству) не приводится.

2.5. Предельные параметры разрешенного строительства, реконструкции объектов капитального строительства, входящих в состав линейных объектов в границах зон их планируемого размещения.

В состав планируемого к размещению линейного объекта «Реконструкция перекрестка ул. Орловская – ул. Гайдара с организацией кругового движения в городе Ливны Орловской области» входят четыре участка автодороги:

- участок 1 - ул. Орловская;
- участок 2 - ул. Гайдара;
- участок 3 - ул. Городнянского;
- участок 4 - автодорога к н.п. Крутое.

2.6. Информация о необходимости осуществления мероприятий по защите сохраняемых объектов капитального строительства (здание, строение, сооружение, объекты, строительство которых не завершено), существующих и строящихся на момент подготовки проекта планировки территории, а также объектов капитального строительства, планируемых к строительству в соответствии с ранее утвержденной документацией по планировке территории, от возможного негативного воздействия в связи с размещением линейных объектов:

						07-02-ППТ	Лист
							4
Изм.	Кодуч	Лист	№ док.	Подпись	Дата		

- проектной документацией предусмотреть получение согласования на работы в охранной зоне ВЛ - 110 кВ "Черкасская" ц1 (ПС220 "Ливны" - ПС110 "Черкасская");

- проектной документацией предусмотреть получение согласования на работы в охранной зоне ВЛ-35кВ «Ливны-Колпны»;

- проектной документацией предусмотреть получение на работы в охранной зоне ВЛ-6кВ «Ф-20 ПС Черкасская».

Пересечения границ зон планируемого размещения линейного объекта «Реконструкция перекрестка ул. Орловская – ул. Гайдара с организацией кругового движения в городе Ливны Орловской области» с сохраняемыми объектами капитального строительства (здание, строение, сооружении, объект, строительство которого не завершено), существующими и строящимися на момент подготовки проекта планировки не предусматривается, ввиду их отсутствия.

Пересечения границ зон планируемого размещения линейного объекта «Реконструкция перекрестка ул. Орловская – ул. Гайдара с организацией кругового движения в городе Ливны Орловской области» с объектами капитального строительства, строительство которых запланировано в соответствии с ранее утверждённой документацией по планировке территории, настоящим проектом не предусмотрены в силу отсутствия подобных объектов капитального строительства в границах проекта планировки.

2.7. Информация о необходимости осуществления мероприятий по сохранению объектов культурного наследия от возможного негативного воздействия в связи с размещением линейных объектов.

						07-02-ППТ	Лист
							5
Изм.	Кодуч	Лист	№ док.	Подпись	Дата		

В границах зон планируемого размещения линейного объекта «Реконструкция перекрестка ул. Орловская – ул. Гайдара с организацией кругового движения в городе Ливны Орловской области» объекты культурного наследия (памятники истории и культуры народов Российской Федерации), территории памятников и зоны их охраны отсутствуют.

Мероприятия по защите указанных объектов от возможного негативного воздействия в связи с размещением линейного объекта не разрабатывались.

2.8. Информация о необходимости осуществления мероприятий по охране окружающей среды.

Вопросы охраны окружающей среды, природопользования, обеспечения экологической безопасности населения регламентируются следующими законами Российской Федерации:

- «Об общих принципах организации местного самоуправления в Российской Федерации» от 06.10.2003 г. №131-ФЗ;

- «О санитарно-эпидемиологическом благополучии населения» от 30.03.1999 г. №52-ФЗ;

- «Основы законодательства Российской Федерации об охране здоровья граждан» от 22.08.1993 г. №5487-1;

- «Об охране окружающей среды» 10.01.2002 г. №7-ФЗ.

Комплекс рекомендаций по охране окружающей среды включает технические и технологические мероприятия, мероприятия по совершенствованию системы экологических ограничений хозяйственной деятельности, градостроительные мероприятия.

						07-02-ППТ	Лист
							6
Изм.	Колуч	Лист	№ док.	Подпись	Дата		

Для целей настоящего проекта особые мероприятия по охране окружающей среды не предусматривались. Мероприятия, ограничивающие негативное воздействие на окружающую среду при строительстве линейного объекта «Реконструкция перекрестка ул. Орловская – ул. Гайдара с организацией кругового движения в городе Ливны Орловской области» следует предусмотреть на стадии строительного проектирования.

2.9. Информация о необходимости осуществления мероприятий по защите территории от чрезвычайных ситуаций природного и техногенного характера, в том числе по обеспечению пожарной безопасности и гражданской обороне.

Проект планировки территории, предусматривающий размещение линейного объекта «Реконструкция перекрестка ул. Орловская – ул. Гайдара с организацией кругового движения в городе Ливны Орловской области» не предусматривает размещение объектов, указанных в ст. 65-77 федерального закона Российской Федерации от 22 июля 2008 г. № 123-ФЗ "Технический регламент о требованиях пожарной безопасности".

Для целей настоящего проекта особые мероприятия по защите территории от чрезвычайных ситуаций природного и техногенного характера, в том числе по обеспечению пожарной безопасности и гражданской обороне не предусматривались.

						07-02-ППТ	Лист
							7
Изм.	Колуч	Лист	№ док.	Подпись	Дата		

**Перечень координат характерных точек границ зон планируемого размещения  
линейного объекта**

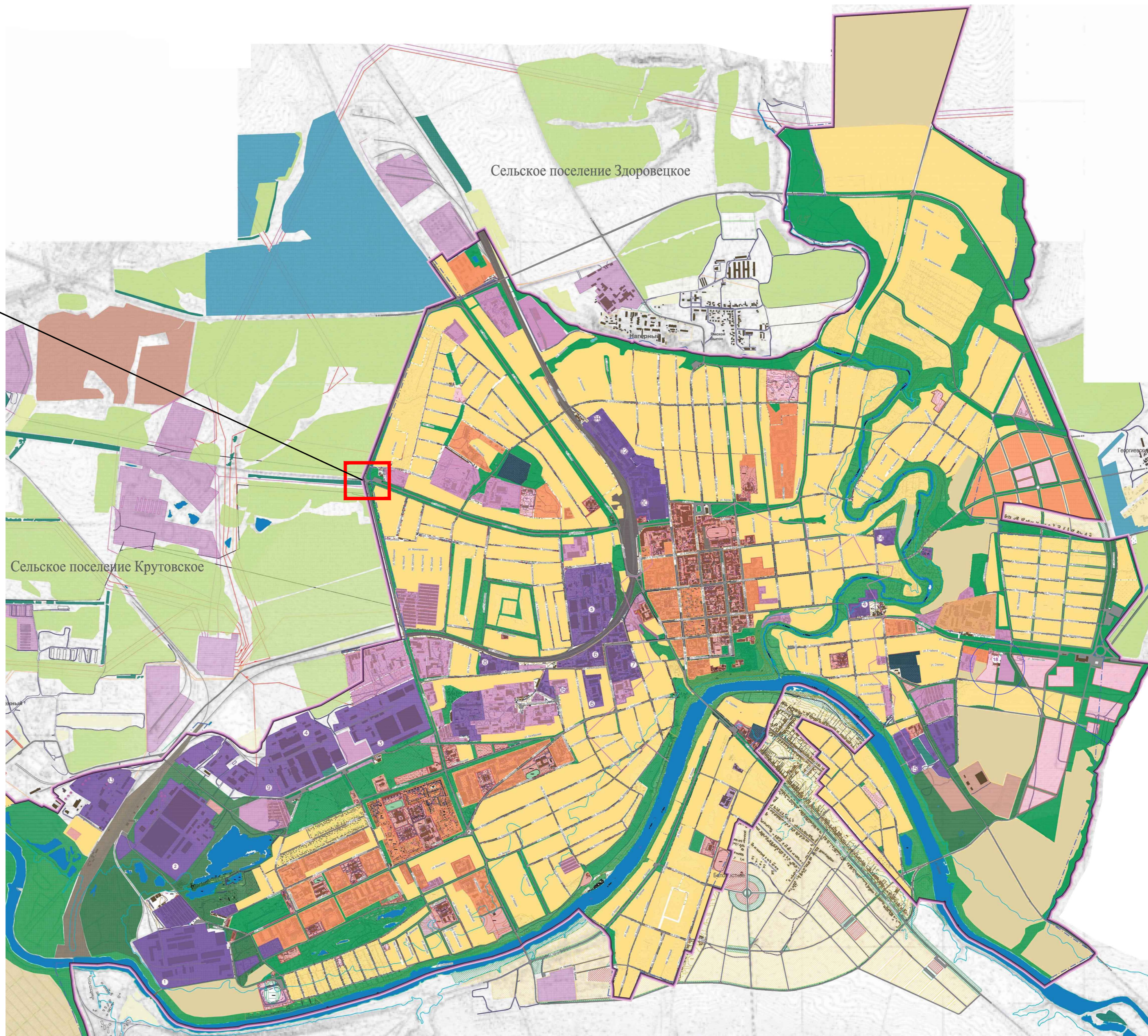
Обозначение характерных точек границ	Координаты	
	X	Y
1	298893.77	2188070.03
2	298890.69	2188069.33
3	298888.54	2188069.13
4	298885.78	2188069.06
5	298882.88	2188069.40
6	298880.94	2188069.83
7	298879.14	2188070.41
8	298876.22	2188071.72
9	298874.61	2188072.72
10	298868.56	2188078.12
11	298866.69	2188080.14
12	298865.16	2188081.58
13	298864.00	2188082.43
14	298848.74	2188088.27
15	298845.21	2188099.03
16	298842.61	2188105.31
17	298841.10	2188109.84
18	298837.10	2188108.45
19	298828.08	2188105.79
20	298821.19	2188102.90
21	298824.53	2188092.81
22	298824.87	2188091.37
23	298824.23	2188082.94
24	298823.74	2188081.60
25	298822.69	2188079.56
26	298820.76	2188076.55
27	298818.96	2188074.71
28	298817.04	2188073.41
29	298815.21	2188072.17
30	298812.94	2188071.15
31	298811.66	2188070.82
32	298810.27	2188070.45
33	298807.50	2188070.19
34	298804.90	2188070.19
35	298801.93	2188070.65
36	298793.31	2188072.88
37	298787.96	2188052.50
38	298800.52	2188049.49
39	298808.43	2188047.68

						07-02-ППТ	Лист
							8
Изм.	Колуч	Лист	№ док.	Подпись	Дата		

40	298810.72	2188047.01
41	298812.53	2188046.25
42	298814.36	2188045.35
43	298815.85	2188044.35
44	298819.40	2188040.61
45	298820.75	2188038.77
46	298822.30	2188036.94
47	298824.60	2188034.50
48	298826.09	2188033.27
49	298827.97	2188031.10
50	298829.25	2188029.44
51	298830.07	2188027.63
52	298831.16	2188024.07
53	298831.58	2188021.79
54	298831.82	2188017.67
55	298853.42	2188019.21
56	298853.70	2188020.62
57	298856.88	2188027.04
58	298861.14	2188030.94
59	298863.57	2188032.48
60	298865.15	2188034.10
61	298867.83	2188037.19
62	298868.66	2188037.83
63	298870.36	2188039.42
64	298872.27	2188041.32
65	298874.27	2188042.97
66	298876.80	2188044.44
67	298879.45	2188045.52
68	298893.21	2188048.18
69	298899.52	2188049.93
1	298893.77	2188070.03
1	298872.76	2188045.07
2	298870.76	2188045.07
3	298870.76	2188047.07
4	298872.76	2188047.07
1	298872.76	2188045.07

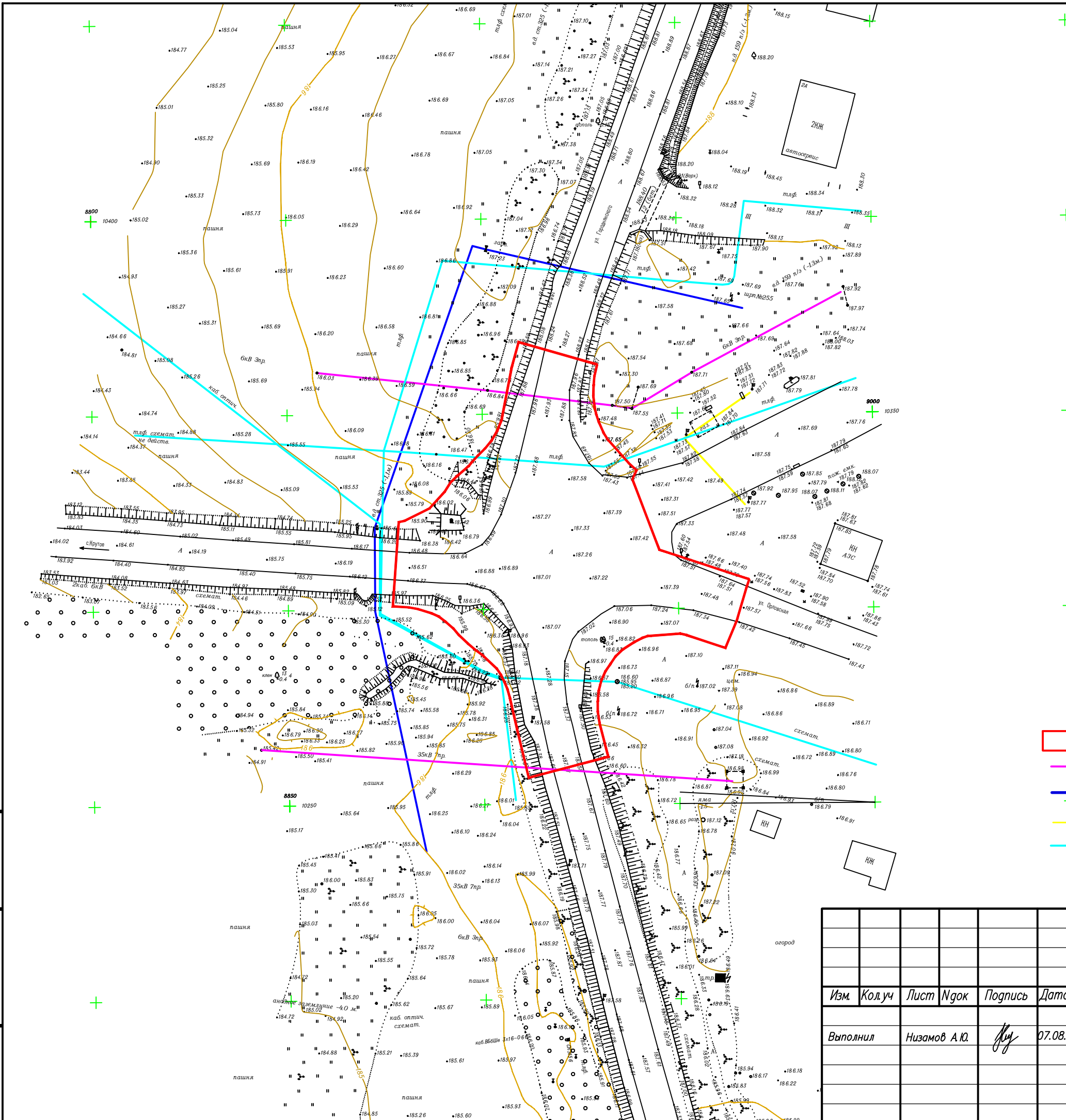


Место размещения линейного объекта



Инв. № подл. Подп. и дата Взам. инв. №

						07-02-ППТ			
						Реконструкция перекрестка улиц Орловская - Гайдара с организацией кругового движения в г. Ливны Орловской области			
Изм.	Код.уч.	Лист	Исок	Подпись	Дата	Схема расположения элементов планировочной структуры	Стадия	Лист	Листов
							П	1	
						М 1:1000			
						ООО "Геосервис"			



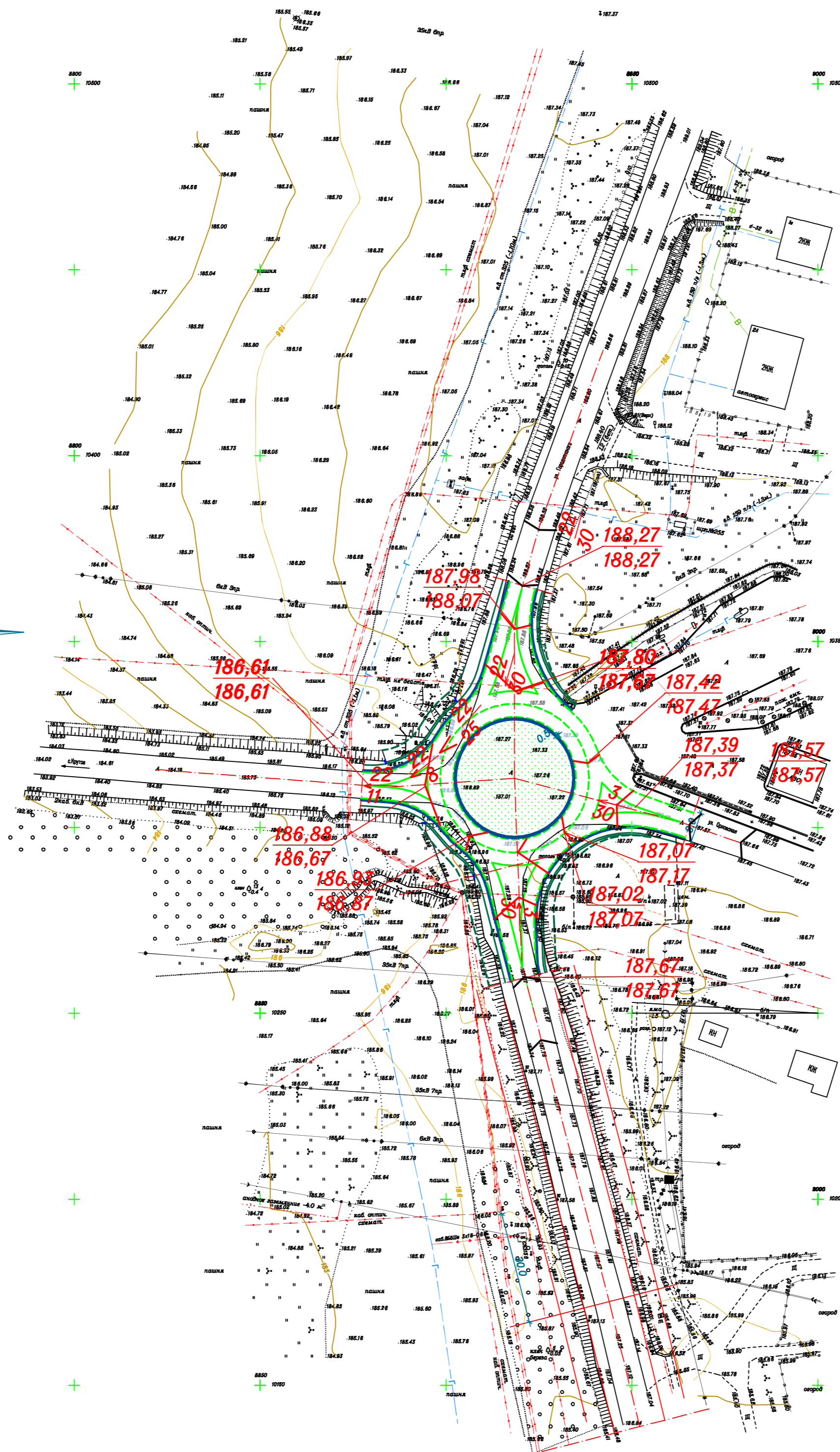
### Условные обозначения

- граница разработки проекта планировки
- линия ЛЭП
- линия газа
- линия силового кабеля
- кабель связи ростелеком
- номер кадастрового квартала

Инд. № подл. Подп. и дата Взам. инв. №

07-02-ППТ					
Реконструкция перекрестка улиц Орловская - Гайдара с организацией кругового движения в г. Ливны Орловской области					
Изм.	Кол.уч	Лист	№док	Погнись	Дата
Выполнил	Низамов А.Ю.			<i>ЛЮ</i>	07.08.18
Опорный план					М 1:1000
					000"Геосервис"

Стадия	Лист	Листов
П	1	

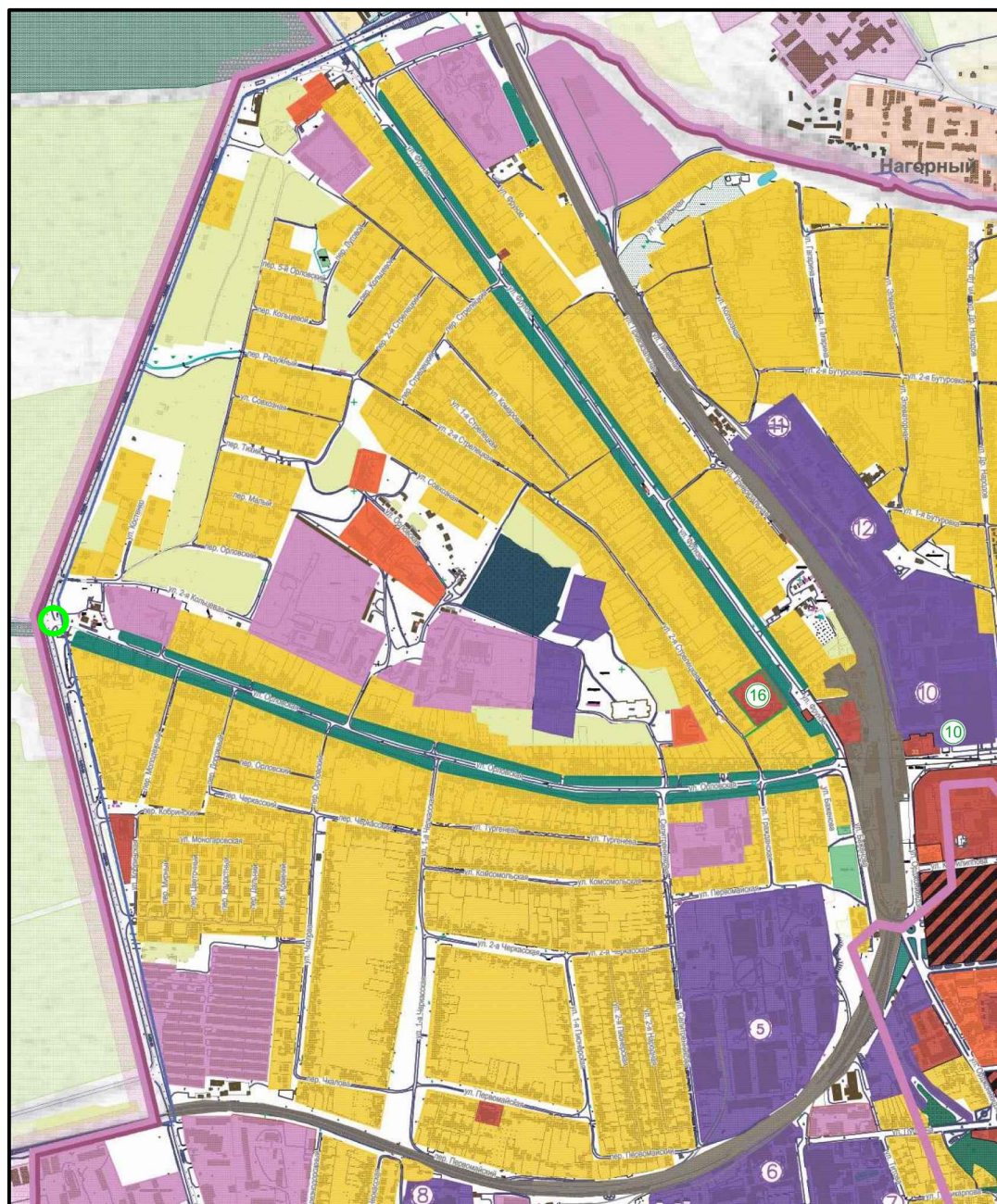


У С Л О В Н Ы Е   О Б О З Н А Ч Е Н И Я

- 20 → уклон в промилле      направление уклона
- 30 →                              расстояние
- 187.76      —      отметка проектная
- 187.07      —      отметка существующая
- шаг горизонталей -0,2м

Изм. № подл. Подп. и дата Взам. инв. №


						07-02-ППТ			
						Реконструкция перекрестка улиц Орловская - Гайдара с организацией кругового движения в г. Ливны Орловской области			
Изм.	Колуч	Лист	Издк	Подпись	Дата	Схема вертикальной планировки	Стация	Лист	Листов
Выполнил	Низамов А.Ю.			<i>А.Ю. Низамов</i>	07.08.18		П	1	
						М 1:1000	ООО "Геосервис"		



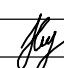
## Условные обозначения

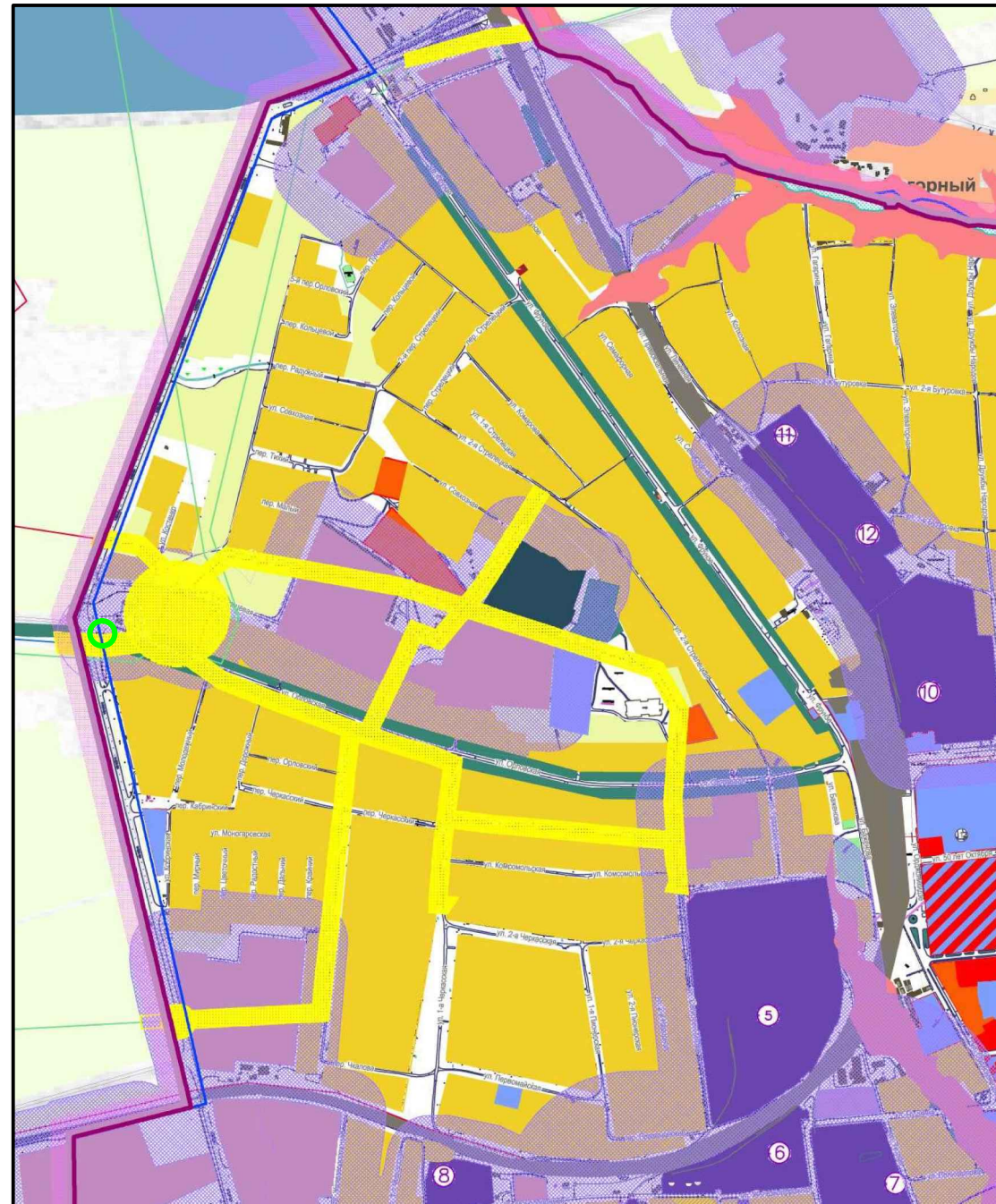
### ПАМЯТНИКИ ИСТОРИИ И МОНУМЕНТАЛЬНОГО ИСКУССТВА

1. Братская могила советских воинов. Городской сад . 1941-1943гг.
2. Братская могила советских воинов. Беломестная слобода, ул. Воронежская. 1941-1942гг.
3. Братская могила советских воинов. Городское кладбище №1. 1942-1943гг.
4. Братская могила советских воинов. Городское кладбище №1. 1942-1943гг.
5. Братская могила участников подавления эсеровского мятежа. Городское кладбище № 1. 1918 г.
6. Могила война-интернационалиста ряд . Борзенкова Ю.В. Городское кладбище №1. 1962-1981 гг.
7. Могила война-интернационалиста ряд . Губанова А.С. Городское кладбище №1. 1965-1984 гг.
8. Могила война-интернационалиста ряд . Дорощева Г.Ю. Городское кладбище №1. 1968-1989 гг.
9. Могила война-интернационалиста лейтенанта Скуридина О .И. Городское кладбище №1. 1962-1984 гг.
10. Могила война-интернационалиста ст . лейтенанта Филиппова О .Н. Городское кладбище № 1. 1957-1984 гг.
11. Могила война-интернационалиста лейтенанта Шабанова О .Н. Городское кладбище № 1. 1963-1986 гг.
12. Могила ст. лейтенанта Смагина С. В. Новое кладбище . 1977-2000 гг.
13. Галерея Ливенцев - героев Советского Союза и кавалеров ордена Славы. Пл. Победы. 90-е годы
14. Памятник Ливенцам - участникам Великой Отечественной войны. Пл. Победы. 70-е годы
15. Барельеф в честь С.Н. Булакова. Пл. Победы. 2001г.
16. Памятный знак в честь 400-летия г. Ливны. Пл. Победы. 1986г.
17. Памятный знак в честь "Декрета о земле". Городской парк культуры и отдыха . 70-е годы XXв.
18. Скульптура "Крестьянка". Городской парк культуры и отдыха . 60-е годы XXв.
19. Скульптура труженикам сельского хозяйства. Городской парк культуры и отдыха . 60-е годы XXв.
20. Памятник В.И. Ленину . ул. К.Филиппова. 80-е годы XXв.
21. Памятник В.И. Ленину в сквере ОАО "Ливгидромаш". ул. Мира. 70-е годы XXв.
22. Макет самолета СУ -9. 1984-1985гг.
- Бюст Н.Н.Поликарпова . 1984-1985 гг. ул. К.Маркса
23. Памятник Ливенцам , погибшим при исполнении интернационального долга в Афганистане и Чеченской республике. Пересечение ул . Гайдара и ул. Октябрьской
24. Памятник Ливенцам , принимавшим участие в ликвидации аварии на Чернобыльской АЭС. Пересечение ул . Гайдара и ул. Октябрьской. 26 апреля 2006г.

 организацией кругового движения

Индв.№ подл. Подп. и дата Взам. инв.№

						07-02-ППТ			
						Реконструкция перекрестка улиц Орловская – Гайдара с организацией кругового движения в г. Ливны Орловской области			
Изм.	Кол.уч	Лист	Ндок	Подпись	Дата	Схема границ территории объектов культурного наследия	Стадия	Лист	Листов
Выполнил		Низамов А.Ю.			07.08.18		П	1	
						М 1:15000	ООО "Геосервис"		



**УСЛОВНЫЕ ОБОЗНАЧЕНИЯ**

- Производственные зоны
- Территории общественно-деловых зон
- Территории смешанной застройки ( жилой и общественно-деловой)
- Территории 4-х - 9-ти этажной жилой застройки
- Территории малоэтажной секционной жилой застройки
- Территории малоэтажной коттеджной и усадебной жилой застройки
- Территории спорт. комплексов, стадионов, спортивных площадок
- Территории объектов инженерной инфраструктуры ( очистные сооружения)
- Водные объекты
- Городские парки, скверы, бульвары и др.  
( Зеленые насаждения общего пользования )
- Садовые участки
- Спецтерритории
- Территории кладбищ
- Автомагистрали федерального и регионального значения

**ГРАНИЦЫ ЗОН С ОСОБЫМИ УСЛОВИЯМИ  
ЗЕМЛЕПОЛЬЗОВАНИЯ**

**Природно-экологические факторы**

- затопление паводком 1 % обеспеченности
- границы водоохранных зон
- границы прибрежных защитных зон
- I, II пояс санитарной охраны объектов водоснабжения

**Техногенные факторы**

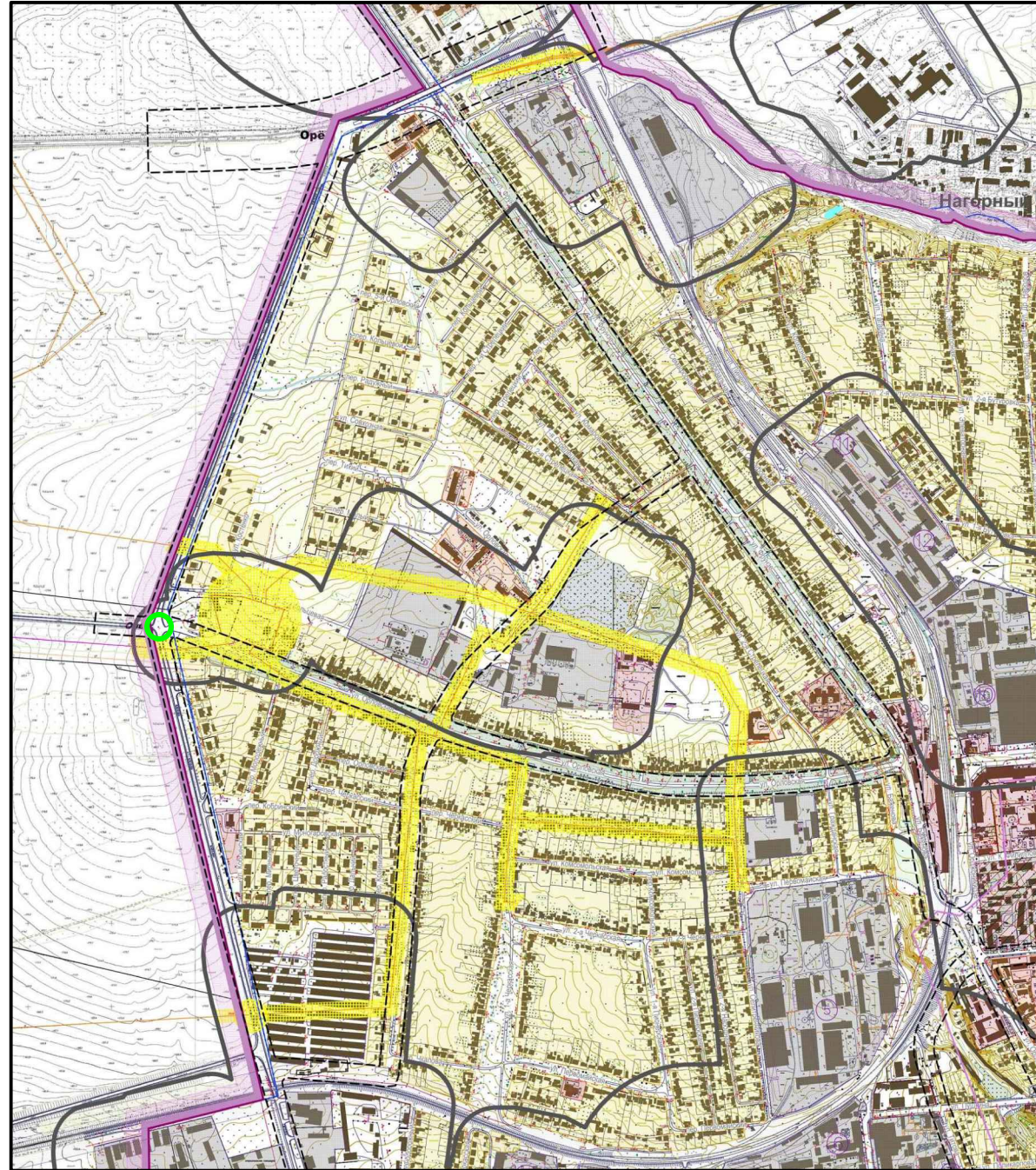
- санитарно-защитные зоны предприятий, сооружений и иных объектов I-IV классов опасности
- полоса отвода железной дороги
- защитная зона от автомагистралей
- линии электропередач
- охранный зона линий электропередач
- санитарно-защитные зона очистных сооружений

**Территории неблагоприятные для строительства**

- Территории болот
- Территории карьеров, изрытые территории
- Территории оврагов, балок
- Территории с близким уровнем грунтовых вод
- Территории с уклоном 10%
- Территории с уклоном 20%
- Граница зоны 1% паводка
- организацией кругового движения

Инд. № подл. Подп. и дата Взам. инв. №

						07-02-ППТ			
						Реконструкция перекрестка улиц Орловская - Гайдара с организацией кругового движения в г. Ливны Орловской области			
Изм.	Кол.уч	Лист	Ндок	Подпись	Дата	Схема границ зон с особыми условиями использования территорий	Стадия	Лист	Листов
							П	1	
Выполнил	Низамов А.Ю.				07.08.18	М 1:15000		ООО "Геосервис"	



## Условные обозначения

### УСЛОВНЫЕ ОБОЗНАЧЕНИЯ

- Производственные зоны
- Территории общественно-деловых зон
- Территории смешанной застройки (жилой и общественно-деловой)
- Территории 4-х - 9-ти этажной жилой застройки
- Территории малоэтажной секционной жилой застройки
- Территории малоэтажной коттеджной и усадебной жилой застройки
- Территории спорт. комплексов, стадионов, спортивных площадок
- Территории объектов инженерной инфраструктуры (очистные сооружения)
- Водные объекты
- Городские парки, скверы, бульвары и др. (Зеленые насаждения общего пользования)
- Садовые участки
- Спецтерритории
- Территории кладбищ
- Автомагистрали федерального и регионального значения
- Рекомендуемые промышленные площадки в соответствии с предложением генерального плана

### ГРАНИЦЫ ЗОН С ОСОБЫМИ УСЛОВИЯМИ ЗЕМЛЕПОЛЬЗОВАНИЯ

**Природно-экологические факторы**

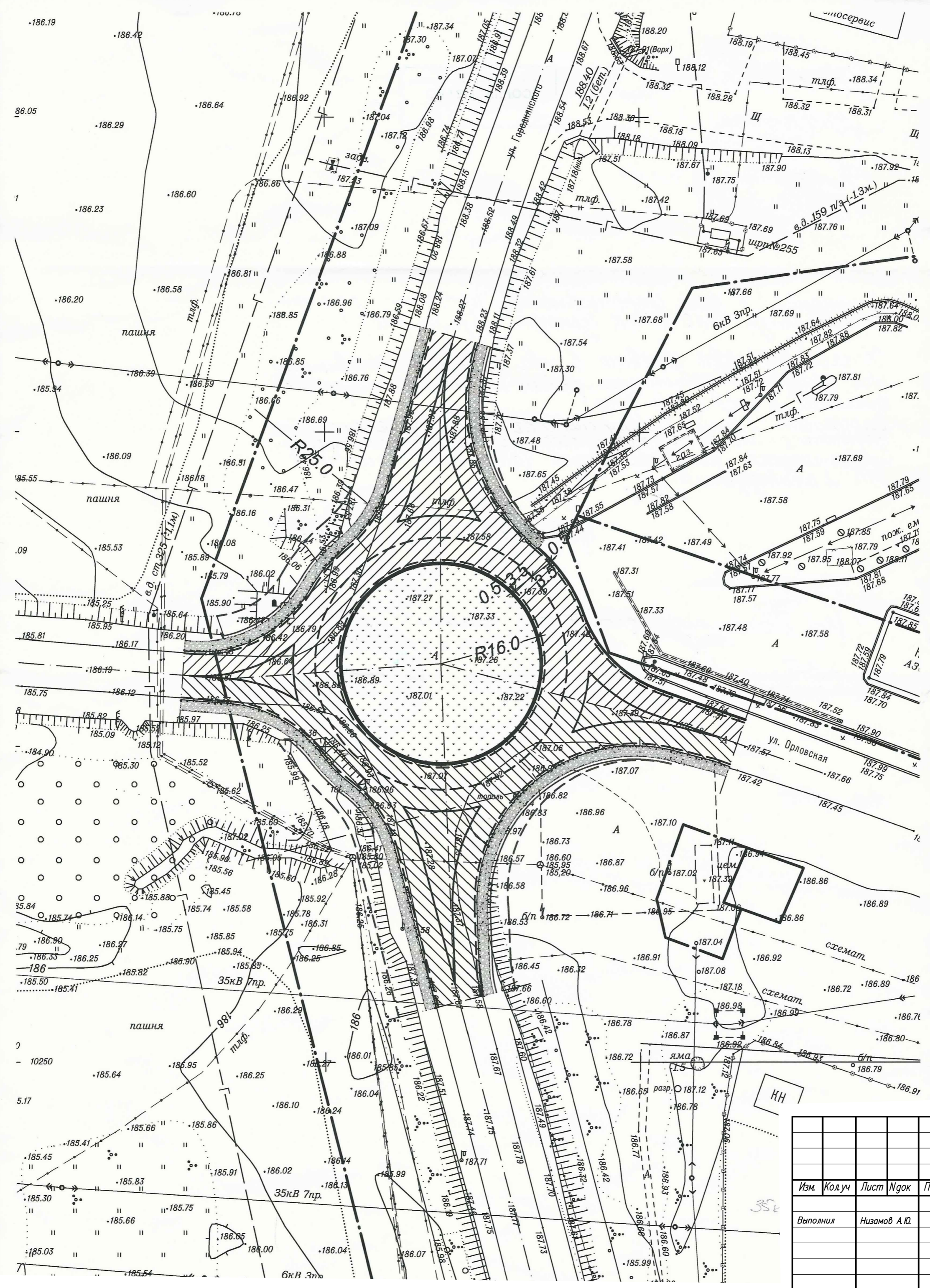
- Затопление паводком 1 % обеспеченности
- Границы водоохранных зон
- Границы прибрежных защитных зон
- I, II пояс санитарной охраны объектов водоснабжения

### Техногенные факторы

- санитарно-защитные зоны предприятий, сооружений и иных объектов I-IV классов опасности
- полоса отвода железной дороги
- защитная зона от автомагистралей
- линии электропередач
- охранная зона линий электропередач
- организацией кругового движения

Инв. № подл. Подп. и дата Взам. инв. №

						<b>07-02-ППТ</b>			
						<i>Реконструкция перекрестка улиц Орловская - Гайдара с организацией кругового движения в г. Ливны Орловской области</i>			
<i>Изм.</i>	<i>Кол.уч</i>	<i>Лист</i>	<i>Ндок</i>	<i>Подпись</i>	<i>Дата</i>	<i>Схема границ территорий</i>	<i>Стадия</i>	<i>Лист</i>	<i>Листов</i>
				<i>Низамов А.Ю.</i>	<i>07.08.18</i>	<i>подтвержденных риску возникновения чрезвычайных ситуаций</i>	<i>П</i>	<i>1</i>	
						<i>М 1:15000</i>	<i>ООО "Геосервис"</i>		



Инв. № подл. Подп. и дата Взам. инв. №

Изм.	Код.уч.	Лист	Игол	Подпись	Дата

07-02-ППТ					
Реконструкция перекрестка улиц Орловская - Гайдара с организацией кругового движения в г. Ливны Орловской области					
Схема конструктивных и планировочных решений			Стадия	Лист	Листов
M 1:1000			П	1	
ООО "Геосервис"					

## СОДЕРЖАНИЕ

<b>4.1. Описание природно-климатических условий территории .....</b>	<b>2</b>
4.2. Обоснование определения границ зон планируемого размещения линейных объектов .....	2
4.2. Обоснование определения границ зон планируемого размещения линейного объекта .....	6
4.3. Обоснование определения границ зоны планируемого размещения линейных объектов, подлежащих переносу (переустройству) из зон планируемого размещения линейного объекта.....	7
4.4. Обоснование определения предельных параметров застройки территории в границах зон планируемого размещения.....	7
4.5. Ведомость пересечения границ зон планируемого размещения линейного объекта с сохраняемыми объектами капитального строительства .....	8
4.6. Ведомость пересечений границ зон планируемого размещения линейного объекта с объектами капитального строительства, строительство которых запланировано в соответствии с ранее утверждённой документацией по планировке территории.....	8
4.7. Ведомость пересечения границ зон планируемого размещения линейного объекта с водными объектами.....	9
<b>ПРИЛОЖЕНИЯ .....</b>	<b>10</b>

						<b>07-02-ПШТ</b>			
Изм.	Колуч	Лист	№ док.	Подпись	Дата				
						<b>Пояснительная записка</b>	Стадия	Лист	Листов
							П		
Рук. группы							<b>ООО «Геосервис»</b>		
Разработал		Низамов							
Проверил		Низамов							



#### 4.1. Описание природно-климатических условий территории

Климат территории строительства линейного объекта «Реконструкция перекрестка ул. Орловская – ул. Гайдара с организацией кругового движения в городе Ливны Орловской области» - умеренно континентальный, формируется главным образом под влиянием атлантических воздушных масс. Неблагоприятный полевой период длится с 1 ноября по 1 мая. По многолетним наблюдениям зарегистрирована средняя температура года +4,5 градуса Цельсия, наименьшая -39 градусов, наибольшая +37 градусов. Годовое количество атмосферных осадков колеблется в пределах от 600 до 650 мм. Наибольшее количество осадков падает на летнее время. Устойчивый снежный покров, средняя высота 12 см, держится с 3 декады ноября по 1 декаду апреля. Средняя годовая скорость ветра изменяется от 3,8 до 5,0 м/сек. Преобладание ветра в январе юго-западное и в июле северо-западное. На участке изысканий водные преграды не встречены.

Климатический район - II, климатический подрайон — Пв.

Согласно СНиП 23-01-99 характеризуется следующими основными показателями:

- средняя годовая температура воздуха - плюс 5.7 °С
- абсолютная минимальная - минус 39 °С
- абсолютная максимальная - плюс 40 °С;
- количество осадков за апрель-октябрь, мм - 415;
- количество осадков за ноябрь-март, мм - 178;
- наибольшая декадная высота снежного покрова 5% обеспеченности 59-79 см.
- средняя высота снежного покрова 25-35 см.

						07-02-ППТ	Лист
							2
Изм.	Колуч	Лист	№ док.	Подпись	Дата		

Преобладающее направление ветра:

- за декабрь - февраль - Ю;

- за июнь — август - С;

- максимальная средняя скорость ветра по румбам за январь , м/сек- 4.7;

- минимальная средняя скорость ветра по румбам за июль , м/сек- 4.0.

Среднемесячные и среднегодовые значения температура воздуха °С по месяцам приведены в таблице 2:

месяц	I	II	III	IV	V	VI	VII	VIII	IX	X	XI	XII	год
средн	-7.8	-7.3	1. 9	6.9	13 .9	17.2	18,7	17,6	11,9	5,7	-0,6	-5,4	5.7

Опасные природные и техногенные процессы на участке не наблюдались.

Нормативная (по СНиП II-A 6,72) глубина промерзания грунта местности 1,2 метра.

Топографическая съемка проводилась на территории г. Ливны Ливенского района. Рельеф съемки местами спланирован, с элементами благоустройства, слабо пересеченный.

В геоморфологическом отношении площадка с проектируемой автодорогой расположена представляет собой относительно ровную площадку с абсолютными отметками:

- 182.65 до от 189.01 м;

По результатам инженерно-геологических изысканий в толще грунтов выделено 5 инженерно-геологических элементов (ИГЭ) и два слоя.

						07-02-ППТ	Лист
Изм.	Колуч	Лист	№ док.	Подпись	Дата		3

Геолого-литологический разрез с учетом стратиграфического положения, генезиса, физико-механических свойств грунтов и их номенклатурного наименования имеет до глубины 5.0м следующий вид по слоям:

Четвертичная система – Q

Современные отложения – Q IV

Техногенные образования – t IV

Слой 1а – Асфальтобетон.

Слой 1б – Щебень гранита и песчаника.

ИГЭ 1в – Песок серый, желто-серый, средней крупности, средней плотности, малой степени водонасыщения.

ИГЭ 1 – Суглинок серый, серо-коричневый, тяжелый, тугопластичный с приме-сью органического вещества.

Продуктивный горизонт почв – рd IV

ИГЭ 2 – Почвенно-растительный слой – суглинок тяжелый, полутвердый с при-месью органических веществ.

Нерасчлененный комплекс

субаэральных образований – рг,d I-III

ИГЭ 3 - Суглинок коричневый, тяжелый, полутвердый.

Девонская система

задонский горизонт (D3 zd)

ИГЭ 4 Известняк серый, трещиноватый, малопрочный, размягчаемый.

.

Грунтовые воды до глубины 5 м не обнаружены.

						07-02-ППТ	Лист
							4
Изм.	Колуч	Лист	№ док.	Подпись	Дата		

При инженерно-геологическом обследовании участка работ отрицательные геологические явления типа оползней или обвалов не выявлены. В период снеготаяния и обильных дождей на пологих склонах будет наблюдаться незначительной интенсивности плоскостной смыв в виде эрозии почвы. Другие отрицательные факторы отсутствуют.

#### **4.2. Обоснование определения границ зон планируемого размещения линейных объектов**

Трасса проектируемой автодороги определена совместно с Заказчиком на основании технико-экономического сравнения вариантов прохождения трассы.

Настоящим проектом предусматривается реконструкция перекрестка с организацией кругового движения.

Категория линейного объекта транспортно-пешеходная улица (СП 42.13330.2011 табл.8):

Категория дорог и улиц	Расчетная скорость движения, км/ч	Ширина полосы движения, м	Число полос движения	Наименьший радиус кривых в плане, м	Наибольший продольный уклон, ‰	Ширина пешеходной части тротуара, м
Магистральные улицы районного значения: - транспортно-пешеходные	70	3,50	2-4	250	60	2,25

#### **4.2. Обоснование определения границ зон планируемого размещения линейного объекта**

Границы зон планируемого размещения линейного объекта принято согласно решения заказчика Управление жилищно-коммунального хозяйства администрации города Ливны, согласованного с Администрация города Ливны Орловской области с учетом требований нормативных документов:

- градостроительным и земельным законодательством Российской Федерации;
- СП 42.13330.2011 Градостроительство (таблица 8);
- Рекомендации по проектированию улиц и дорог городов и сельских поселений;

а также с учётом результатов инженерных изысканий («Результаты инженерных изысканий», см. приложение).

Границы зоны планируемого размещения линейного объекта установлены с учётом требований заказчика к размещению указанного объекта.

						07-02-ППТ	Лист
Изм.	Колуч	Лист	№ док.	Подпись	Дата		6

#### **4.3. Обоснование определения границ зоны планируемого размещения линейных объектов, подлежащих переносу (переустройству) из зон планируемого размещения линейного объекта**

Линейные объекты, подлежащие переносу (переустройству) из зон планируемого размещения линейного объекта «Реконструкция перекрестка ул. Орловская – ул. Гайдара с организацией кругового движения в городе Ливны Орловской области» отсутствуют.

Существующие подземные линейные объекты находящиеся на территории реконструкции проложены в защитном футляре. Переустройство не требуется.

Существующие высоковольтные линии электропередач 6 кВ и 35 кВ по габариту приближения по высоте соответствуют нормативным требованиям. Переустройство не требуется.

Ведомость объектов для целей переноса (переустройства) для настоящего проекта не составлялась.

#### **4.4. Обоснование определения предельных параметров застройки территории в границах зон планируемого размещения**

Настоящим проектом планируется размещение линейного объекта «Реконструкция перекрестка ул. Орловская – ул. Гайдара с организацией кругового движения в городе Ливны Орловской области», являющегося объектом местного значения.

В состав планируемого к размещению линейного объекта «Реконструкция перекрестка ул. Орловская – ул. Гайдара с организацией кругового движения в городе Ливны Орловской области» входят наземные объекты капитального

						07-02-ППТ	Лист
							7
Изм.	Кодуч	Лист	№ док.	Подпись	Дата		

строительства. При планируемом размещении линейного объекта, в соответствии с частью 4 ст. 36 Градостроительного кодекса Российской Федерации, требования градостроительных регламентов, в том числе в части определения предельных параметров застройки, не распространяется на земельные участки предназначенные для размещения линейных объектов и (или) занятые линейными объектами.

Параметры, местоположение и назначение планируемого к размещению линейного объекта «Реконструкция перекрестка ул. Орловская – ул. Гайдара с организацией кругового движения в городе Ливны Орловской области» соответствуют требованиям региональным нормативам градостроительного проектирования Орловской области «Градостроительство. Планировка и застройка на территории Орловской области», п.6.2. Сеть улиц и дорог, таблица 6.6.

***4.5. Ведомость пересечения границ зон планируемого размещения линейного объекта с сохраняемыми объектами капитального строительства***

Наименование объекта капитального строительства		Защита
1	Высоковольтная линия электропередач 35 кВ Ливны-Крутое	Габарит соответствует
2	Высоковольтная линия электропередач ВЛ-6кВ Ф-20 ПС Черкасская"	Габарит соответствует

***4.6. Ведомость пересечений границ зон планируемого размещения линейного объекта с объектами капитального строительства, строительство которых запланировано в соответствии с ранее утверждённой документацией по планировке территории***

Пересечения границ зон планируемого размещения линейного объекта «Реконструкция перекрестка ул. Орловская – ул. Гайдара с организацией кругового движения в городе Ливны Орловской области» с объектами капитального строительства, строительство которых запланировано в соответствии с ранее утверждённой документацией по планировке территории, настоящим проектом не

						07-02-ППТ	Лист
							8
Изм.	Кодуч	Лист	№ док.	Подпись	Дата		

предусмотрены в силу отсутствия подобных объектов капитального строительства в границах проекта планировки.

Ведомость таких пересечений для целей настоящего проекта не составлялась.

**4.7. Ведомость пересечения границ зон планируемого размещения линейного объекта с водными объектами.**

Пересечения границ зон планируемого размещения линейного объекта «Реконструкция перекрестка ул. Орловская – ул. Гайдара с организацией кругового движения в городе Ливны Орловской области» с водными объектами настоящим проектом не предусмотрены в силу отсутствия подобных объектов капитального строительства в границах проекта планировки.

Ведомость таких пересечений для целей настоящего проекта не составлялась.

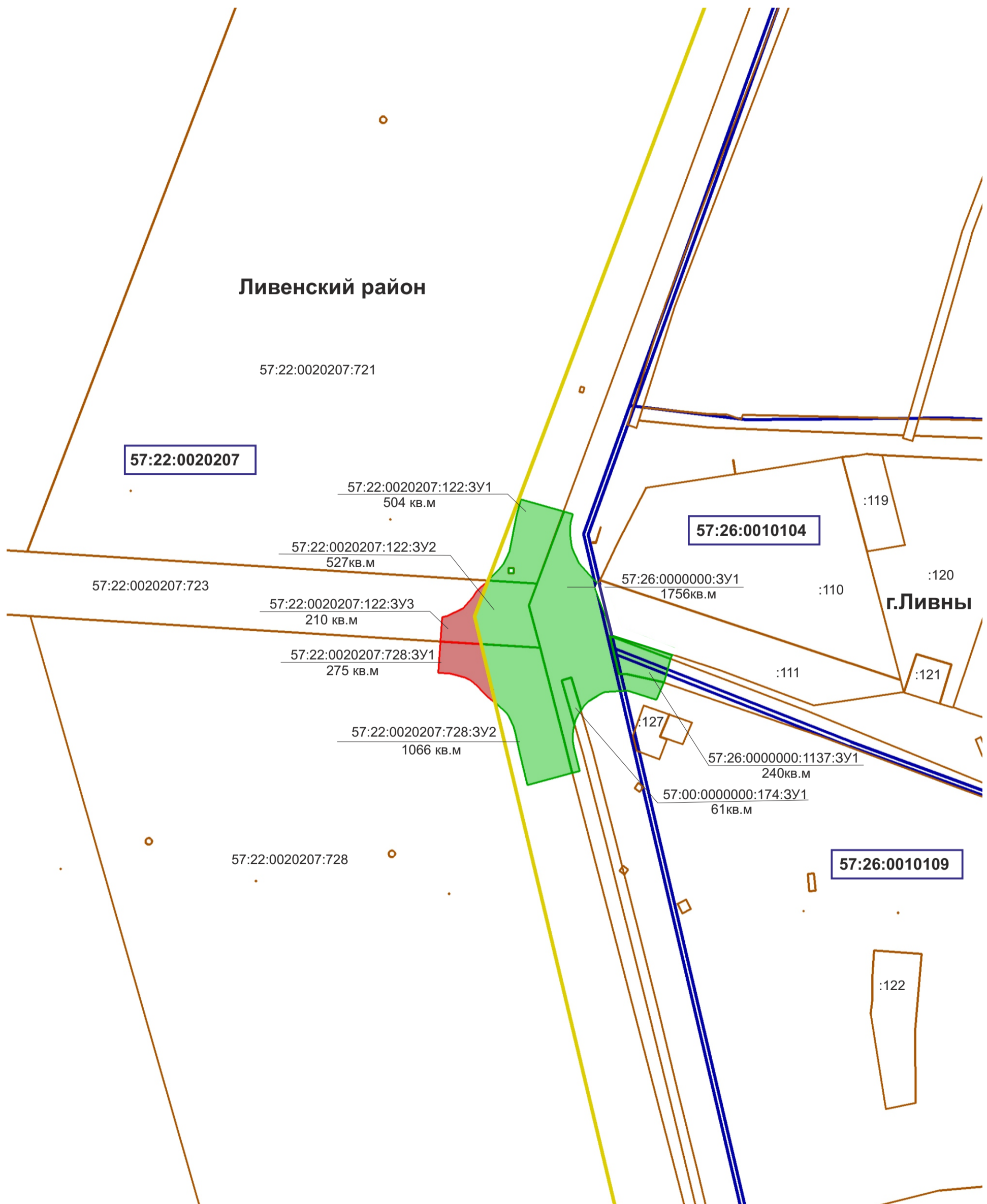
						07-02-ППТ	Лист
							9
Изм.	Колуч	Лист	№ док.	Подпись	Дата		



**ПРИЛОЖЕНИЯ**

						07-02-ППТ	Лист
							10
Изм.	Колуч	Лист	№ док.	Подпись	Дата		

Схема  
расположения земельного участка  
на кадастровом плане территории  
линейного объекта  
«Реконструкция перекрестка ул. Орловская – ул. Гайдара с организацией кругового движения  
в городе Ливны Орловской области»



Условные обозначения:

:3У1 - земельные участки из земель неразграниченной госсобственности

57:26:0010104 - номер кадастрового квартала

:127 - кадастровый номер земельного участка



**УПРАВЛЕНИЕ ГРАДОСТРОИТЕЛЬСТВА,  
АРХИТЕКТУРЫ И ЗЕМЛЕУСТРОЙСТВА  
ОРЛОВСКОЙ ОБЛАСТИ  
П Р И К А З**

20.04.2018.

г. Орёл

№ 01-21/63

Об обеспечении подготовки проекта планировки и проекта межевания территории линейного объекта: «Реконструкция перекрестка улиц Орловская – Гайдара с организацией кругового движения в г. Ливны Орловской области»

Рассмотрев обращение администрации города Ливны Орловской области, руководствуясь статьями 41- 43 Градостроительного кодекса Российской Федерации, Законом Орловской области от 10 ноября 2014 года № 1686 – ОЗ «О перераспределении полномочий между органами местного самоуправления муниципальных образований Орловской области и органами государственной власти Орловской области», п р и к а з ы в а ю:

1. Управлению градостроительства, архитектуры и землеустройства Орловской области:

1.1. Обеспечить подготовку проекта планировки и проекта межевания территории линейного объекта: «Реконструкция перекрестка улиц Орловская – Гайдара с организацией кругового движения в г. Ливны Орловской области».

1.2. Утвердить техническое задание по разработке данных проектов (Приложение 1).

2. Отделу документации по планировке территории Управления градостроительства, архитектуры и землеустройства Орловской области:

2.1. После разработки выполнить проверку проектов на соответствие требованиям Градостроительного кодекса Российской Федерации.

2.2. Направить в Управление пресс-службы, связей с общественностью и аналитической работы Департамента внутренней политики и развития местного самоуправления Орловской области настоящий приказ для публикации в средствах массовой информации и размещения в государственной информационной системе «Портал Орловской области – публичный информационный центр».

3. Установить, что заинтересованные физические и юридические лица могут направить свои предложения по адресу: г. Орел, пл. Ленина, д. 1, каб. 527, контактный телефон 598-266, в рабочие дни с 9 до 18 часов.

4. Контроль за исполнением приказа оставляю за собой.

Исполняющий обязанности начальника  
Управления - главного архитектора  
Орловской области



Н. М. Анненкова

Приложение 1  
к приказу Управления  
градостроительства, архитектуры и  
землеустройства Орловской области  
от 20.04. 2018 г. № 01-21/63

**УТВЕРЖДАЮ:**

Исполняющий обязанности  
начальника Управления  
градостроительства, архитектуры  
и землеустройства Орловской  
области-главного архитектора  
Орловской области

Н. М. Анненкова  
2018 г.



**ЗАДАНИЕ**

на разработку проекта планировки и проекта межевания  
территории линейного объекта: «Реконструкция перекрестка улиц Орловская –  
Гайдара с организацией кругового движения в г. Ливны Орловской области»

2018

п/п	Наименование разделов	Содержание
1	Вид градостроительной документации	Проект планировки и проект межевания территории
2	Основание для разработки градостроительной документации	Приказ Управления градостроительства, архитектуры и землеустройства Орловской области от <u>20.04</u> 2018 г. № <u>01-21/163</u>
3	Заказчик	Управление градостроительства, архитектуры и землеустройства Орловской области
4	Разработчик	Проектную организацию определяет заказчик
5	Источник финансирования	Денежные средства областного бюджета. Согласно пункту 8 статьи 45 Градостроительного Кодекса Российской Федерации подготовка документации по планировке территории может осуществляться за счет средств физических или юридических лиц
6	Описание территории, подлежащей планировке	Рассматриваемая территория расположена на пересечении улиц Орловская – Гайдара в городе Ливны Орловской области
7	Нормативно-правовая база	<ol style="list-style-type: none"> <li>1. Градостроительный кодекс РФ;</li> <li>2. Земельный кодекс РФ;</li> <li>3. Федеральный закон от 27.12.2002 № 184-ФЗ «О техническом регулировании»;</li> <li>4. Федеральный закон от 06.10.2003 г. № 131-ФЗ «Об общих принципах организации местного самоуправления в Российской Федерации»;</li> <li>5. Федеральный закон от 10.01.2002г. № 7-ФЗ «Об охране окружающей среды»;</li> <li>6. Федеральный закон от 25.06.2002 № 73-ФЗ «Об объектах культурного наследия (памятниках истории и культуры) народов Российской Федерации»;</li> <li>7. Градостроительный кодекс Орловской области, утвержденный решением областного Совета народных депутатов от 16.05.2007г. № 674-ОЗ (с изменениями и дополнениями);</li> <li>8. Генеральный план города Ливны Орловской области, утвержденный решением Ливенского городского Совета народных депутатов от 17.11.2011г. № 6/41-ГС (с изменениями и дополнениями);</li> <li>9. Постановление правительства Российской Федерации от 31.03.2017 г. № 420 «Об утверждении правил выполнения инженерных изысканий, необходимых для подготовки документации по планировке территории, перечня видов инженерных изысканий, необходимых для подготовки документации по планировке территории, и о внесении изменений в постановление правительства российской федерации от 19 января 2006 г. № 20»</li> <li>10. Постановление Правительства Орловской области от 01 августа 2011 № 250 (ред. От 03.09.2012) «Об утверждении региональных нормативов градостроительного проектирования Орловской области»;</li> <li>11. Постановление Госстроя РФ от 06.04.1998</li> </ol>

8 Це

9 Ис  
баз  
до10 Тр  
со  
пл  
тер

		<p>№ 18-30 «РДС 30-201-98. Система нормативных документов в строительстве. Руководящий документ системы. Инструкция о порядке проектирования и установления красных линий в городах и других поселениях Российской Федерации»</p> <p>12. Закон Орловской области от 10.11.2014 № 1686-ОЗ «О перераспределении полномочий между органами местного самоуправления муниципальных образований Орловской области и органами государственной власти Орловской области»;</p> <p>13. Приказ Министерства строительства и жилищно-коммунального хозяйства Российской Федерации от 25.04.2017 г. №742/пр «О порядке установления и отображения красных линий, обозначающих границы территорий, занятых линейными объектами и (или) предназначенных для размещения линейных объектов».</p> <p>14. «СП 34.13330.2012. Свод правил. Автомобильные дороги. Актуализированная редакция СНиП 2.05.02-85*», утвержден Приказом Минрегиона России от 30.06.2012г. № 266 (ред. от 16.12.2016);</p> <p>15. Федеральный закон от 08.11.2007г. №257-ФЗ «Об автомобильных дорогах и дорожной деятельности в Российской Федерации и о внесении изменений в отдельные законодательные акты Российской Федерации».</p>
8	Цель разработки и задачи проекта	Реконструкции перекрестка улиц Орловская – Гайдара с организацией кругового движения в г. Ливны Орловской области
9	Исходные данные, в том числе базовая градостроительная документация	<p>Исходные данные, предоставляемые заказчиком:</p> <ol style="list-style-type: none"> <li>1. Градостроительная документация: <ul style="list-style-type: none"> <li>- Генеральный план</li> </ul> </li> <li>2. Цифровая топографическая съемка территории М 1:500 и ситуационный план М 1:2000.</li> <li>3. Кадастровые планы территории, выписки из единого государственного реестра недвижимости.</li> </ol>
10	Требования к составу и содержанию проекта планировки и межевания территории	<p><b><i>Подготовка документации по планировке территории осуществляется в соответствии с материалами и результатами инженерных изысканий.</i></b></p> <p>Проект планировки и проект межевания выполнить на основании требований ст. 41.2, 42, 43 Градостроительного кодекса РФ, статьи 27 Градостроительного кодекса Орловской области, Постановлением Правительства Российской Федерации от 12.05.2017 г. №564 «Об утверждении положения о составе и содержании проектов планировки территории, предусматривающих размещение одного или нескольких линейных объектов»</p> <p><b><u>Том 1. Проект планировки территории.</u></b></p> <p>Подготовка проекта планировки территории осуществляется по внешним границам максимально удаленных от планируемого маршрута прохождения линейных объектов (трасс) зон с особыми условиями</p>

использования территорий, которые подлежат установлению в связи с размещением этих линейных объектов.

Графические материалы, входящие в состав проекта планировки территории, разрабатываются в масштабе от 1:500 до 1:5000.

Подготовка графической части проекта планировки территории осуществляется в соответствии с системой координат, используемой для ведения Единого государственного реестра недвижимости.

Проект планировки территории должен соответствовать требованиям, установленным заданием.

#### **Основная часть:**

#### **Раздел 1. «Проект планировки территории. Графическая часть».**

**Графическая часть представляется в виде чертежа (чертежей), выполненного на цифровом топографическом плане:**

1.1 Красные линии. Порядок установления и отображения красных линий обозначающих границы территорий, занятых линейными объектами и (или) предназначенных для размещения линейных объектов устанавливаются согласно Приказу Министерства строительства и жилищно-коммунального хозяйства Российской Федерации от 25.04.2017 г. №742/пр «О порядке установления и отображения красных линий, обозначающих границы территорий, занятых линейными объектами и (или) предназначенных для размещения линейных объектов» отображаются:

а) границы территории, в отношении которой осуществляется подготовка проекта планировки;

б) существующие (ранее установленные в соответствии с законодательством Российской Федерации), устанавливаемые и отменяемые красные линии;

в) номера характерных точек красных линий, в том числе точек начала и окончания красных линий, точек изменения описания красных линий. Перечень координат характерных точек красных линий приводится в форме таблицы, которая является неотъемлемым приложением к чертежу красных линий;

г) пояснительные надписи, содержащие информацию о видах линейных объектов применительно к территориям, которые заняты такими объектами или предназначены для их размещения, о видах территорий общего пользования, для которых установлены и (или) устанавливаются красные линии.

1.2 Границ зон планируемого размещения линейного объекта с развитием инженерной инфраструктуры:

а) границы территории, в отношении которой осуществляется подготовка проекта планировки,

б) границы зон планируемого размещения линейных объектов, устанавливаемые в соответствии с нормами отвода земельных участков для конкретных видов

линейных объектов с указанием границ зон планируемого размещения объектов капитального строительства, входящих в состав линейных объектов, обеспечивающих в том числе соблюдение расчетных показателей минимально допустимого уровня обеспеченности территории объектами коммунальной, транспортной, социальной инфраструктур и расчетных показателей максимально допустимого уровня территориальной доступности указанных объектов для населения в соответствии с нормативами градостроительного проектирования. Места размещения объектов капитального строительства, входящих в состав линейного объекта, подлежат уточнению при архитектурно-строительном проектировании, но не могут выходить за границы зон планируемого размещения таких объектов, установленных проектом планировки территории,

в) номера характерных точек границ зон планируемого размещения линейных объектов, в том числе точек начала и окончания, точек изменения описания границ таких зон,

г) границы зон с особыми условиями использования территорий, подлежащие установлению в связи с размещением линейных объектов.

1.3 Чертеж границ зон планируемого размещения линейных объектов, подлежащих переносу (переустройству) из зон планируемого размещения линейных объектов:

а) границы территории, в отношении которой осуществляется подготовка проекта планировки;

б) границы зон планируемого размещения линейных объектов, подлежащих переносу (переустройству) из зон планируемого размещения линейных объектов;

в) номера характерных точек границ зон планируемого размещения линейных объектов, подлежащих переносу (переустройству) из зон планируемого размещения линейных объектов;

г) границы зон с особыми условиями использования территорий, подлежащие установлению в связи с размещением линейных объектов, подлежащих переносу (переустройству) из зон планируемого размещения линейных объектов.

*Объединение нескольких чертежей в один допускается при условии обеспечения читаемости линий и условных обозначений графических материалов*

*Графическую часть выполнить на топографических материалах М 1:2000.*

*Чертеж или чертежи выполнить в масштабе 1:500, 1:1000, 1:2000.*

**Раздел 2. «Положение о размещении линейного объекта»:**

а) наименование, основные характеристики (категория, протяженность, проектная мощность, пропускная способность, грузонапряженность, интенсивность движения) и назначение планируемых для



размещения линейных объектов;

б) перечень субъектов Российской Федерации, перечень муниципальных районов, городских округов в составе субъектов Российской Федерации, перечень поселений, населенных пунктов, внутригородских территорий городов федерального значения, на территориях которых устанавливаются зоны планируемого размещения линейных объектов;

в) перечень координат характерных точек границ зон планируемого размещения линейных объектов;

г) перечень координат характерных точек границ зон планируемого размещения линейных объектов, подлежащих переносу (переустройству) из зон планируемого размещения линейных объектов;

д) предельные параметры разрешенного строительства, реконструкции объектов капитального строительства, входящих в состав линейных объектов в границах зон их планируемого размещения:

предельное количество этажей и (или) предельная высота объектов капитального строительства, входящих в состав линейных объектов, в границах каждой зоны планируемого размещения таких объектов;

максимальный процент застройки каждой зоны планируемого размещения объектов капитального строительства, входящих в состав линейных объектов, определяемый как отношение площади зоны планируемого размещения объекта капитального строительства, входящего в состав линейного объекта, которая может быть застроена, ко всей площади этой зоны;

минимальные отступы от границ земельных участков в целях определения мест допустимого размещения объектов капитального строительства, которые входят в состав линейных объектов и за пределами которых запрещено строительство таких объектов, в границах каждой зоны планируемого размещения объектов капитального строительства, входящих в состав линейных объектов;

требования к архитектурным решениям объектов капитального строительства, входящих в состав линейных объектов, в границах каждой зоны планируемого размещения таких объектов, расположенной в границах территории исторического поселения федерального или регионального значения, с указанием:

требований к цветовому решению внешнего облика таких объектов;

требований к строительным материалам, определяющим внешний облик таких объектов;

требований к объемно-пространственным, архитектурно-стилистическим и иным характеристикам таких объектов, влияющим на их внешний облик и (или) на композицию, а также на силуэт застройки исторического поселения;

е) информация о необходимости осуществления мероприятий по защите сохраняемых объектов

капитального строительства (здание, строение, сооружение, объекты, строительство которых не завершено), существующих и строящихся на момент подготовки проекта планировки территории, а также объектов капитального строительства, планируемых к строительству в соответствии с ранее утвержденной документацией по планировке территории, от возможного негативного воздействия в связи с размещением линейных объектов;

ж) информация о необходимости осуществления мероприятий по сохранению объектов культурного наследия от возможного негативного воздействия в связи с размещением линейных объектов;

з) информация о необходимости осуществления мероприятий по охране окружающей среды;

и) информация о необходимости осуществления мероприятий по защите территории от чрезвычайных ситуаций природного и техногенного характера, в том числе по обеспечению пожарной безопасности и гражданской обороне.

**«Материалы по обоснованию проекта планировки».**

Представляются в виде схем, выполненных на цифровом топографическом плане

**Раздел 3 «Материалы по обоснованию проекта планировки территории. Графическая часть»:**

3.1) Схема расположения элементов планировочной структуры (территорий, занятых линейными объектами и (или) предназначенных для размещения линейных объектов) разрабатывается в масштабе от 1:10 000 до 1:25 000 при условии обеспечения читаемости линий и условных обозначений графических материалов:

а) границы территории, в отношении которой осуществляется подготовка схемы расположения элементов планировочной структуры, в пределах границ субъекта (субъектов) Российской Федерации, на территории которого устанавливаются границы зон планируемого размещения линейных объектов и границы зон планируемого размещения линейных объектов, подлежащих переносу (переустройству) из зон планируемого размещения линейных объектов;

б) границы зон планируемого размещения линейных объектов, устанавливаемые в соответствии с нормами отвода земельных участков для конкретных видов линейных объектов;

в) границы зон планируемого размещения линейных объектов, подлежащих переносу (переустройству) из зон планируемого размещения линейных объектов.

3.2) Схема использования территории в период подготовки проекта планировки территории;

а) границы территории, в отношении которой осуществляется подготовка проекта планировки;

б) границы зон планируемого размещения линейных объектов, устанавливаемые в соответствии с нормами

отвода земельных участков для конкретных видов линейных объектов;

в) границы зон планируемого размещения линейных объектов, подлежащих переносу (переустройству) из зон планируемого размещения линейных объектов;

г) сведения об отнесении к определенной категории земель в границах территории, в отношении которой осуществляется подготовка проекта планировки;

д) границы существующих земельных участков, учтенных в Едином государственном реестре недвижимости, в границах территории, в отношении которой осуществляется подготовка проекта планировки, с указанием номеров характерных точек границ таких земельных участков, а также форм собственности таких земельных участков и информации о необходимости изъятия таких земельных участков для государственных и муниципальных нужд;

е) контуры существующих сохраняемых объектов капитального строительства, а также подлежащих сносу и (или) демонтажу и не подлежащих переносу (переустройству) линейных объектов;

ж) границы зон планируемого размещения объектов капитального строительства, установленные ранее утвержденной документацией по планировке территории, в случае планируемого размещения таковых в границах территории, в отношении которой осуществляется подготовка проекта планировки.

3.3) Схема организации улично-дорожной сети и движения транспорта;

а) границы территории, в отношении которой осуществляется подготовка проекта планировки;

б) границы зон планируемого размещения линейных объектов, устанавливаемые в соответствии с нормами отвода земельных участков для конкретных видов линейных объектов;

в) границы зон планируемого размещения линейных объектов, подлежащих переносу (переустройству) из зон планируемого размещения линейных объектов;

г) категории улиц и дорог;

д) линии внутриквартальных проездов и проходов в границах территории общего пользования, границы зон действия публичных сервитутов;

е) остановочные пункты наземного общественного пассажирского транспорта, входы (выходы) подземного общественного пассажирского транспорта;

ж). объекты транспортной инфраструктуры с выделением эстакад, путепроводов, мостов, тоннелей, объектов внеуличного транспорта, железнодорожных вокзалов, пассажирских платформ, сооружений и устройств для хранения и обслуживания транспортных средств (в том числе подземных) и иных подобных объектов в соответствии с региональными и местными нормативами градостроительного проектирования;

з) хозяйственные проезды и скотопогоны, сооружения для перехода диких животных;

и) основные пути пешеходного движения, пешеходные переходы на одном и разных уровнях;

к) направления движения наземного общественного пассажирского транспорта;

л) иные объекты транспортной инфраструктуры с учетом существующих и прогнозных потребностей в транспортном обеспечении территории.

3.4) Схема вертикальной планировки территории, инженерной подготовки и инженерной защиты территории. Допускается отображение соответствующей информации на одной или нескольких схемах в зависимости от обеспечения читаемости линий и условных обозначений;

а) границы зон планируемого размещения линейных объектов, устанавливаемые в соответствии с нормами отвода земельных участков для конкретных видов линейных объектов;

б) границы зон планируемого размещения линейных объектов, подлежащих переносу (переустройству) из зон планируемого размещения линейных объектов;

в) существующие и директивные (проектные) отметки поверхности по осям трасс автомобильных и железных дорог, проезжих частей в местах пересечения улиц и проездов и в местах перелома продольного профиля, а также других планировочных элементов для вертикальной увязки проектных решений, включая смежные территории;

г) проектные продольные уклоны, направление продольного уклона, расстояние между точками, ограничивающими участок с продольным уклоном;

д) горизонтали, отображающие проектный рельеф в виде параллельных линий;

е) поперечные профили автомобильных и железных дорог, улично-дорожной сети в масштабе 1:100 - 1:200. Ширина автомобильной дороги и функциональных элементов поперечного профиля приводится с точностью до 0,01 метра. Асимметричные поперечные профили сопровождаются пояснительной надписью для ориентации профиля относительно плана.

3.5) Схема границ территорий объектов культурного наследия. Схема границ территорий объектов культурного наследия разрабатывается в случае наличия объектов культурного наследия в границах территории, в отношении которой осуществляется подготовка проекта планировки. При отсутствии объектов культурного наследия в границах территории, в отношении которой осуществляется подготовка проекта планировки, соответствующая информация указывается в разделе 4 "Материалы по обоснованию проекта планировки территории. Пояснительная записка";

а) границы территории, в отношении которой осуществляется подготовка проекта планировки;

б) границы зон планируемого размещения линейных объектов, устанавливаемые в соответствии с нормами отвода земельных участков для конкретных видов

линейных объектов;

в) границы зон планируемого размещения линейных объектов, подлежащих переносу (переустройству) из зон планируемого размещения линейных объектов;

г) границы территорий объектов культурного наследия, включенных в единый государственный реестр объектов культурного наследия (памятников истории и культуры) народов Российской Федерации;

д) границы территорий выявленных объектов культурного наследия.

3.6) Схема границ зон с особыми условиями использования территорий;

а) границы территории, в отношении которой осуществляется подготовка проекта планировки;

б) границы зон планируемого размещения линейных объектов, устанавливаемые в соответствии с нормами отвода земельных участков для конкретных видов линейных объектов;

в) границы зон планируемого размещения линейных объектов, подлежащих переносу (переустройству) из зон планируемого размещения линейных объектов;

г) утвержденные в установленном порядке границы зон с особыми условиями использования территорий:

границы охранных зон существующих инженерных сетей и сооружений;

границы зон существующих охраняемых и режимных объектов;

границы зон санитарной охраны источников водоснабжения;

границы прибрежных защитных полос;

границы водоохранных зон;

границы зон охраны объектов культурного наследия (памятников истории и культуры) федерального, регионального и местного значения;

границы зон затопления, подтопления;

границы санитарно-защитных зон существующих промышленных объектов и производств и (или) их комплексов;

границы площадей залегания полезных ископаемых;

границы охранных зон стационарных пунктов наблюдений за состоянием окружающей среды, ее загрязнением;

границы придорожной полосы автомобильной дороги;

границы приаэродромной территории;

границы охранных зон железных дорог;

границы санитарных разрывов, установленных от существующих железнодорожных линий и автодорог, а также объектов энергетики;

границы иных зон с особыми условиями использования территорий в границах подготовки проекта планировки территории, устанавливаемых в соответствии с законодательством Российской Федерации.

3.7) схема границ территорий, подверженных риску

возникновения чрезвычайных ситуаций природного и техногенного характера (пожар, взрыв, химическое, радиоактивное заражение, затопление, подтопление, оползень, карсты, эрозия и т.д.);

а) границы территории, в отношении которой осуществляется подготовка проекта планировки;

б) границы зон планируемого размещения линейных объектов, устанавливаемые в соответствии с нормами отвода земельных участков для конкретных видов линейных объектов;

в) границы зон планируемого размещения линейных объектов, подлежащих переносу (переустройству) из зон планируемого размещения линейных объектов;

г) границы территорий, подверженных риску возникновения чрезвычайных ситуаций природного и техногенного характера (в соответствии с исходными данными, материалами документов территориального планирования, а в случае их отсутствия - в соответствии с нормативно-техническими документами).

3.8) схема конструктивных и планировочных решений.

а) границы территории, в отношении которой осуществляется подготовка проекта планировки;

б) границы зон планируемого размещения линейных объектов, устанавливаемые в соответствии с нормами отвода земельных участков для конкретных видов линейных объектов;

в) ось планируемого линейного объекта с нанесением пикетажа и (или) километровых отметок;

г) конструктивные и планировочные решения, планируемые в отношении линейного объекта и (или) объектов капитального строительства, входящих в состав линейного объекта, в объеме, достаточном для определения зоны планируемого размещения линейного объекта.

*Чертеж или чертежи выполнить в масштабе 1:500, 1:1000, 1:2000.*

#### **Раздел 4. «Материалы по обоснованию проекта планировки территории. Пояснительная записка»**

4.1) описание природно-климатических условий территории, в отношении которой разрабатывается проект планировки территории;

4.2) обоснование определения границ зон планируемого размещения линейных объектов;

4.3) обоснование определения границ зон планируемого размещения линейных объектов, подлежащих переносу (переустройству) из зон планируемого размещения линейных объектов;

4.4) обоснование определения предельных параметров застройки территории в границах зон планируемого размещения объектов капитального строительства, входящих в состав линейных объектов;

4.5) ведомость пересечений границ зон планируемого размещения линейного объекта (объектов) с сохраняемыми объектами капитального строительства

(здание, строение, сооружение, объект, строительство которого не завершено), существующими и строящимися на момент подготовки проекта планировки территории;

4.6) ведомость пересечений границ зон планируемого размещения линейного объекта (объектов) с объектами капитального строительства, строительство которых запланировано в соответствии с ранее утвержденной документацией по планировке территории;

4.7) ведомость пересечений границ зон планируемого размещения линейного объекта (объектов) с водными объектами (в том числе с водотоками, водоемами, болотами и т.д.).

#### **ПРИЛОЖЕНИЕ:**

а) материалы и результаты инженерных изысканий, используемые при подготовке проекта планировки территории, с приложением документов, подтверждающих соответствие лиц, выполнивших инженерные изыскания, требованиям части 2 статьи 47 Градостроительного кодекса Российской Федерации;

б) программа и задание на проведение инженерных изысканий, используемые при подготовке проекта планировки территории;

в) исходные данные, используемые при подготовке проекта планировки территории;

г) решение о подготовке документации по планировке территории с приложением задания.

### **Том 2. Проект межевания территории.**

#### **Основная часть.**

#### **Раздел 1 Пояснительная записка со следующими параграфами:**

Перечень и сведения о площади образуемых земельных участков, в том числе возможные способы их образования;

Перечень и сведения о площади образуемых земельных участков, которые будут отнесены к территориям общего пользования или имуществу общего пользования, в том числе в отношении которых предполагаются резервирования и (или) изъятия для государственных или муниципальных нужд;

Вид разрешенного использования образуемых земельных участков в соответствии с проектом планировки.

Ведомость координат точек поворотных углов образованных земельных участков.

#### **Раздел 2. Графическая часть.**

Чертеж или чертежи по планировке территории на которых отображаются:

***Чертеж межевания территории выполняется на актуализированных материалах государственного кадастрового учета, на котором отображается:***

-границы планируемых (в случае, если подготовка проекта межевания осуществляется в составе проекта планировки территории) и существующих элементов планировочной структуры;

- красные линии утвержденные в составе проекта планировки.

-линии отступа от красных линий в целях определения мест допустимого размещения зданий, строений и сооружений.

-границы образуемых и изменяемых земельных участков условные номера и площади образуемых земельных участков.

-границы существующих и подлежащих образованию земельные участки, в том числе предполагаемые к изъятию государственных или муниципальных нужд.

-границы зон действия публичных сервитутов.

*Чертеж или чертежи выполнить в масштабе 1:500, 1:1000, 1:2000.*

**Раздел 3. «Материалы по обоснованию проекта межевания».**

**Графическая часть.**

**Чертеж или чертежи планировке территории на которых отображаются:**

- граница существующих земельных участков

-граница зон с особыми условиями использования.

- местоположение существующих объектов капитального строительства

- граница особо охраняемых природных территорий

-граница территорий объектов культурного наследия.

*Чертеж или чертежи выполнить в масштабе 1:500, 1:1000, 1:2000.*

11 Порядок рассмотрения и согласования проекта

Документация по планировке территории линейного объекта подлежит обязательному рассмотрению на публичных слушаниях.

Разработчик совместно с заказчиком участвует в публичных слушаниях по проекту планировки территории и проекту межевания территории, готовит выступление и ответы по высказанным предложениям и замечаниям.

Согласовать проект планировки и проект межевания территории с заинтересованными лицами, службами, обеспечивающих соблюдение законодательства Российской Федерации, иных нормативных правовых актов, правил, стандартов и технических норм.

Документацию по планировке территории необходимо согласовать с владельцами инженерных коммуникаций (газопровод, водопровод, линии электропередач, линии связи и т.п.), попадающих в зону строительства, а также с Управлением по государственной охране объектов культурного наследия Орловской области

13 Утверждение документации

Для утверждения проекты передаются в Управление градостроительства, архитектуры и землеустройства Орловской области:

-проект планировки на бумажном носителе 2 экземпляра;

-проект межевания на бумажном носителе в 3 экземплярах (согласно ФЗ от 24.07.2007г. №221-ФЗ «О государственном кадастре недвижимости» и Правилами



направления органами государственной власти и органами местного самоуправления документов, необходимых для внесения сведений в государственный кадастр недвижимости, в федеральный орган исполнительной власти, уполномоченный в области государственной регистрации прав на недвижимое имущество и сделок с ним, кадастрового учета и ведения государственного кадастра недвижимости, а так же требований к формату таких документов в электронном формате, утвержденный постановлением Правительства Российской Федерации от 3.02.2014 г. № 71)

- 3 экземпляра электронного носителя.

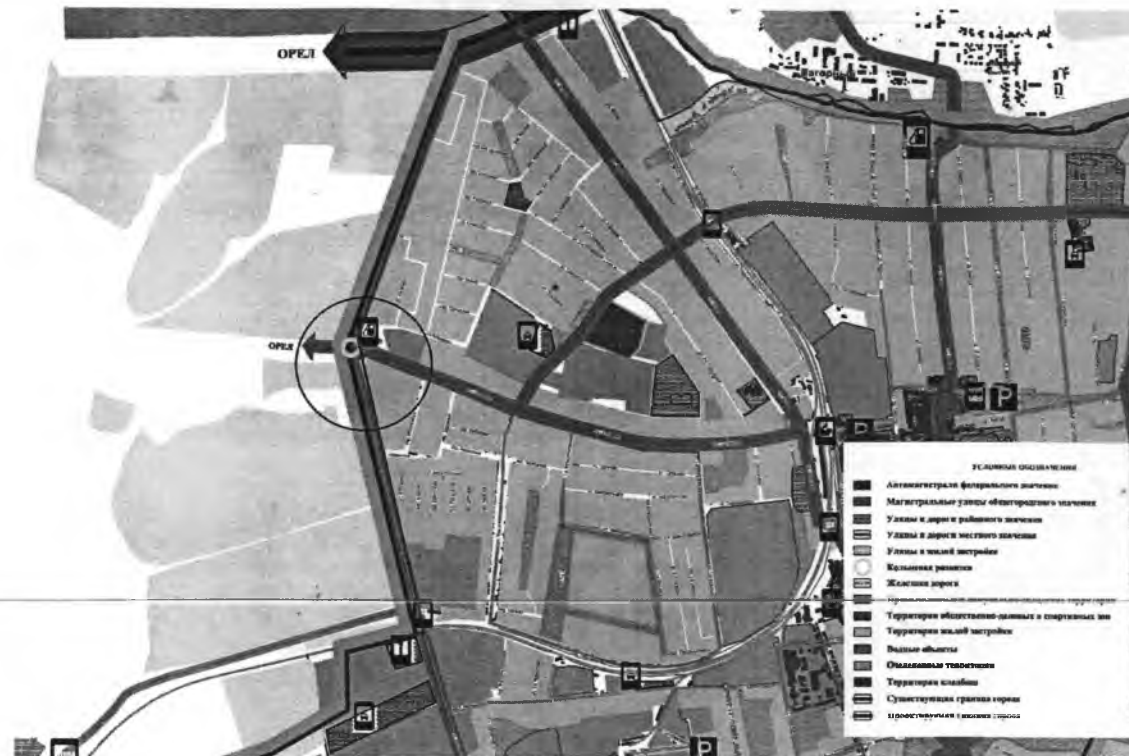
Запись в электронном виде должна осуществляться в формате MapInfo (mid/mif) в векторном виде, с отображением объектов разных классификаций в разных слоях и наличием атрибутивной информации.

Проект межевания на электронном носителе записывается в формате XML-схеме.

Электронные образы бумажных документов оформляются в виде файлов в формате PDF.

Приложение 2  
к приказу Управления градостроительства,  
архитектуры, градостроительства и  
землеустройства Орловской области

Схема размещения территории линейного объекта, на которую предполагается разработка проекта планировки и проекта межевания:  
«Реконструкция перекрестка улиц Орловская – Гайдара с организацией кругового движения в г. Ливны Орловской области»



Рассматриваемая территория

Проект генерального плана города Ливны Орловской области

Прошито, пронумеровано и скреплено печатью

Всего на 8 листах

Исполняющий обязанности начальника Управления градостроительства,  
архитектуры и землеустройства Орловской области – главного архитектора  
Орловской области

20 апреля

2018г.

Н. М. Анненкова





РОССИЙСКАЯ ФЕДЕРАЦИЯ  
ОРЛОВСКАЯ ОБЛАСТЬ

АДМИНИСТРАЦИЯ ГОРОДА ЛИВНЫ

303850 г. Ливны

ул. Ленина 7

e-mail

Телефон (48677) 71920

Факс (48677) 73798

admin@liv.orel.ru

№ 1221 от «27» 04 2018г.

Директору ООО «Геосервис»

**А.Ю. Низамову**

302040 г. Орёл, ул. Красноармейская, д. 17,  
офис 416.

Уважаемый Алексей Юрьевич!

В соответствии с поступившим в администрацию города Ливны электронным запросом о предоставлении координат красных линий в районе пересечения ул. Орловская и ул. Гайдара в г. Ливны, сообщаем Вам, что координаты красных линий в границах запрашиваемой территории не установлены.

Исполняющий обязанности  
главы города

С.А. Трубицин



**УПРАВЛЕНИЕ  
ПО ГОСУДАРСТВЕННОЙ ОХРАНЕ  
ОБЪЕКТОВ КУЛЬТУРНОГО НАСЛЕДИЯ  
ОРЛОВСКОЙ ОБЛАСТИ**

ул. Комсомольская, д. 63, г. Орёл, 302026  
телефон 76-47-47, факс 76-47-47  
e-mail: nasledie@adm.orel.ru  
http://orel-region.ru

23 ИЮН 2018

№

793

На №

124

от

16.07.2018

Начальнику Управления  
жилищно-коммунального хозяйства  
Администрации города Ливны

**С. А. Барыбину**

ул. Ленина, д. 7  
г. Ливны, 303850

Уважаемый Сергей Анатольевич!

В ответ на Ваше письмо от 16 июля 2018 года № 124 сообщаем, что в едином государственном реестре объектов культурного наследия (памятников истории и культуры) народов Российской Федерации объекты культурного наследия, расположенные в г. Ливны Орловской области, на перекрестке улиц Орловская – Гайдара, не значатся.

Начальник Управления

**С. В. Семиделихин**

УПРАВЛЕНИЕ  
ЭКОЛОГИЧЕСКОЙ БЕЗОПАСНОСТИ  
И ПРИРОДОПОЛЬЗОВАНИЯ  
ОРЛОВСКОЙ ОБЛАСТИ  
(Орелоблэконадзор)

ул. Сурена Шаумяна, д. 16, г. Орёл, 302028  
телефон 45-48-81, факс 45-46-71  
e-mail: econadzor@adm.orel.ru  
http://www.orel-region.ru

20 ИЮЛ 2018

№ УЭ-1413

На № \_\_\_\_\_ от \_\_\_\_\_

Начальнику Управления жилищно-  
коммунального хозяйства  
администрации города Ливны

**С. А. Барыбину**

ул. Ленина, 7  
г. Ливны  
303850

Уважаемый Сергей Анатольевич!

Рассмотрев Ваше письмо по выдаче заключения о наличии (отсутствии) особо охраняемых природных территорий регионального значения в зоне проектирования, необходимой для разработки проекта планировки и проекта межевания территории «Реконструкция перекрестка улиц Орловская – Гайдара с организацией кругового движения в г. Ливны Орловской области» сообщаем, что на данном участке особо охраняемые природные территории регионального значения отсутствуют.

Начальник Управления



И. Ф. Иванов

**Приложение В**  
**Программа по инженерно-геологическим изысканиям**

**ООО «Воронежбурвод»**

Утверждаю:  
 Директор  
 ООО «Воронежбурвод»  
 В.И. Ишков

« \_\_\_\_ » \_\_\_\_\_ 2018г.

**ПРОГРАММА**

на производство инженерно-геологических  
 изысканий по объекту:

**Реконструкция перекрестка ул. Орловская –  
 ул. Гайдара с организацией кругового движения  
 в городе Ливны Орловской области**

**Стадия «РД»**

2018г.

Инв. № подл.	Подпись и дата	Взам. инв. №

Изм.	Кол.уч	Лист	№ док	Подп.	Дата

ГИ.ПЗ

Лист

22

## ВВЕДЕНИЕ

**Объект:** «Реконструкция перекрестка ул. Орловская – ул. Гайдара с организацией кругового движения в городе Ливны Орловской области»

**Местоположение:** В административном положении участок изысканий расположен в г. Ливны Орловской области.

**Исполнитель:** ООО «Воронежбурвод»

**Цель изысканий:**

- Получение данных об инженерно-геологических и гидрогеологических условиях площадки.
- Получение данных физико-механических свойств грунтов, которые будут являться основанием проектируемых сооружений.
- Получение данных о режиме подземных вод.
- Получение данных об агрессивных свойствах грунтов.
- Получение данных о наличии (или отсутствии) неблагоприятных физико-геологических процессов (карстово-суффозионных процессов и т. п.).

Уточнение категории сложности инженерно-геологических условий площадки строительства с целью уточнения принятого в настоящем задании состава и объёмов изыскательских работ.

**Краткая характеристика природных и техногенных условий.**

С 1586 года город Ливны расположен в месте слияния рек Ливенки и Сосны (приток Дона), на юго-востоке Орловской области. Через Ливны проходит шоссе Р119 («Орёл—Тамбов») и железная дорога Мармыжи — Верховье.

Площадь города в настоящее время составляет 34,0 км.

Ливны расположены в центре Среднерусской возвышенности на Восточно-Европейской равнине, лежащей на древней одноимённой платформе. Характер местности степной. Высота над уровнем моря в самой высокой точке города находится в районе элеватора — 191 метр, а самая низкая — берег Сосны — 126 метров.

В географическом и геологическом отношении участок изысканий приурочен к территории Восточно-Европейской платформы к району Средне-Русской возвышенности.

В административном отношении район работ расположен в городе Ливны Орловской области.

В экономическом отношении район работ является промышленно-сельскохозяйственным.

Климат района характеризуется следующими показателями, согласно СНиП 23-01-99\*:

- среднегодовая температура +4,9°С;
- абсолютный минимум – 39°С;
- абсолютный максимум +38°С;
- годовая амплитуда абсолютных температур 77°С;
- средняя температура наиболее жаркого месяца (июль)+18,5°С;
- средняя температура наиболее холодного месяца (январь) -9,3°С;
- количество осадков за год –571 мм;
- средняя годовая относительная влажность воздуха – 78,5%;
- средняя годовая скорость ветра 4,8 м/с, минимальная из средних – 3,9 м/с;
- преобладающее направление ветра (дек-фев) – ЮЗ;
- преобладающее направление ветра (июнь-авг) – СЗ;
- строительно-климатическая зона - IIВ.

Взам.инв. №
Подпись и дата
Инв.№ подл.

Изм.	Кол.уч	Лист	№ док	Подп.	Дата

ГИ.ПЗ

Лист

23



В соответствии с п.2.27 СНИП 2.02.01-83 нормативная глубина сезонного промерзания грунтов определяется по формуле  $df_n = d_0 \sqrt{Mt}$ ,

где  $d_0$  – величина, принимаемая равной (м) для суглинков и глин – 0,23; с песей, песков мелких и пылеватых – 0,28; песков крупных и средней крупности – 0,30.

$Mt$  – безразмерный коэффициент, численно равный сумме абсолютных значений среднемесячных отрицательных температур за зиму в данном районе, принимаемых по табл. 3 СНИП 23-01-99.

- нормативная глубина сезонного промерзания по району -1,24 м (суглинки и глины), 1,62 (песок средней крупности).

Почвы района представлены типичными выщелоченными и оподзоленными чернозёмами. Растительность представлена в основном луговыми степями, лесостепями и сельскохозяйственными землями на их месте.

При инженерно-геологическом обследовании участка работ отрицательные геологические явления типа оползней или обвалов не выявлены. В период снеготаяния и обильных дождей на пологих склонах будет наблюдаться незначительной интенсивности плоскостной смыв в виде эрозии почвы. Другие отрицательные факторы отсутствуют.

### ХАРАКТЕРИСТИКА СТЕПЕНИ ИЗУЧЕННОСТИ

В 2001 г в данном районе проведены работы Департаментом природных ресурсов по Центральному району Министерства природных ресурсов РФ по теме: «Составление комплекта карт геологического содержания масштаба 1:500'000 и мельче по территории деятельности Центрального ДПР» (объект 1). Для работ была использована: книга 7 - Орловская область.

### ГЕОМОРФОЛОГИЧЕСКАЯ, ГЕОЛОГИЧЕСКАЯ И ГИДРОГЕОЛОГИЧЕСКАЯ ХАРАКТЕРИСТИКИ УЧАСТКА

В геологическом строении области принимают участие два резко отличающихся друг от друга комплекса отложений. Нижний из них сложен дислоцированными и метаморфизированными породами архея и протерозоя, образующими кристаллический фундамент. На нем с резким угловым несогласием залегают осадочные образования верхнего комплекса, относящиеся к девонской, каменноугольной, юрской, меловой, неогеновой и четвертичной системам.

В геоморфологическом отношении участок изысканий приурочен к третьей надпойменной террасе р. Сосна.

В геологическом строении исследуемого участка изысканий принимают участие отложения четвертичной системы (Q) и дочетвертичные отложения (D). Четвертичная система представлена: современным продуктивным горизонтом почв (pdQIV), аллювиальными отложениями третьей надпойменной террасы р. Сосна aQ(3t) II-III. Дочетвертичные отложения представлены известняками пониженной прочности и малопрочными, трещиноватыми (D<sub>3zd</sub>).

#### Состав, объем, методы и технология работ.

#### Сроки выполнения работ.

Инженерно-геологические изыскания выполняются согласно ситуационному плану с местоположением проектируемых объектов в местах возможного подъезда буровой машины. Изыскания необходимо выполнить приближенно к контурам проектируемых сооружений, при этом скважины должны быть расположены как для группы сооружений, согласно требований п.8.4 СП 11-105-97 (часть I).

По имеющимся геологическим материалам площадка может быть отнесена ко II категории сложности инженерно-геологических условий.

В ходе рекогносцировочного обследования на площадке изысканий осуществляются маршрутные наблюдения для выявления и изучения основных особенностей

Инв. № подл.	Подпись и дата	Взам. инв. №

Изм.	Кол.уч	Лист	№ док	Подп.	Дата

ГИ.ПЗ

Лист

24

инженерно-геологических и гидрогеологических условий, техногенных воздействий, описываются и исследуются проявления неблагоприятных инженерно-геологических процессов, в числе которых возможны техногенные оползневые процессы, карстовые процессы и образование суффозионно-просадочных западин, плоскостная и овражная эрозия.

Осуществляется сбор и изучение материалов изысканий прошлых лет, других архивных и фондовых источников. Производится камеральная обработка материалов и подготовка текстовой части и картографического материала отчета. При выявлении инженерно-геологических и геологических процессов выполняется карта инженерно-геологического районирования с расчленением по степеням опасности.

1) Сбор и анализ данных инженерно-геологических изысканий прошлых лет объектов расположенных вблизи района работ.

2) Буровые работы.

3) Опробование грунтов.

4) Определение коррозионной агрессивности грунтов и наличие блуждающих токов

5) Лабораторные исследования грунтов.

6) Камеральная обработка и составление технического отчета.

В соответствии техническому заданию заказчика необходимо произвести инженерно-геологические изыскания:

#### **Буровые работы**

Общее количество буровых скважин по проектируемому объекту, согласно СП 11-105-97, составит 4, глубиной по 5.0 м общим объемом 20,0 м.

Буровые работы производятся с целью установления инженерно-геологического разреза, условий залегания грунтов и подземных вод, отбора проб грунтов, рекомендаций по выбору грунтов в качестве естественного основания.

#### **Опробование грунтов**

Согласно СП 11-105-97 Часть I опробованию подлежат не менее 30 % скважин. Пробы отбираются из каждой литологической разности грунта.

Будет отобрано 15-20 проб грунта из них не менее 6 ненарушенной структуры на каждый инженерно-геологический элемент. (В процессе проведения инженерно-геологических изысканий объемы работ могут корректироваться в зависимости от сложности геологического строения участка).

Определение агрессивности грунтов по отношению к бетону и железобетону будет определяться в интервале глубин от 2,0 м – 3,0 м на глубине заложения фундамента.

#### **Определение коррозионной агрессивности грунтов и наличие блуждающих токов**

Коррозионная агрессивность грунтов по отношению к углеродистой стали подземных металлических сооружений оценивать, по величине удельного электрического сопротивления. Измерение удельного электрического сопротивления производились прибором М-416 с использованием четырехэлектродной установки АМНВ (Установка Веннера).

Наличие блуждающих токов определялось путём измерения разности потенциалов между двумя точками земли по двум взаимно перпендикулярным направлениям, при разносе измерительных электродов на 100 м.

В качестве приёмных заземлений использовались неполяризующиеся медно-сульфатные электроды. Разность потенциалов измерялась при помощи цифрового вольтметра В-7-21-А по схеме земля-земля.

Взам.инв. №	
Подпись и Дата	
Инв.№ подл.	

Изм.	Кол.уч	Лист	№ док	Подп.	Дата

ГИ.ПЗ

Лист

25

### **Лабораторные исследования**

Лабораторные испытания грунтов и подземных вод производятся в аттестованной испытательной грунтовой лаборатории, результаты исследований обрабатываются на компьютере в виде ведомостей.

Проводится полный комплекс определения физико-механических свойств грунта – не менее 6 анализов на ИГЭ (прочностных и деформационных).

Определение показателя текучести грунтов – 6-12 анализов.

Определение гранулометрического состава грунтов – 10 анализов.

Химический анализ водной вытяжки грунта - 3 анализа.

Химический анализ воды – 3 анализа (при наличии грунтовых вод).

В процессе выполнения инженерно-геологических изысканий объемы работ могут корректироваться.

### **Камеральные работы**

Камеральная обработка собранных материалов производится в соответствии с ГОСТ 20522-96 «Грунты. Методы статистической обработки результатов испытаний», ГОСТ 25100-95 «Грунты. Классификация», ГОСТ 21.302-96 «Условные графические обозначения в документации по инженерно-геологическим изысканиям» и другими нормативными документами.

Технический отчет представить заказчику в 3 экземплярах в виде твердых носителей и в электронном виде.

### **Техника безопасности**

Организация и выполнение работ осуществляется при соблюдении законодательства РФ об охране труда, установленных перечнем видов нормативных правовых актов, утвержденным постановлением Правительством Российской Федерации от 23.05.2000 г. за № 399.

Работники выполняют обязанности по охране труда, определяемые с учетом специальности или занимаемой должности в объеме должностных инструкций.

При производстве работ работники должны пользоваться только исправным оборудованием, приспособлениями, инструментом, наличием целостности ограждения, защитного заземления и других средств защиты до начала работ и в процессе работы, отвечающим требованиям безопасности труда.

В случае возникновения угрозы безопасности и здоровью работников ответственные лица обязаны прекратить работы и принять меры по устранению опасности, а при необходимости обеспечить эвакуацию людей в безопасное место.

Производственное оборудование, транспортные средства, инструмент должны соответствовать требованиям государственных стандартов по безопасности труда, а вновь приобретаемые – как правило, иметь сертификат на соответствие требованиям безопасности труда. Машины, транспортные средства, производственное оборудование и другие средства механизации должны использоваться по назначению и применяться в условиях, установленных заводом-изготовителем.

Перед началом полевых работ необходимо установить наличие подземных коммуникаций и согласовать точки бурения и других полевых измерений с организациями, ответственными за эксплуатацию подземных коммуникаций.

Составил:

/А.В. Бурдастьх/

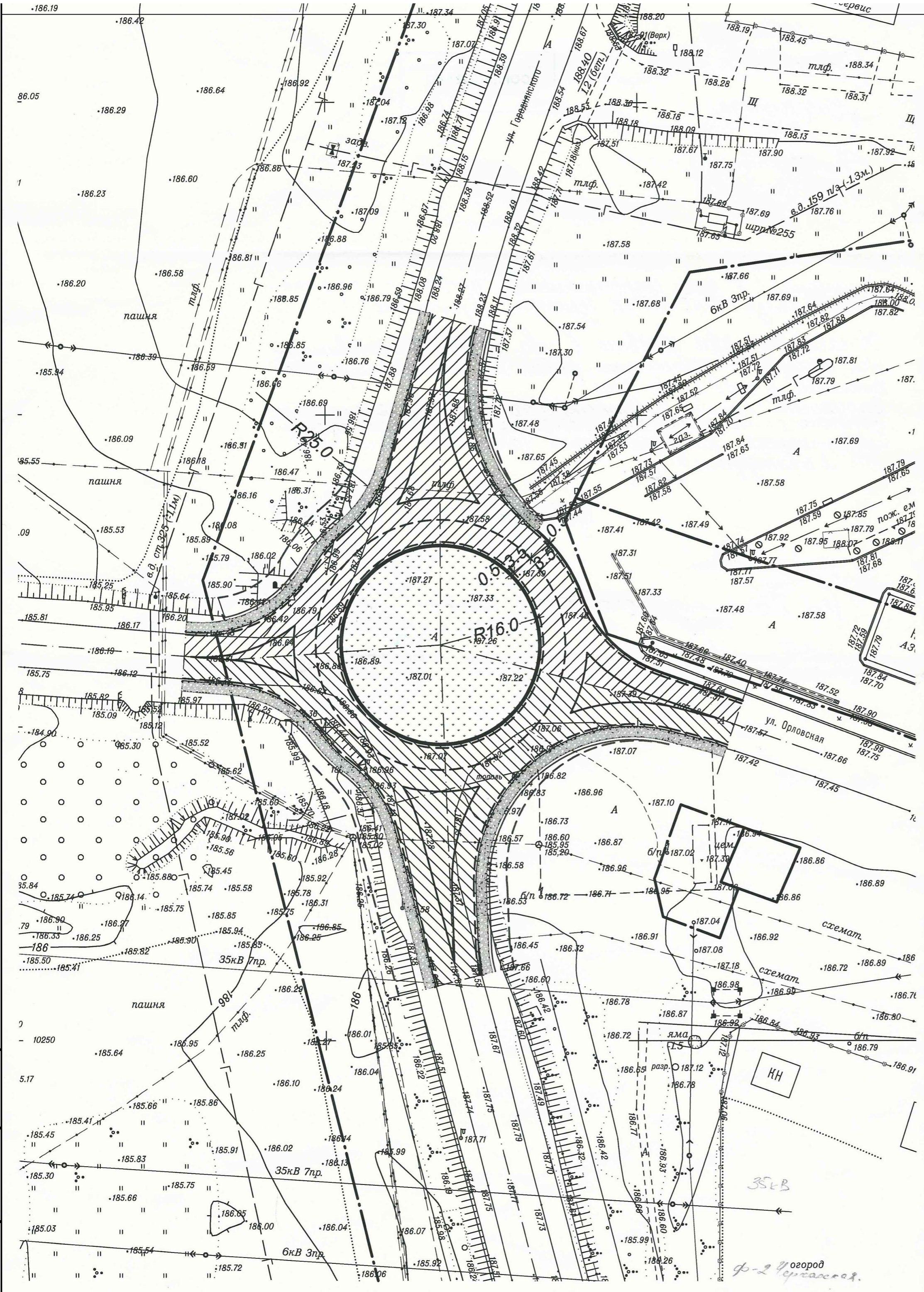
Изм.	Кол.уч	Лист	№ док	Подп.	Дата	Инв.№ подл.	Подпись и дата	Взам.инв. №

Изм.	Кол.уч	Лист	№ док	Подп.	Дата

ГИ.ПЗ

Лист

26



Согласовано  
 10.08.2018  
 3.11.2018



Внимание! В зоне строительства проходит подземный кабель связи ПАО «МРСК Центра» - «Орелэнерго»  
 Согласовано: при условии вызова наших представителей при проведении земляных работ и работе кабаритной техники в окрестной зоне воздушного или электропереката и в случае пометки дорожным полотном под проводами ВЛ, предусмотреть мероприятия по увеличению габаритов пересечений ВЛ и автотрасс.

Руководитель ПТИ *Ладаев А.А.*



На данной части садов. АД Орловской обл. Деревцо РМФ *Ладаев А.А.*

Инв. № подл. Подп. и дата Взам. инв. №

						07-02-ПМТ-ОП			
						Реконструкция перекрестка улиц Орловская - Гайдара с организацией кругового движения в г. Ливны Орловской области			
Изм.	Код.уч.	Лист	Игол.	Подпись	Дата	Согласование топосъемки	Стадия	Лист	Листов
				<i>Л</i>	07.08.18		П	1	
						М 1:1000			
						ООО "Геосервис"			